

На правах рукописи



**Гетманцев Константин Владимирович**

**УПРАВЛЕНИЕ ПРОСТРАНСТВЕННО-ФУНКЦИОНАЛЬНЫМ  
РАЗВИТИЕМ РЕГИОНОВ: ТЕОРИЯ, МЕТОДОЛОГИЯ,  
ИНСТРУМЕНТАРИЙ**

специальность:

08.00.05 – «Экономика и управление народным хозяйством»  
(региональная экономика)

**АВТОРЕФЕРАТ**  
диссертации на соискание ученой степени  
доктора экономических наук

Воронеж – 2022

Работа выполнена на кафедре экономики и управления организациями Федерального государственного бюджетного образовательного учреждения высшего образования (ФГБОУ ВО) «Воронежский государственный университет»

Научный консультант	доктор экономических наук, профессор Трещевский Юрий Игоревич
Официальные оппоненты	Безрукова Татьяна Львовна доктор экономических наук, профессор, ФГБОУ ВО «Воронежский государственный лесотехнический университет им. Г.Ф. Моро- зова», кафедра экономики и финансов, заве- дующий Головина Татьяна Александровна доктор экономических наук, профессор, ФГБОУ ВО «Российская академия народного хозяйства и государственной службы при Президенте Российской Федерации (Средне- русский институт управления – филиал)», ка- федра менеджмента и государственного управления, заведующий Клочко Елена Николаевна доктор экономических наук, доцент, ФГБОУ ВО «Кубанский государственный аг- рарный университет им. И.Т. Трубилина», ка- федра менеджмента, профессор
Ведущая организация	ФГАОУ ВО «Волгоградский государственный университет»

Защита состоится «08» апреля 2022 года в 12-00 на заседании диссертационного совета Д 212.038.15 при Воронежском государственном университете по адресу: 394068, г. Воронеж, ул. Хользунова, 40, ауд. 203

С диссертацией можно ознакомиться в научной библиотеке и на сайте Федерального государственного бюджетного образовательного учреждения высшего образования «Воронежский государственный университет» <http://www.sciense.vsu.ru/disser>

Автореферат разослан « \_\_\_ » января 2022 г.

Ученый секретарь  
диссертационного совета  
д.э.н., доцент

 Г.В. Голикова

## 1. ОБЩАЯ ХАРАКТЕРИСТИКА РАБОТЫ

*Актуальность темы исследования* обусловлена следующими обстоятельствами.

Во-первых, в настоящее время перед экономической наукой остро стоит задача выработки научных подходов к изучению и управлению процессами пространственного развития региональной экономики. Важно констатировать, что использование современными региональными администрациями методов и инструментов управления пространственным развитием региональной экономики не всегда основано на использовании надежного теоретического основания, что приводит к плохо прогнозируемым последствиям.

Новые перспективы исследования проблемы управления пространственным развитием региональной экономики дает теория экономического пространства, широко представленная в трудах отечественных и зарубежных ученых. Вместе с тем разнообразие предлагаемых сегодня методологических подходов к исследованию экономического пространства показывает отсутствие целостной методологии исследования. Соответственно, не в полной мере решены вопросы практического применения теории экономического пространства и встраивания её в систему методов и инструментов управления региональной экономикой.

Во-вторых, прикладной характер исследования теории экономического пространства ставит задачу определения уровня исследования экономического пространства. Наблюдающаяся локализация экономической деятельности применительно к конкретным территориям региона ставит задачу смещения фокуса исследования на местный (локальный) уровень, позволяющий объяснить условия формирования и развития экономических отношений на уровне конкретных субрегиональных территорий. Подобное смещение акцента на местный уровень позволяет по-новому определить потенциал экономического развития, которым располагают территории региона, оценить их вклад в формирование региональной экономики, объяснить процессы пространственной асимметрии регионального экономического развития, определить перспективные направления управления региональной экономикой с учетом пространственной составляющей.

В-третьих, важной практической проблемой выступает потребность в инструментарии, позволяющем исследовать состояние регионального экономического пространства. Подобный инструментарий должен отвечать задачам проведения исследования как на региональном уровне, так и на уровне отдельных территорий региона. Это необходимо для определения пространственно-функциональной специализации отдельных территорий региона, оценки их места в формировании и развитии региональной экономики.

Не менее важной задачей является определение внутрирегиональной системы факторов формирования, развития и изменения экономического пространства. Отсюда возникает потребность определения количественных и качественных характеристик экономического пространства региона, а также обоснования методики проведения исследования.

В-четвертых, в дифференцированных социально-экономических системах, которыми сегодня являются российские регионы, не может существовать универсального инструментария управления пространственным развитием региональной экономики. Для его построения необходимо проведение оценки социальных и экономических процессов, протекающих в регионе, выявление их пространственных и функциональных особенностей формирования и развития, обоснование и построение соответствующих им механизмов управления. Таким образом системы управления пространственным развитием региональных экономик должны проектироваться с учетом пространственных условий их развития и, соответственно, различаться в каждом регионе. Вместе с тем, перед экономической наукой стоит задача выбора методики построения специфических систем управления экономическим пространством региона, а также, – обоснования универсальных методов управления пространственными изменениями.

В-пятых, получивший в последние годы широкое распространение и практическое внедрение стратегический подход к управлению региональной экономикой, объективно требует пересмотра и модернизации с учетом пространственной составляющей. Необходимо обеспечить в разрабатываемых региональных стратегиях представление о пространственных особенностях организации региональной экономики. Широкое вовлечение в этот процесс муниципальных образований ставит задачу учета в региональных стратегиях сложившегося вектора экономического развития отдельных территорий на единой системной основе с целью объективного отражения и практической реализации их возможностей и потенциала развития. Неполное отражение пространственной составляющей в региональных стратегиях будет вести к нарушению сложившейся в регионе пространственно-функциональной специализации отдельных территорий, недостаточному использованию располагаемого ими потенциала развития, формированию неэффективных направлений развития и, как следствие, снижению возможностей развития региональных экономик.

Актуальность проблемы совершенствования механизмов управления экономическим пространством регионов, недостаточный уровень ее методологической, теоретической и практической разработанности определили общую направленность и структуру настоящего исследования.

***Степень научной разработанности проблемы.*** В настоящее время проблемы пространственного развития регионов находят широкое отражение в работах российских и зарубежных ученых.

Широкий круг проблем управления социально-экономическими системами на региональном уровне рассматривают такие авторы как: И. Авдеева, Т. Авдеева, А. Аганбегян, Т. Бабич Н. Баранский, Т. Безрукова, О. Беленов, Ю. Вертакова, А. Гасанов, Т. Гоголева, Г. Голикова, Т. Головина, О. Голубцова, А. Гранберг, А. Гыязов, У. Дехконов, Б. Жихаревич, В. Закшевский, А. Ермоленко, А. Иванов, Н. Какоу, Т. Кленова, Е. Клочко, Л. Коваленко Д. Конева, В. Круглякова, Л. Задорожная, Н. Колосовский, Ю. Лапыгин, Л. Маркова, В. Мау, Е. Мишон, С. Морковина, Н. Некрасов Л. Никитина, В. Парахина,

Л. Пидоймо, В. Плотников, М. Пономарева, Б. Преображенский, А. Пробст, И. Путилина, И. Рисин, В. Рохчин, С. Салита, Ю. Саушкин, С. Сахарова, Н. Сироткина, В. Смирнов, Д. Степыгин, А. Татаркин, Т. Толстых, А. Трейвиш, С. Тяглов, Т. Ускова, Ю. Филиппов, Е. Харченко, О. Чарыкова, А. Черникова, Р. Шеховцов, А. Швецов, Б. Штульберг и др.

Общеметодологические основы исследования экономического пространства разработали такие исследователи как: У. Айзард, Г. Батов, О. Бияков, Ж. Будвиль, Д. Вишневский, А. Гранберг, Т. Головина, А. Демьяненко, О. Иншаков, Дж. Кей, Г. Костинский, П. Кругман, В. Курченков, В. Лексин, А. Леш, П. Минакир, Л. Парахина, В. Паретто, Ф. Перру, В. Педтиев, Т. Поландер, А. Полянин, Ю. Положенцева, Л. Пономарева, В. Радаев, Г. Старокожева, В. Селиверстов, В. Суслов, Э. Тоффлер, И. Тюнен, А. Урунов, О. Фетисова, Д. Фролов, В. Чекмарев, А. Швецов, Х. Шибусава, Г. Шумский и др.

Исследованию экономического пространства с учетом локализационной составляющей посвящены работы Л. Абалкина, А. Вебера, Т. Веблена, Н. Думной, В. Епинина, Р. Капелюшникова, Е. Ключко, С. Коробов, С. Коробова, Дж. Коммонса, Р. Коуза, В. Кристаллера, А. Леша, Д. Львова, Е. Марусинина, В. Мосейко, Л. Оганесян, Т. Оганесян, Т. Поландера, М. Портера, Ф. Ратцеля, А. Троценко, И. Тюнена, Ф. Хайека, Ю. Чунькова, Й. Шумпетера и др.

Вопросы оценки и диагностики экономического пространства широко представили в своих трудах С. Артоболевский, А. Аяцков, М. Бандман, Д. Бари, О. Бияков, А. Брич, Н. Дорогов, А. Ефремов, Д. Замятин, А. Захаров, В. Клисторин, С. Кордонский, О. Красильников, Н. Ларина, А. Польшев, В. Селиверстов, А. Сергунин, Л. Слокомбе, С. Суспицын, А. Трейвиш, А. Швецов, А. Щеулин, К. Янсен и др.

Аналитический аппарат исследования региональных социально-экономических систем представлен в работах А. Аксяновой, Е. Анимиды, Ф. Аралбаевой, М. Бандмана, С. Барышникова, В. Басурова, Л. Богаткова, Э. Быдтаевой, А. Гранберга, А. Демьяненко, О. Демьяновой, В. Закшевского, Л. Ивановского, Т. Ильиной, К. Кетовой, Л. Кирилловой, Н. Киселевой, В. Косова, В. Кулешова, Ю. Куприянова, В. Лексина, В. Леонтьева, С. Маркова, П. Минакира, М. Мифтаховой, Л. Мишина, А. Моничева, Н. Мордовченкова, Т. Мясниковой, И. Орловой, А. Пенюгаловой, Г. Поповой, Е. Пройдакова, В. Сивелькина, К. Синцова, О. Скопина, И. Скопиной, С. Стариковой, С. Суспицына, А. Тертышного, М. Черевкиной, Р. Шнипера и др.

Вопросы оценки стратегий экономического развития регионов и муниципальных образований нашли отражение в работах таких ученых, как Д. Визгалов, Б. Жихаревич, Н. Жунда, И. Корелина, Л. Лимонов, Б. Педанов, О. Русецкая, Д. Шанин, Н. Шеверова, и др. В том числе вопросы отражения в стратегиях пространственных аспектов развития региональной экономики представлены в трудах В. Дворцова, О. Копытовой, Ю. Лавриковой, А. Носонов, И. Рисина, А. Татаркина, Ю. Филиппова, С. Яковлевой и др.

Вместе с тем, несмотря на наличие многочисленных исследований в рассматриваемой предметной области, остаются нерешенными и дискусси-

онными важными методологическими вопросами, связанными с разработкой теории экономического пространства, отвечающей современным требованиям региональной науки, а также практики регионального управления, определения методики и инструментария управления экономическим пространством регионов и их адекватным применением на практике.

Актуальность и объективная необходимость системного исследования категории экономического пространства, раскрытие локализационного аспекта экономического пространства региона и подходов к управлению определили выбор темы диссертационной работы, ее цель и основные задачи.

**Область исследования.** Диссертационная работа выполнена в соответствии с Паспортом ВАК научной специальности 08.00.05 – Экономика и управление народным хозяйством: 3. Региональная экономика, 3.1. Развитие теории пространственной и региональной экономики; методы и инструментарий пространственных экономических исследований; проблемы региональных экономических измерений; системная диагностика региональных проблем и ситуаций; п. 3.3. Пространственная организация национальной экономики; формирование, функционирование и модернизация экономических кластеров и других пространственно локализованных экономических систем; п. 3.15. Инструменты разработки перспектив развития пространственных социально-экономических систем. Прогнозирование, форсайт, индикативное планирование, программы, бюджетное планирование, ориентированное на результат, целевые программы, стратегические планы.

**Цель диссертационной работы** заключается в разработке теоретико-методологических основ и формировании методического инструментария исследования и управления пространственно-функциональным развитием региона.

В соответствии с поставленной целью в диссертации решаются следующие **задачи**:

- обосновать содержание локализационного подхода как нового подхода к исследованию экономического пространства региона;
- провести модернизацию основных положений теории экономического пространства в контексте предлагаемого локализационного подхода;
- разработать методы измерения экономического пространства региона, позволяющие получить количественную и качественную оценку экономического пространства региона и определить пространственно-функциональную организацию региональной экономики;
- определить пространственно-функциональную организацию экономики региона на основе разработанного теоретико-методического подхода к исследованию экономического пространства региона с учетом локализационной составляющей на материалах Краснодарского края
- разработать механизм совместного управления экономическим пространством, позволяющий осуществлять необходимые изменения в экономическом пространстве региона с учетом интересов широкого круга субъектов управления разного уровня;

– обосновать специфические инструменты отражения в муниципальных и региональных стратегиях пространственных аспектов развития региональной экономики и сформировать комплекс предложений по их применению в рамках стратегического планирования развития региональной экономики.

**Объект диссертационного исследования** – экономическое пространство региона как сложная экономическая система, сформированная на основе совокупности экономик локальных территорий, их внутрирегиональных и внешних взаимосвязей.

**Предметом исследования** являются социально-экономические и управленческие отношения, формирующиеся в экономическом пространстве региона между локальными территориями в процессе формирования их пространственной-функциональной специализации.

**Теоретическую и методологическую основу** диссертации составили научные труды отечественных и зарубежных ученых по проблемам регионального развития, результаты фундаментальных и прикладных исследований в области пространственной экономики. В процессе исследования были использованы общенаучные методы познания: измерение, сравнение, обобщение, индукция и дедукция, а также аксиоматический метод. Особую роль в обосновании механизма формирования и развития экономического пространства региона и его локальных структур сыграли локализационный подход, в расчетно-аналитической части – метод расстояний, использованные при проведении исследований экономического пространства региона на основе оценки отдельных показателей по отношению к эталонному значению.

**Информационную основу** диссертационного исследования составили законодательные и иные нормативные правовые акты Российской Федерации и регионов России, Управления Федеральной службы государственной статистики, стратегии социально-экономического развития регионов и муниципальных образований, в наибольшей степени Краснодарского края и его муниципальных образований, публикации в периодической литературе, авторские исследования по рассматриваемой проблематике, материалы хозяйствующих субъектов Краснодарского края.

**Научная гипотеза** исследования состоит в следующем.

Управление развитием региональной экономики может быть системно усовершенствовано, если к его обоснованию и организации применять локализационный подход к исследованию экономического пространства, включающий методы и инструменты, обеспечивающие адекватную оценку места и роли каждой локальной территории в пространственно-функциональной структуре экономического пространства. В этом случае управление региональной экономикой должно осуществляться через управление развитием локальных территорий посредством установления баланса целей субъектов различной институциональной природы (органов власти регионального уровня, органов местного самоуправления, бизнес-структур, населения).

**Научная новизна** результатов диссертационного исследования состоит в решении важной научной проблемы – разработке теоретико-

методологического, методического и инструментального обеспечения системы управления экономическим пространством региона на основе локализационного подхода к исследованию экономического пространства региона.

Наиболее существенные *результаты исследования, обладающие научной новизной*, полученные лично автором и выносимые на защиту:

1. Предложен локализационный теоретико-методологический подход к изучению экономического пространства. С позиций методологии исследования его содержание включает следующие положения: экономическая деятельность хозяйствующих субъектов локализуется в границах конкретных территорий – локалитетах; в каждом локалитете формируется и развивается процессы экономического развития, представляющие собой действия хозяйствующих субъектов, расположенных на определённой территории; процессы экономического развития внутри каждого локалитета уникальны, поскольку определяются действием локальных факторов экономического развития конкретной территории, сочетание которых уникально для каждой территории; развитие каждого локалитета связано с развитием других локалитетов, что обусловлено сложностью и интерриториальностью связей, формируемых хозяйственными субъектами на её территории. Отличительной особенностью подхода является смещение акцента от взаимодействия географически- и административно- определяемых объектов «муниципальных образований» к связям между экономическими объектами: «локалитет» и «локация». Указанные методологические положения позволило установить, что развитие локалитетов происходит не отдельно, а во взаимосвязи с другими локалитетами. В результате такого совместного экономического развития образуются относительно однородные группы субрегиональных экономических образований, имеющие общую пространственно-функциональную специализацию – экономические локации. В целях стратегического управления развитием регионов это позволяет представить экономическое пространство региона в виде системы взаимосвязанных экономических локаций и образующих их локалитетов, объединённых интерриториальными и экстерриториальными связями.

2. На основе локализационного подхода проведена модернизация основных положений теории экономического пространства. Особенности предложенного теоретического подхода являются следующие положения: 1) содержания экономического пространства региона определено через совокупность экономических взаимосвязей, формирующихся между хозяйствующими субъектами; доказано, что границы распространения экономических взаимосвязей определяют границы экономического пространства; 2) выявлено несовпадение границ экономического пространства с административным границам регионов; 3) уточнено представление о первичном элементе экономического пространства – локалитете. В отличие от существующих точек зрения, предложенный подход рассматривает локалитет как экономическую систему, определяющую условия экономической деятельности хозяйствующих субъектов, расположенных в её пределах и направлен на рассмотрение таких его характеристик, как система факторов экономической деятельности, отраслевая



структура экономики, структура экономических взаимосвязей, складывающихся между хозяйствующими субъектами; 4) уточнены представления о механизмах формирования и развития экономического пространства. Доказано, что их основу составляют процессы интеграции локальных экономик, основу которой составляет движение потоков ресурсов, товаров и информации между локалитетами; 5) указанный обмен имеет в своей основе цели удовлетворения разнообразных потребностей функционально- и институционально-разнородных экономических субъектов: населения, бизнеса, органов власти и управления в разнообразных ресурсах, товарах и услугах; 6) доказано, что экономические перспективы развития отдельных локалитетов определяются уровнем развития такого обмена, формирующего преимущества локаций и локалитетов. Предложенные теоретические положения позволяют обосновать механизмы формирования пространственно-функциональной организации экономического пространства региона с учетом локализационной составляющей, включая связи экономических векторов развития локалитетов с развитием соседних территорий и образования их пространственно-функциональных групп.

3. Предложен теоретико-методический подход к исследованию экономического пространства региона, основу которого составляет использование метода расстояний для оценки отдельных показателей по отношению к их эталонным значениям. Парные сравнения с эталоном позволяют проводить переоценку эталонного значения с течением времени, определять динамику развития отдельных групп локалитетов, составляющих основу процессов формирования и изменения региональных полюсов роста и депрессивных территорий. На основании указанного подхода обосновано, что развитие локалитетов и экономических локаций определяется многоуровневой системой факторов экономической деятельности, для оценки которых предложена иерархическая система показателей, позволяющая проводить сравнительный анализ развития территорий, локалитетов и экономических локаций по отдельным показателям и их группам.

4. Проведена оценка пространственно-функциональной организации экономического пространства Краснодарского края по 44 муниципальным образованиям на основе разработанного теоретико-методического подхода к исследованию экономического пространства, позволившая выделить пять типов пространственно-функциональных структур экономического пространства региона: «Сельское хозяйство», «Переработка продукции АПК», «Промышленность», «Транспорт и логистика», «Торговля», «Туризм и рекреация», сформировать восемь экономических локаций, обладающих схожими векторами экономического развития: Северная, Центральная, Предгорная, Северная черноморская, Южная черноморская, Горная, Восточная, Краснодарская городская агломерация; определить группу самостоятельно развивающихся территорий, включающую 6 районов и город Новороссийск, потерявших связи с развитием региональной экономики и ориентированных на внешние экономические связи и трансграничное сотрудничество. Прове-

денное исследование подтвердило эффективность предложенного теоретико-методического подхода.

5. Предложен механизм совместного управления развитием экономического пространства региона с учетом локализационной составляющей. Предложенный механизм отличается интеграционной направленностью программ развития, разрабатываемых органами власти и управления регионов, муниципальных образований и бизнес-структур. Данный механизм позволяет получить эффект вертикальной интеграции субъектов управления, учитывать интересы региона, использовать в целях социально-экономического развития региона инициативы локальных территорий и бизнес-структур в рамках разрабатываемой региональной экономической политики.

6. Обоснована целесообразность и перспективность организации управления экономическим пространством региона посредством формирования и реализации региональных и муниципальных стратегий социально-экономического развития, базирующихся на предложенном локализационном теоретико-методологическом подходе. С этих позиций проанализирована пространственная модель организации экономики, предложенная в Стратегии социально-экономического развития Краснодарского края до 2030 года, оценено её воздействие на развитие локальных территорий региона. Проведенный анализ позволил обосновать целесообразность внедрения в практику стратегического планирования вертикально интегрированной системы стратегического целеполагания, учитывающей возможности трансфера частных целей экономического развития локалитетов и экономических локаций в региональную стратегию, их последующее развитие и поддержку в ней.

**Обоснованность и достоверность** полученных результатов, рекомендаций и выводов диссертационного исследования базируется на использовании современной методологии научных исследований, аргументации и обосновании поставленных задач и их последующим решением в ходе исследования, достоверностью используемой первичной информации для проведения анализа и апробации предложенных теоретико-методологических оснований и логикой исследования, использованием официальных нормативно-правовых актов Российской Федерации, её регионов и муниципальных образований, использованием официальных данных государственной статистики. Полученные выводы подтверждены табличным и графическим материалом, ссылками на источники использованных материалов.

**Теоретическая значимость** исследования состоит в развитии концептуальных положений, раскрывающих сущность экономического пространства региона, механизмы его формирования и развития, а также инструменты управления экономическим пространством регионов Российской Федерации с учетом современного стратегического подхода к управлению пространственным развитием региональной экономики.

**Практическая значимость диссертации** состоит в том, что содержащиеся в работе выводы и рекомендации, адресованные региональным и местным органам власти, мо-

гут быть использованы при разработке и реализации региональной политики управления экономическим пространством регионов.

Теоретические и методологические положения работы, раскрывающие сущность стратегирования местного развития в регионах страны, применимы в преподавании и изучении курсов «Региональная экономика», «Организационно-управленческие ресурсы территориального развития», «Стратегическое планирование местного развития», в процессе подготовки, переподготовки и повышения квалификации государственных гражданских и муниципальных служащих.

Методические положения работы, посвященные инструментам оценки экономического пространства, а также управлению пространственным развитием регионов в рамках стратегического подхода, могут быть использованы в работе органов государственной власти и местного самоуправления.

**Апробация результатов исследования.** Основные выводы диссертационного исследования докладывались на научно-практических конференциях различного уровня: Межрегиональная научно-практическая конференция «Актуальные вопросы социально-экономического развития муниципальных образований» (г. Петрозаводск, 2011); Всероссийская научно-практическая конференция «Кубанская школа развития местных сообществ: методология, теория и практика» (г. Краснодар, 2013 г.); Всероссийская научно-практическая конференция «Человек. Сообщество. Управление. Управление: взгляд молодого исследователя» (г. Краснодар, 2013 г.); III Международная научно-практическая конференция «Государственное и муниципальное управление: вызовы и приоритеты» (г. Москва, 2017 г.); Всероссийская научно-практическая конференция «Актуальные проблемы стратегического управления территориальным развитием» (г. Краснодар, 2018 г.); Международная научно-практическая конференция «Научное обеспечение процессов реформирования социально-экономических отношений в условиях глобальных трансформаций» (г. Симферополь, 2018 г.); 4-ая Всероссийская научно-практической конференция «Экономический рост как основа устойчивого развития России» (г. Курск, 20-22 ноября 2019 г.); XXVI международная научная конференция «Научный диалог: экономика и менеджмент:» (Санкт-Петербург, 2019 г.); 5-th International Conference Economics, Management, Law and Education 2019 (Краснодар, 2019 г.); V «Международная научная конференция Донецкие чтения 2020: образование, наука, инновации, культура и вызовы современности» (Украина, Донецк, 2020 г.); II Всероссийская конференция «Актуальные проблемы стратегического управления территориальным развитием» (Краснодар, 2020 г.); VI Всероссийская научно-практическая конференция «Проблемы и перспективы социально-экономического развития регионов Юга России» (Майкоп, 2020); 6-th International Conference Economics, Management, Law and Education 2020 (Краснодар, 2020 г.); I Всероссийская научно-практическая конференция «Институты местной демократии в управлении устойчивым развитием локальных территорий» (Краснодар, 2020 г.); Proceedings of the 4th International Conference on Culture, Education and Economic Development of Modern Society (ICCESE 2020) (Москва, 2020).

Результаты исследований, связанные с разработкой теоретических положений и практических рекомендаций в области управления экономическим пространством региона:

– использованы в учебном процессе в Кубанском государственном университете в преподавании курсов: «Организационно-управленческие ресурсы территориального развития», «Инновации в государственном и муниципальном управлении», «Стратегическое планирование местного развития»;

– приняты к использованию Законодательным Собранием Краснодарского края;

– внедрены в стратегии социально-экономического развития Белоглинского, Брюховецкого, Выселковского, Крыловского, Ленинградского и Павловского районов Краснодарского края.

Внедрение подтверждено документально.

**Публикации.** Основные выводы и результаты диссертационного исследования опубликованы в 47 научных работах, в том числе в 2 монографиях и 22 статьях в изданиях, рекомендованных ВАК Минобрнауки России, 3 статьях, индексируемых в Scopus и Web of Science, 7 статей в сборниках зарубежных конференций, 13 статей в сборниках международных и всероссийских конференций. Общий объем печатных работ 47,12 п.л., в том числе авторский – 28,23 п.л.

Основные результаты диссертационного исследования отражены в следующих работах, представленных в разделе 4 автореферата «Основные публикации по теме диссертации»:

– сущность и содержание локализационного подхода к исследованию экономического пространства региона (13, 16, 17, 18, 21, 23, 27, 35, 39, 40, 44, 45);

– теоретико-методический подход к проведению оценки экономического пространства региона по факторным и корреляционным признакам (12, 14, 15, 19, 22);

– пространственно-функциональные модели организации экономического пространства региона (2, 3, 4, 6, 7, 8, 11, 20, 31, 33, 42, 43);

– направления и инструменты управления экономическим пространством региона через стратегирование и реализацию в региональных стратегиях моделей регионального пространства (1, 5, 9, 10, 24, 25, 26, 28, 29, 30, 32, 34, 36, 37, 38, 41, 46, 47).

## **2. ОСНОВНОЕ СОДЕРЖАНИЕ РАБОТЫ**

Содержание и логика исследования определили его структуру и последовательность изложения материала. Диссертация состоит из введения, четырех глав, одиннадцати параграфов, заключения, списка использованных источников, включающего 486 наименований, трех приложений. Основной текст работы составляет 349 страницы машинописного текста, содержит 24 таблиц, 58 рисунков.

**Во введении** обоснована актуальность темы исследования, проанализированы степень ее разработанности, определены цель и задачи, объект и предмет, раскрыта научная новизна, теоретико-методологическая база исследования, его теоретическая и практическая значимость, указаны результаты исследования, внедренные в практическую деятельность органов власти и учебный процесс.

**В первой главе** «Теоретические и методологические основы исследования регионального экономического пространства» раскрыты основные теоретико-методологические подходы к исследованию экономического пространства; обоснована роль локального экономического развития в качестве системообразующего элемента процессов формирования и развития экономического пространства региона.

**Во второй главе** «Пространственно-функциональная организация экономики региона и ее основные структурные характеристики» обоснован локализационный подход к исследованию экономического пространства региона и формированию в нем пространственно-функциональных структур; предложено авторское видение механизма формирования экономического пространства региона через механизмы экономического взаимодействия локальных территорий региона; раскрыта система факторов, опосредующих формирование и развитие экономических процессов в регионе с учетом пространственной составляющей.

**В третьей главе** «Исследование пространственно-функциональной структуры экономического пространства региона» обоснован методический подход к исследованию пространственно-функциональной организации экономического пространства на основе применение метода расстояний; сформулирована и обоснована система первичных и интегральных показателей для проведения оценки экономического пространства; проведено исследование современного состояния экономического пространства региона и формирующихся в нем пространственно-функциональных структур.

**В четвертой главе** «Управление пространственно-функциональным развитием экономического пространства региона» предложен механизм совместного управления экономическим пространством региона; обоснована необходимость управления экономическим пространством региона через разрабатываемые органами власти стратегии экономического развития, включая построение пространственных моделей региональной экономики и субсидиарное формирование системы стратегических целей регионов и образующих их локальных территорий.

**В заключении** сформулированы теоретические выводы и практические рекомендации, вытекающие из результатов исследования, определены перспективы научных исследований в области изучения и управления экономическим пространством в регионах России.

**Результаты исследования, представленные в диссертации, выносимые на защиту и содержащие научную новизну:**

*1. Предложен локализационный теоретико-методологический подход к изучению экономического пространства.*

В диссертационном исследовании показано, что в основе механизмов формирования и развития экономического пространства региона лежат экономические процессы, протекающие на местном или локальном уровне. Это происходит по нескольким причинам.

Во-первых, экономические взаимосвязи, формирующиеся между хозяйствующими субъектами всегда локализованы в пределах определенных границ. Они не осуществляются в масштабах всей региональной экономики, а всегда связаны с деятельностью хозяйствующих субъектов, расположенных в границах определённых локальных территорий.

Во-вторых, формирующиеся экономические взаимосвязи всегда имеют уникальное сочетание, свойственной определенной территории. Уникальность формирующегося комплекса экономических взаимосвязей определяется локальными условиями их развития, совокупностью расположенных в границах территории предприятий, специализацией их деятельности, уровнем её развития, которые также уникальны. Поэтому каждая локальная территория имеет свой уникальный профиль или вектор экономического развития.

Необходимость смещения акцента исследования экономического пространства региона с регионального на локальный уровень позволила сформулировать локализационный подход к исследованию экономического пространства региона. Предлагаемый нами локализационный подход базируется на следующих ключевых положениях:

- экономическая деятельность хозяйствующих субъектов локализуется в границах конкретных территорий – локалитетах;

- в каждом локалитете формируются и развиваются процессы экономического развития, представляющие собой действия хозяйствующих субъектов, расположенных на определённой территории;

- процессы экономического развития внутри каждого локалитета уникальны, поскольку определяются действием локальных факторов экономического развития конкретной территории, сочетание которых уникально для каждой территории;

- развитие каждого локалитета связано с развитием других локалитетов, что обусловлено сложностью и интерриториальностью связей, формируемых хозяйственными субъектами на её территории. То есть развитие локалитетов происходит не отдельно, а во взаимосвязи с другими локалитетами. В результате такого совместного экономического развития образуются относительно однородные группы субрегиональных экономических образований, имеющие общую пространственно-функциональную специализацию – экономические локации;

- экономическое пространство региона можно представить совокупностью отдельных экономических локаций, а процессы его формирования и развития в виде результатов развития конкретных локаций и образующих их локалитетов.

Введены три базовых понятия локализационного подхода к исследова-

нию экономического пространства региона – локалитет, экономическая локация и развитие экономических локаций.

Локалитет – это территориальная единица в рамках которой осуществляется экономическое взаимодействие разнообразных субъектов, ориентированное на использование преимущественно местных ресурсов, определяющих формирование специфической комбинацией факторов производства и экономической специализации территории. Локалитет является первичным элементом регионального экономического пространства.

Экономическая локация - это пространственное экономическое образование, границы которого определяются распространением экономических взаимосвязей хозяйствующих субъектов, расположенных на разных территориях и связанных общностью экономических интересов и возможностями местной ресурсной базы. Существуют различные границы взаимодействия, а значит и границы экономических локаций.

Развитие экономических локаций - устойчивые во времени и в пространстве экономические взаимосвязи территорий, ведущие к расширению использования её ресурсов субъектами экономической деятельности и создающие дополнительные возможности для продвижения производимых территорией товаров и услуг на внутренних и внешних рынках.

В результате получен целостный теоретико-методологический подход, объясняющий внутренние механизмы формирования и развития экономического пространства региона.

*2. На основе локализационного подхода проведена модернизация основных положений теории экономического пространства.*

Показано, что в основе формирования и развития экономического пространства лежат взаимосвязи между экономиками локальных территорий - локалитетами. Они формируются в трех основных сферах: обмен ресурсами и финансами; обмен товарами и услугами; обмен информацией.

Причиной обмена является необходимость осуществления экономической деятельности хозяйствующими субъектами и выстраиваемые ими производственные цепочки. Именно границы распространения экономических взаимосвязей хозяйствующих субъектов определяют границы экономического пространства и формируемых в нем пространственно-функциональных структур.

При этом, эквивалентность такого обмена очень условна, поскольку в её основе лежат, экономические интересы хозяйствующих субъектов, продиктованные их производственными потребностями. Различается и воздействие такого обмена на экономическое пространство. Так, если локалитет активно сотрудничает с другими локалитетами, обменивается с ними ресурсами и продуктами, создает кооперационные связи – повышается целостность и связанность экономического пространства региона. Напротив, если локалитет ориентируется на экспорт и импорт за пределами региона и не привлекает ресурсы и товары окружающих его локалитетов, он постепенно теряет связи с соседними локалитетами. В результате происходит снижение целостности экономического пространства.

В исследовании показано, что готовность к обмену и сотрудничеству в рамках единого экономического пространства региона определяется экономическими интересами бизнес-структур, участвующих в обмене. Для них привлечение сырья и ресурсов – это возможность экономить на издержках и наоборот, продажа товаров за пределы локалитета – это возможность расширения производства за пределы спроса, предъявляемого на локальном рынке.

Бизнес не единственный субъект, заинтересованный в развитии обмена между локалитетами. Не менее заинтересованными являются и жители, т.е. население, поскольку для них развитие экономического взаимодействия означает расширение потоков товаров ассортимента товаров и услуг, повышение их доступности, а также рост занятости в силу развития экономической деятельности. Также заинтересованными в обмене между локалитетами являются и органы власти. Для региональных и местных органов власти развитие обмена между локалитетами ведет к улучшению ситуации с доходами и занятостью населения, росту налогооблагаемой базы, увеличению экономической безопасности территорий, повышает стабильность региональной экономики.

В исследовании показано, что формирование обмена между локалитетами не происходит стихийно – в их основе лежит действие территориальных комплексов факторов, обуславливающих экономическую деятельность в локалитетах и экономических локациях.

Все факторы социально-экономического развития локалитетов могут быть разделены на группы: стартовые и производные факторы – рисунок 1.

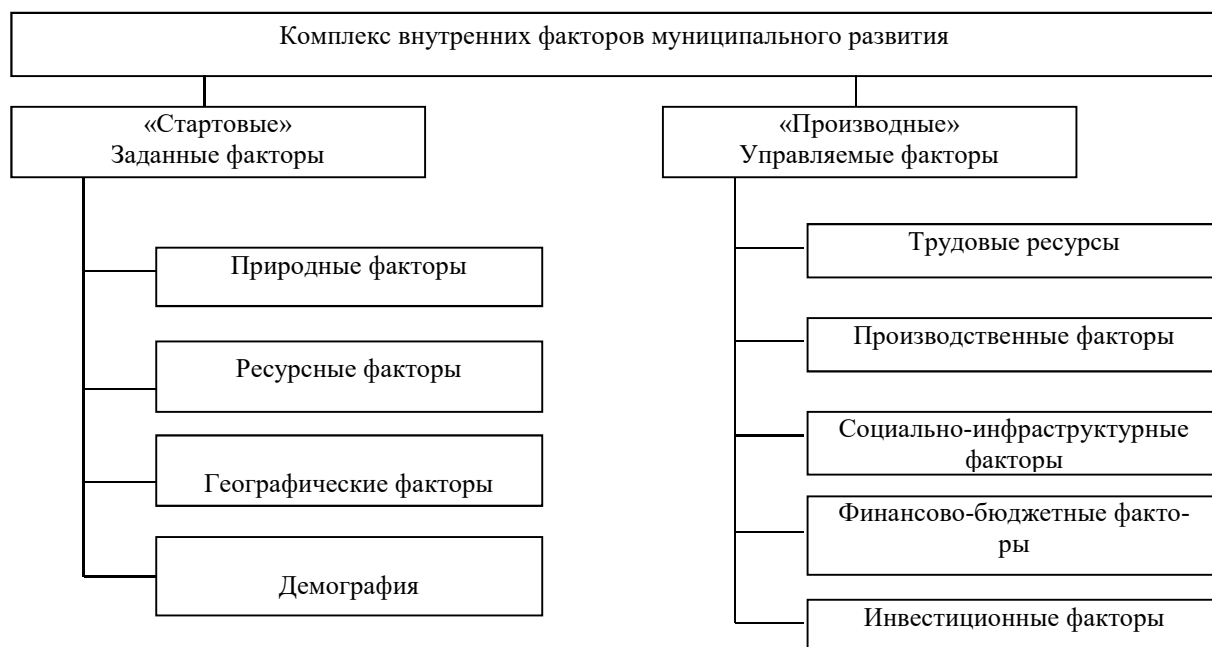


Рисунок 1 - Структура комплекса внутренних факторов социально-экономического развития экономической локации (составлено автором)

Факторы, определяющие условия экономической деятельности в локалитетах действуют в совокупности как системы территориальных факторов. Однако их воздействие на сферы экономической деятельности различно. Раз-



личается не только сила воздействия, но и состав действующих факторов на разные сферы экономической деятельности в локалитете.

Это позволяет ограничить состав территориальных факторов совокупностями факторов, непосредственно воздействующих на те или иные группы экономических отношений – такие системы факторов в исследовании определены категорией детерминант экономической деятельности.

Предложено формирование пяти ключевых детерминант экономической деятельности, действующих в пределах локалитета:

- детерминанта определяющая численность население, систему расселения его занятость и уровень доходов;
- детерминанта определяющая развитие АПК;
- детерминанта определяющая развитие промышленности, строительства и транспорта;
- детерминанта определяющая развитие торговли и сферы услуг;
- детерминанта определяющая инвестиционное развитие и финансы.

С точки зрения перспектив проведения дальнейших исследований экономического пространства важное значение приобретает вопрос о построении системы индикаторов, отражающих состав факторов в детерминантах.

В работе сформированы составы первичных показателей для описания пяти детерминант экономической деятельности локалитетов, включающие 38 показателей.

Такая система индикаторов предоставляет возможность проведения исследования экономического пространства на трёх уровнях:

– первый уровень – экономическое пространство региона в целом. Этот уровень необходим для диагностики общих процессов развития экономического пространства региона в долгосрочном периоде, а также для возможного проведения сравнительной оценки регионального развития с другими регионами с целью определения региональных особенностей и специфики экономического развития;

– второй уровень – уровень локальных экономик – локалитетов и экономических локаций. Этот уровень необходим для проведения исследований внутренних процессов развития экономического пространства региона, проведения сравнительного анализа территориальных условий экономического развития, определения взаимосвязей, формирующихся между локальными экономиками и диагностики на этой основе пространственно-функциональных структур, формирующихся в регионе;

– третий уровень – уровень экономических детерминант. Этот уровень необходим для определения факторов, определяющих развитие локальных экономик, структуры локальных факторов экономического развития отдельных территорий региона, а также определения их динамики.

Именно введение третьего уровня оценки – экономических детерминант – позволяет объяснить внутренние причины развития экономических процессов в локальных территориях региона, формирующиеся и развивающиеся между ними взаимосвязи и объяснить образование пространственно-

функциональных структур в экономическом пространстве региона.

Введение в поле исследований детерминант экономического развития позволяет проводить исследование внутренних процессов формирования и развития экономического пространства региона и входящих в него функциональных структур – локалитетов и экономических локаций. Однако, для этого необходимо сформировать соответствующую методику исследования экономического пространства региона.

Основу такой методики должен составлять комплексный метод исследования экономического пространства, основанный на учете разнообразных характеристик экономического пространства. Кроме того, в рамках предлагаемого автором локализационного подхода к исследованию экономического пространства региона данный подход должен позволять проводить исследования на трех уровнях: экономическое пространство региона в целом, локалитеты и экономические локации, детерминанты экономического развития.

В связи с этим автором предложена методика трехуровневой комплексной оценки экономического пространства региона – рисунок 2.

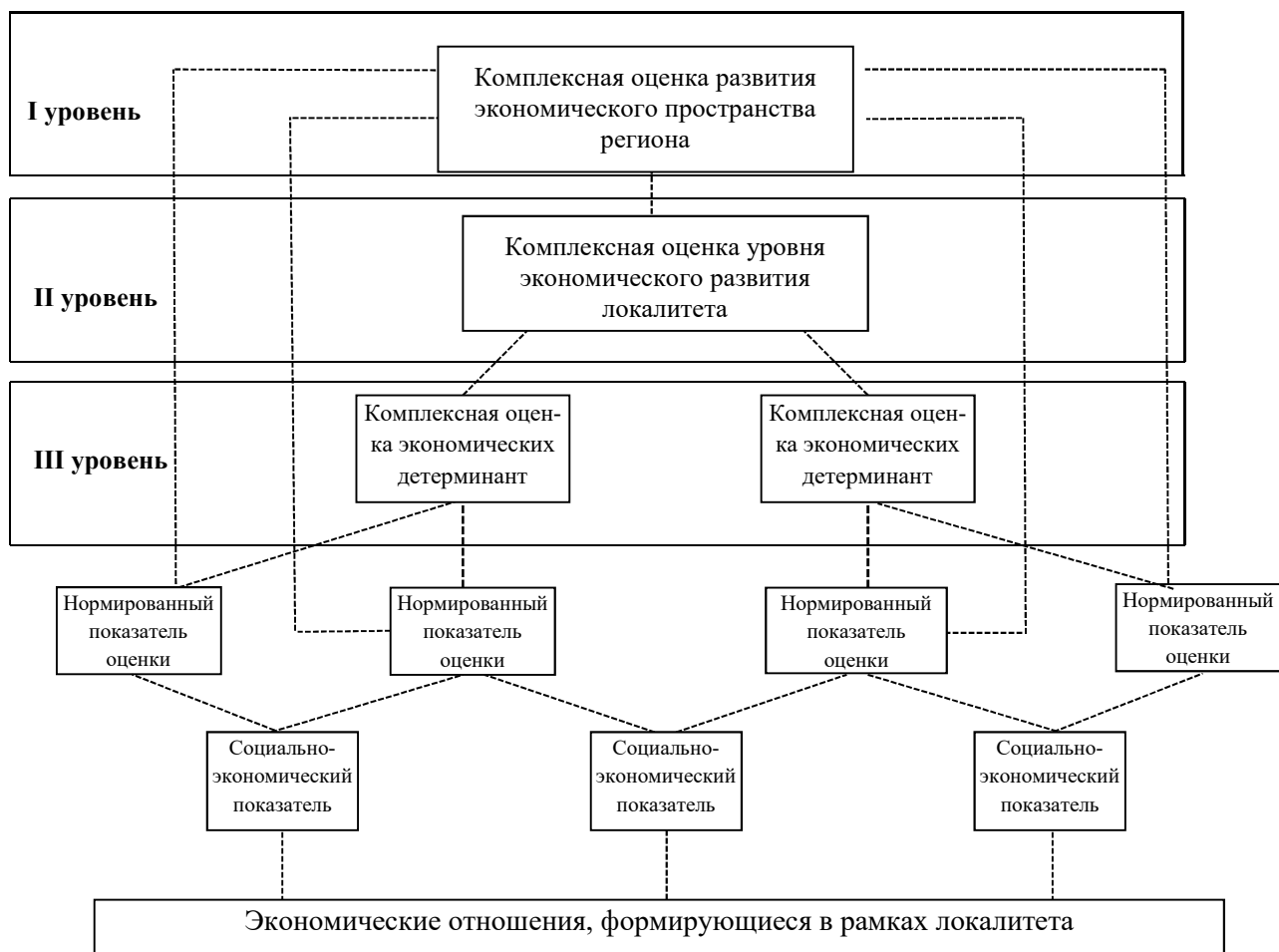


Рисунок 2 - Система показателей методики трехуровневой комплексной оценки экономического пространства региона (составлено автором)

В рамках предлагаемой методики трехуровневой комплексной оценки экономического пространства региона совокупность комплексных показате-

лей и социально-экономических показателей образуют систему, подчиненную определенным правилам построения:

– каждый социально-экономический показатель, выбираемый для анализа, имеет значение для оценки экономического развития и состояния экономики. Он имеет доступные средства его получения – официальную статистику и может быть получен для исследования широкого круга территорий в долгосрочной перспективе;

– комплексная оценка экономических детерминант включает в качестве аргументов значения группы относительно взаимосвязанных показателей, отражающих экономические процессы, рассчитывается на основе процедуры нормирования, нивелирующей разнокачественный характер рассматриваемых показателей и осуществляемая методом расстояний;

– комплексная оценка локальной экономики включает в качестве аргументов значения групп экономических детерминант, рассчитываемых методом пофакторного ранжирования по взаимоувязке с методом расстояний. В результате полученный результат отражает, во-первых, итоговое значение уровня развития локальной экономики, во-вторых, вклад в его развитие каждой группы экономических детерминант и их конфигурацию;

– комплексная оценка экономического пространства региона имеет в качестве аргумента значения групп показателей, отражающих экономические процессы, протекающие во всех локальных территориях региона, и представляет собой усредненное значение показателей развития экономического пространства региона, применение бальной оценки в разрезе локальных территорий позволяет идентифицировать территории региона по их вкладу в формирование и развитие экономического пространства региона.

*3. Предложен теоретико-методический подход к исследования экономического пространства региона, основу которого составляет использование метода расстояний для оценки отдельных показателей по отношению к их эталонным значениям.*

В работе обоснована целесообразность проведения эмпирических исследований экономического пространства региона и его пространственно-функциональных структур на основе метода расстояний.

Метод расстояний основан на расчете меры близости точек в евклидовом пространстве и основан на формуле теоремы Пифагора:

$$dist_{ij} = \sqrt{\sum_{k=1}^m (x_{ik} - x_{jk})^2} \quad (1),$$

Где  $dist$  – это дистанция от исследуемого значения  $x_{ik}$ ,  $x_{jk}$  – значения двух точек евклидова пространства.

С точки зрения исследования экономического пространства региона метод расстояний позволяет проводить попарные сравнения показателей экономического развития отдельных локальных территорий региона, а также от-

дельных групп экономических отношений (детерминант), опосредующих их развитие. Особую ценность использованию методу расстояний в исследовании экономического пространства региона придает тот факт, что проведение исследования в динамике позволяет оценить процессы пространственных и структурных изменений в экономике региона и сформировать обоснованное представление о формирующихся в регионе центрах экономического развития, а также и депрессивных территориях и идентифицировать процессы пространственной деформации региональной экономики.

Немаловажным аргументом в пользу выбора этого метода является и возможность выполнения на его основе процедуры нормирования, снимающей различия между разнокачественными показателями.

Однако использование метода расстояний для целей исследования экономического пространства требует его модернизации. Это связано с тремя причинами: во-первых, требуется повысить чувствительность данного метода, поскольку при оценке имеющих схожие показатели экономического развития локалитетов, а также локалитетов, располагающихся в границах одной экономической локации и развивающихся совместно, различия в экономических показателях могут быть минимальны; во-вторых, требуется сместить акцент в определении эталонного значения, используемого в качестве базы сравнения евклидовых расстояний, со средней величины на максимально возможную в ряду данных, для определения условий поляризации экономического пространства; в-третьих, встает вопрос о необходимости обеспечения репрезентативности получаемых результатов, а также их визуализации, затрудненные при использовании формулы теоремы Пифагора.

Исходя из этого может быть предложена следующая модификация формулы теоремы Пифагора - построение квадрата евклидового расстояния – для повышения чувствительности оценки – формула 2.

$$dist_{ij} = \sum_{k=1}^m (x_{ik} - x_{jk})^2 \quad (2),$$

Возведение в квадрат позволяет повысить восприимчивость учета небольших разностей в расстояниях и сделать метод расстояний более чувствительным к анализу близко располагающихся в ряду сравнения объектов.

Модификации основной формулы евклидового расстояния за счет введения индексов нормирования (для учета разнокачественных показателей) и учета эталонного значения (для изменения условий расчёта расстояний и ухода от средних значений) – формула 3.

$$K_i = \sum_{k=1}^m \left(1 - \frac{I_i}{x_{эталон}}\right)^2 \quad (3),$$

В таком виде евклидово расстояние рассчитывается между текущим,

изучаемым значением и эталонным значением. Расчеты проводятся в диапазоне от 0 до 1, где 0 – это максимально возможное (лучшее) значение и 1 минимально возможное (худшее) значение, устанавливаемой в зависимости от типа выбираемого процесса.

Изменение условий расчета для повышения уровня презентативности и визуализации результатов расчетов – формула 4.

$$K_i = 1 - \sum_{k=1}^m \left(1 - \frac{I_i}{x_{\text{эталон}}}\right)^2 \quad (4),$$

В таком виде метод расстояний имеет хорошую доступность визуального восприятия результатов оценки.

Построение комплексных показателей осуществляется на основе формулы определения средних значений. Получаемые комплексные показатели экономического развития отдельных локальных территорий региона обладают сравнительными характеристиками и динамикой, в результате чего появляется возможность оценить связанность и взаимообусловленность процессов их изменений. Это принципиально важно при исследовании развития экономических локаций и их функциональной специализации.

Кроме того, для определения связанности и взаимообусловленности развития экономических процессов в локальных территориях региона должен быть применен известный параметрический метод построения коэффициентов корреляции Пирсона. Применение коэффициентов корреляции Пирсона позволяет установить взаимозависимость комплексных показателей экономического развития локальных территорий, а также экономических детерминант.

В первом случае получается представление об интенсивности формируемых между взаимосвязей между локалитетами и образовании их пространственно-функциональных структур – экономических локаций. Во втором случае может быть получено представление о действующих внутренних механизмах развития локалитетов – взаимозависимости экономических детерминант, которое определяет вектор экономического развития локалитетов.

В таком виде предлагаемый нами метод построения интегральных показателей оценки экономического пространства может быть обозначен как *метод пофакторной корреляции по взаимосвязке с методом расстояний*.

#### *4. Проведена оценка пространственно-функциональной организации экономического пространства Краснодарского края*

В ходе исследования была проведена апробация метода расстояний при исследовании экономического пространства Краснодарского края. Исследование проводилось на основе 44 муниципальных образований региона. Используются данные официальной государственной социально-экономической статистики, предоставленные Управлением Федеральной службы государственной статистики по Краснодарскому краю и Республике Адыгея.

Итоговая комплексная оценка экономического пространства Краснодарского края, выполненная методом расстояний представлена в таблице 1.

Таблица 1 – Итоговая комплексная оценка экономического пространства Краснодарского края, выполненная методом расстояний (составлено автором)

Муниципалитеты	2010	2011	2012	2013	2014	2015	2016	2017	2018	2019
г.Анапа	0,27474	0,26735	0,26312	0,26494	0,25865	0,27985	0,24285	0,23564	0,24629	0,24019
г.Армавир	0,19504	0,17760	0,18253	0,19382	0,20882	0,19986	0,17892	0,16416	0,16597	0,16639
г.Геленджик	0,19612	0,20030	0,19672	0,19493	0,18505	0,17593	0,15146	0,13860	0,17121	0,15174
г.Горячий Ключ	0,15044	0,14288	0,14707	0,15155	0,15298	0,12914	0,11204	0,10784	0,13075	0,14301
г.Краснодар	0,81097	0,81542	0,81867	0,82074	0,80225	0,82227	0,80682	0,79216	0,79045	0,79480
г.Новороссийск	0,35901	0,35211	0,33904	0,34714	0,35796	0,35754	0,37034	0,34476	0,38966	0,39022
г.Сочи	0,56004	0,59396	0,58750	0,58531	0,55568	0,51035	0,48477	0,44662	0,45985	0,48295
Абинский	0,18733	0,19037	0,18250	0,17713	0,15926	0,18362	0,15752	0,17349	0,19627	0,19213
Апшеронский	0,15133	0,14874	0,14035	0,13867	0,13005	0,13540	0,09718	0,12419	0,08510	0,10648
Белоглинский	0,14044	0,14377	0,13746	0,13539	0,12164	0,11820	0,14433	0,13624	0,16842	0,14498
Белореченский	0,24744	0,25786	0,25033	0,24375	0,22147	0,20769	0,19575	0,16765	0,19968	0,20703
Брюховецкий	0,22896	0,23176	0,22405	0,21995	0,19956	0,20265	0,18854	0,17730	0,20162	0,20731
Выселковский	0,32213	0,31117	0,30984	0,31054	0,30670	0,32311	0,30718	0,29391	0,30583	0,31922
Гулькевичский	0,28812	0,30436	0,29160	0,28397	0,25607	0,25697	0,21417	0,22418	0,24305	0,24539
Динской	0,25915	0,27515	0,26680	0,26203	0,23043	0,22468	0,19159	0,17801	0,19273	0,21737
Ейский	0,22325	0,23416	0,22633	0,22354	0,20736	0,21310	0,21148	0,18042	0,21403	0,20323
Кавказский	0,24679	0,25343	0,24036	0,23473	0,21566	0,21967	0,20231	0,15924	0,15653	0,16240
Калининский	0,20972	0,20151	0,19748	0,19642	0,18558	0,19158	0,16785	0,18552	0,19933	0,18859
Каневской	0,30914	0,31543	0,30574	0,29965	0,27755	0,27550	0,25979	0,24090	0,25905	0,26349
Кореновский	0,24382	0,23713	0,24295	0,24952	0,24960	0,22763	0,21400	0,19906	0,21403	0,21800
Красноармейский	0,25924	0,25872	0,25166	0,25019	0,23669	0,24298	0,20518	0,19019	0,20325	0,20396
Крыловский	0,15438	0,15133	0,14230	0,14120	0,12923	0,12437	0,11838	0,10864	0,11754	0,12167
Крымский	0,21187	0,22678	0,22252	0,21729	0,19134	0,20336	0,17101	0,15550	0,15988	0,16994
Курганинский	0,23632	0,24398	0,23503	0,23221	0,20846	0,21430	0,19634	0,17228	0,18886	0,18919
Кушевский	0,23540	0,25145	0,24303	0,23670	0,20719	0,20066	0,18446	0,17085	0,19850	0,20158
Лабинский	0,28420	0,26592	0,26736	0,27192	0,27438	0,26963	0,26183	0,23375	0,25373	0,25760
Ленинградский	0,19934	0,20721	0,20323	0,20234	0,18788	0,18223	0,16061	0,16038	0,17739	0,16476
Мостовский	0,16768	0,17001	0,16518	0,16352	0,15466	0,15226	0,14202	0,12671	0,14230	0,13755
Новокубанский	0,28033	0,27446	0,27259	0,27433	0,26811	0,26938	0,24345	0,22911	0,24549	0,25360
Новопокровский	0,17950	0,17667	0,16579	0,16157	0,14527	0,15060	0,13271	0,13161	0,13150	0,13595
Отраденский	0,22641	0,21871	0,21540	0,21346	0,20250	0,19203	0,19232	0,18082	0,21863	0,20239
Павловский	0,27631	0,25688	0,26029	0,26273	0,24998	0,27456	0,24289	0,21620	0,24094	0,21255
Прим.-Ахтарский	0,16147	0,16756	0,16372	0,16309	0,15211	0,14885	0,12653	0,11595	0,13079	0,13479
Северский	0,21753	0,21108	0,21241	0,21716	0,22204	0,20413	0,18159	0,19344	0,20255	0,20365
Славянский	0,29131	0,30114	0,29517	0,29368	0,27872	0,27050	0,23482	0,22177	0,24466	0,24208
Староминский	0,16272	0,15769	0,15480	0,15628	0,15152	0,14966	0,13802	0,11343	0,12516	0,12577
Тбилисский	0,22161	0,20307	0,20478	0,20901	0,20616	0,20658	0,18012	0,18593	0,19989	0,19936
Темрюкский	0,20151	0,18620	0,18893	0,19224	0,19107	0,19852	0,23936	0,20791	0,21937	0,21685
Тимашевский	0,26378	0,27524	0,25937	0,25087	0,22766	0,24125	0,21711	0,20114	0,22591	0,22064
Тихорецкий	0,24919	0,25134	0,24274	0,24129	0,22482	0,22400	0,21504	0,19515	0,19471	0,19970
Туапсинский	0,22345	0,22881	0,22473	0,22187	0,20244	0,19231	0,18068	0,16911	0,17330	0,16952
Успенский	0,21659	0,19629	0,19765	0,19954	0,19328	0,19361	0,22105	0,20199	0,21952	0,21015
Усть-Лабинский	0,27678	0,26936	0,26786	0,27322	0,27138	0,28818	0,25387	0,22323	0,25373	0,25930
Щербиновский	0,19991	0,19924	0,19760	0,19566	0,17461	0,19406	0,18839	0,17366	0,18023	0,17358

Визуализация результатов оценки экономического пространства Краснодарского края представлена на рисунке 3.

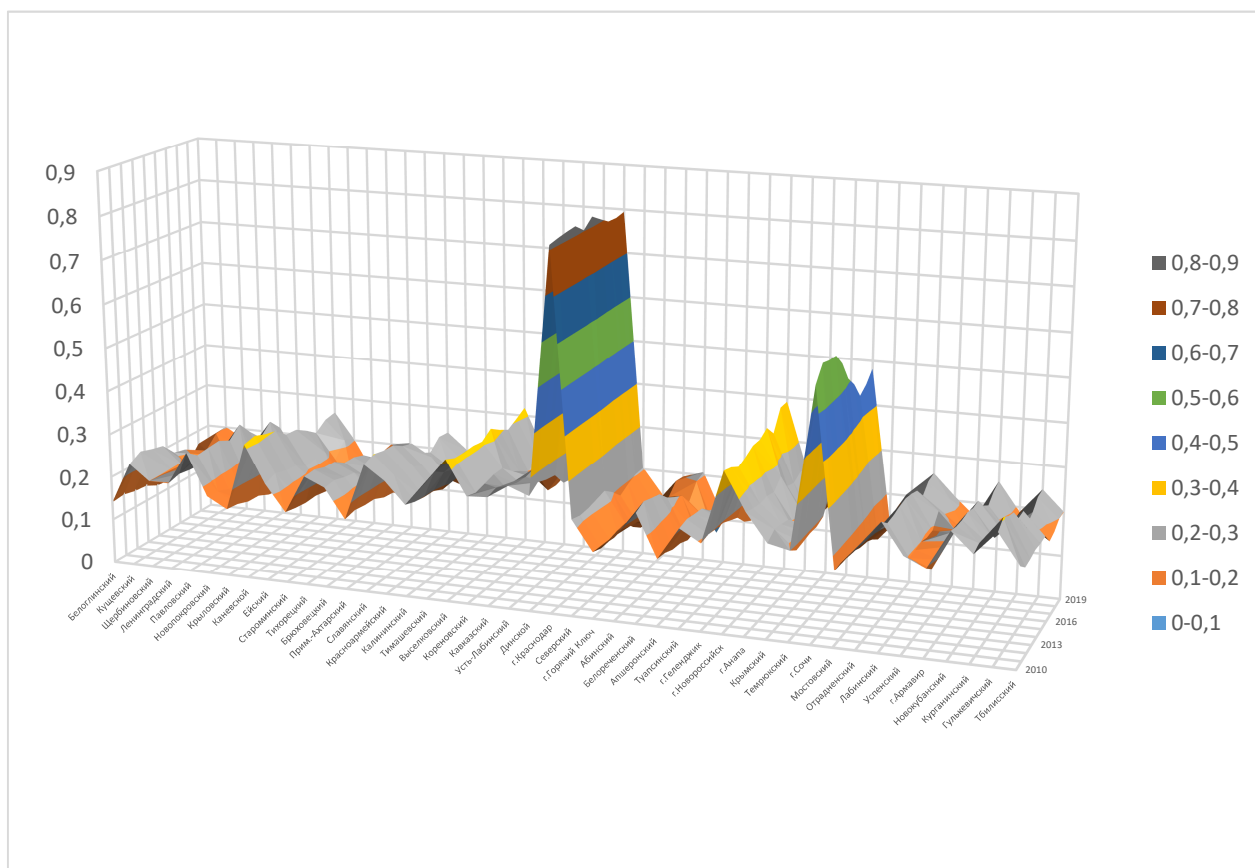


Рисунок 3 - Конфигурация экономического пространства Краснодарского края (составлено автором)

Результаты комплексной оценки показывают, что сегодня в Краснодарском крае формируется несколько крупных региональных экономических центров, преимущественно в крупных городах региона: г. Краснодар, г. Новороссийск и г. Темрюк, а также на базе крупных сельских районов: Гулькевичском, Новокубанском, Лабинском, Белореченском, Выселковском, Славянском, Брюховецком, Тихорецком, Каневском и Павловском. Остальные локалитеты региона не имеют выраженных трендов в своем экономическом развитии и входят в зоны влияния формирующихся региональных экономических центров.

Кроме того, важно отметить, что позиции экономических центров региона не являются неизменными, напротив есть выраженный процесс смещения акцента в сторону сверхкрупных городских центров – г. Краснодара и г. Новороссийска, а также крупных сельских центров – Павловского, Белореченского и Каневского районов, которые развиваются по типу «сельских агломераций».

Дальнейший корреляционный анализ развития локалитетов позволил определить группы локальных территорий, имеющих схожий вектор экономического развития и сформировать представление о пространственно-функциональной организации локаций региона – таблица 2.

Таблица 2 - Пространственно-функциональная группировка экономических локаций Краснодарского края

	2010	2011	2012	2013	2014	2015	2016	2017	2018	2019	К - корреляции	Функциональная специализация	
Белоглинский	0,14044	0,143768	0,137462	0,13539	0,121636	0,118198	0,144332	0,136236	0,168416	0,144976	-0,02655	Сельское хозяйство	
Куцевский	0,2354	0,251452	0,24303	0,2367	0,207192	0,200656	0,184464	0,17085	0,1985	0,201576	0,75738	Сельское хозяйство и переработка продукции АПК	
Щербиновский	0,199914	0,199238	0,197602	0,195658	0,17461	0,19406	0,188394	0,173658	0,180234	0,173582	0,747316		
Ленинградский	0,199336	0,207208	0,203228	0,202342	0,187876	0,182226	0,160606	0,160376	0,17739	0,164764	0,751219		
Павловский	0,27631	0,256878	0,260292	0,26273	0,24998	0,274562	0,24289	0,216202	0,24094	0,212548	0,742917		
Новопокровский	0,179498	0,176672	0,16579	0,16157	0,14527	0,150598	0,13271	0,131614	0,131496	0,135946	0,973345	Сельское хозяйство	
Крыловский	0,15438	0,151328	0,142298	0,141196	0,12923	0,124366	0,11838	0,108638	0,117538	0,121674	0,983406		
Каневской	0,30914	0,315426	0,30574	0,299654	0,277552	0,275502	0,25979	0,240904	0,259054	0,263488	0,887852		
Ейский	0,223246	0,234158	0,226334	0,223544	0,20736	0,2131	0,211476	0,180422	0,21403	0,203226	0,826833		
Староминский	0,16272	0,15769	0,1548	0,156278	0,151522	0,149658	0,138022	0,11343	0,125162	0,125772	0,955068		
Тихорецкий	0,249192	0,251336	0,242738	0,24129	0,22482	0,224004	0,215038	0,19515	0,194712	0,1997	0,82909		
Брюховецкий	0,228962	0,231756	0,224046	0,219954	0,199562	0,202648	0,188542	0,177298	0,201618	0,207314	0,909561		
Прим.-Ахтарский	0,161474	0,167558	0,163718	0,163088	0,152112	0,148846	0,126532	0,115948	0,130794	0,13479	0,99568		
Славянский	0,291314	0,301138	0,295168	0,293682	0,278724	0,270498	0,234824	0,22177	0,244664	0,242084	0,978345		
Красноармейский	0,259236	0,258716	0,25166	0,250194	0,23669	0,24298	0,205176	0,190192	0,203252	0,203958	0,619268		
Калининский	0,209718	0,201506	0,19748	0,19642	0,185582	0,191584	0,167852	0,185516	0,199332	0,188586	0,721931		Сельское хозяйство, переработка продукции АПК
Тимашевский	0,26378	0,275244	0,25937	0,250872	0,227664	0,241254	0,217112	0,201138	0,22591	0,220636	0,523154		
Выселковский	0,322126	0,311168	0,309842	0,31054	0,3067	0,323108	0,307178	0,293914	0,30583	0,319218	0,425894	Переработка продукции АПК	
Кореновский	0,243816	0,23713	0,242952	0,24952	0,249602	0,227628	0,214002	0,199056	0,214032	0,218	0,824079	Промышленность, транспорт, торговля, переработка продукции АПК	
Кавказский	0,24679	0,253432	0,240358	0,234734	0,215658	0,219668	0,202312	0,159244	0,156532	0,1624	0,709677		
Усть-Лабинский	0,276778	0,269356	0,267858	0,273216	0,271378	0,288184	0,253872	0,223232	0,253728	0,259302	0,694891		
Динской	0,25915	0,275146	0,266798	0,262026	0,230428	0,224676	0,19159	0,178014	0,192734	0,21737	0,745874		
г. Краснодар	0,810968	0,815424	0,818668	0,820736	0,80225	0,82227	0,806816	0,792156	0,790446	0,794796	0,365246		



Северский	0,217534	0,211078	0,21241	0,21716	0,222038	0,204132	0,181592	0,193444	0,202554	0,203652	0,926327	Промышленность, туризм и рекреация
г. Горячий Ключ	0,150442	0,142882	0,147066	0,151554	0,152984	0,12914	0,11204	0,107836	0,130752	0,14301	0,259797	
Абинский	0,187334	0,190368	0,182504	0,17713	0,159256	0,18362	0,157522	0,173492	0,196266	0,192134	0,264529	Промышленность
Белореченский	0,247438	0,257858	0,250332	0,24375	0,221474	0,207694	0,195754	0,167654	0,199684	0,207032	0,686896	
Апшеронский	0,15133	0,148738	0,140352	0,138668	0,130054	0,1354	0,097176	0,124192	0,085104	0,10648	0,826654	Туризм и рекреация
г.Сочи	0,560038	0,593958	0,587504	0,585314	0,555684	0,510348	0,484772	0,446624	0,459852	0,482946	0,969241	
Туапсинский	0,223452	0,228814	0,22473	0,221872	0,202436	0,192306	0,180682	0,169114	0,173304	0,169518	0,932378	
г.Геленджик	0,196116	0,200304	0,196718	0,194932	0,18505	0,175934	0,151462	0,1386	0,171212	0,151736	-0,41439	
г. Новороссийск	0,359014	0,352106	0,339044	0,34714	0,35796	0,357536	0,370338	0,34476	0,389658	0,390224	-0,42799	Промышленность, транспорт и логистика
г.Анапа	0,274738	0,267348	0,26312	0,264938	0,25865	0,279852	0,24285	0,23564	0,246292	0,240186	0,846047	Туризм и рекреация, переработка (виноделие)
Крымский	0,211868	0,226776	0,222524	0,217292	0,191336	0,203362	0,171014	0,1555	0,15988	0,169944	0,76662	
Темрюкский	0,201508	0,186198	0,188934	0,192238	0,191074	0,19852	0,239364	0,20791	0,219366	0,216846	0,76967	Сельское хозяйство
Мостовский	0,167676	0,170006	0,165176	0,163518	0,154664	0,15226	0,142016	0,126708	0,142302	0,137554	0,752847	
Отраденский	0,226408	0,218712	0,215404	0,213458	0,202496	0,192028	0,192324	0,180816	0,218626	0,202386	0,608513	
Лабинский	0,284196	0,265922	0,267364	0,271924	0,274376	0,269628	0,26183	0,233748	0,253734	0,257596	-0,12086	
Успенский	0,216588	0,196288	0,197652	0,19954	0,193276	0,193608	0,22105	0,20199	0,219516	0,210148	-0,46297	Транспорт и логистика, сельское хозяйство
г.Армавир	0,195044	0,177602	0,182534	0,193824	0,20882	0,199862	0,17892	0,164162	0,165968	0,166392	0,706038	Промышленность, переработка продукции АПК
Новокубанский	0,280334	0,274458	0,272594	0,27433	0,268112	0,269384	0,243448	0,229112	0,245494	0,253604	0,928577	
Курганинский	0,23632	0,243984	0,235026	0,232212	0,208456	0,214298	0,196338	0,17228	0,18886	0,18919	0,924158	
Гулькевичский	0,288122	0,304358	0,291596	0,283972	0,256072	0,256972	0,214168	0,224176	0,243048	0,245386	0,779898	
Тбилисский	0,221614	0,20307	0,204776	0,209008	0,206156	0,206578	0,180116	0,18593	0,19989	0,199364	-0,21617	Сельское хозяйство

В результате проведенного анализа были определены восемь экономических локаций Краснодарского края – таблица 3.

Таблица 3 – Состав экономических локаций Краснодарского края

1. Северная экономическая локация	Кушевский, Щербиновский, Ленинградский и Павловский районы
2. Центральная экономическая локация	Новопокровский, Крыловский, Каневской, Ейский, Староминский, Тихорецкий, Брюховецкий, Приморско-Ахтарский, Славянский, Красноармейский районы, Калининский и Тимашевский районы
3. Краснодарская городская агломерация	город Краснодар, Кореновский, Кавказский, Усть-Лабинский и Динской районы
4. Предгорная экономическая локация	город-курорт Горячий Ключ, Северский район
5. Северная черноморская локация	город-курорт Анапа, Крымский район и Темрюкский районы
6. Южная черноморская локация	город-курорт Сочи, Туапсинский район и Апшеронский районы
7. Горная экономическая локация	Мостовский, Отрадненский и Лабинский районы
8. Восточная экономическая локация	город Армавир, Новокубанский район, Курганинский район и Гулькевичский районы

Также была определена группа самостоятельно развивающихся территорий, теряющих экономические взаимосвязи с окружающими территориями: Выселковский район, Абинский район, Белоглинский, Белореченский район, город-герой Новороссийск, Успенский район, Тбилисский район.

Для каждой группы экономических локаций определена их пространственно-функциональная специализация в экономическом пространстве региона: «Сельское хозяйство», «Переработка продукции АПК», «Промышленность», «Транспорт и логистика», «Торговля», «Туризм и рекреация».

*5. Предложен механизм совместного управления развитием экономического пространства региона с учетом локализационной составляющей.*

Организация управления экономическим пространством региона представляет сложную управленческую задачу.

В исследовании показано, что в основе происходящих изменений экономического пространства региона лежат два процесса: во-первых, это управленческие воздействия, формируемые федеральными, региональными и муниципальными администрациями в целях интенсификации экономической деятельности в регионах; во-вторых, это управленческие воздействия, принимаемые крупными бизнес-структурами с целью улучшения условий их деятельности в территориях базирования.

Поскольку действия всех четырех субъектов не согласованы по време-

ни и по ресурсам их воздействие на локальные экономики оказывается противоречивым. В перспективе такой механизм управления не только не решает экономических проблем территорий, но и при взаимодействии с территориальными группами факторов, усиливает различия в условиях экономической деятельности на местах. Этот процесс составляет основу механизма воспроизводства социально-экономической дифференциации регионов.

Перспективным решением здесь является вовлечение в процессы управления экономическим развитием локальных территорий региона разнообразных субъектов экономического развития: муниципальных органов власти, а также бизнес-структур в рамках организации совместного управления экономическим развитием. В диссертационном исследовании предложен следующий механизм совместного управления развитием экономического пространства региона – рисунок 2.

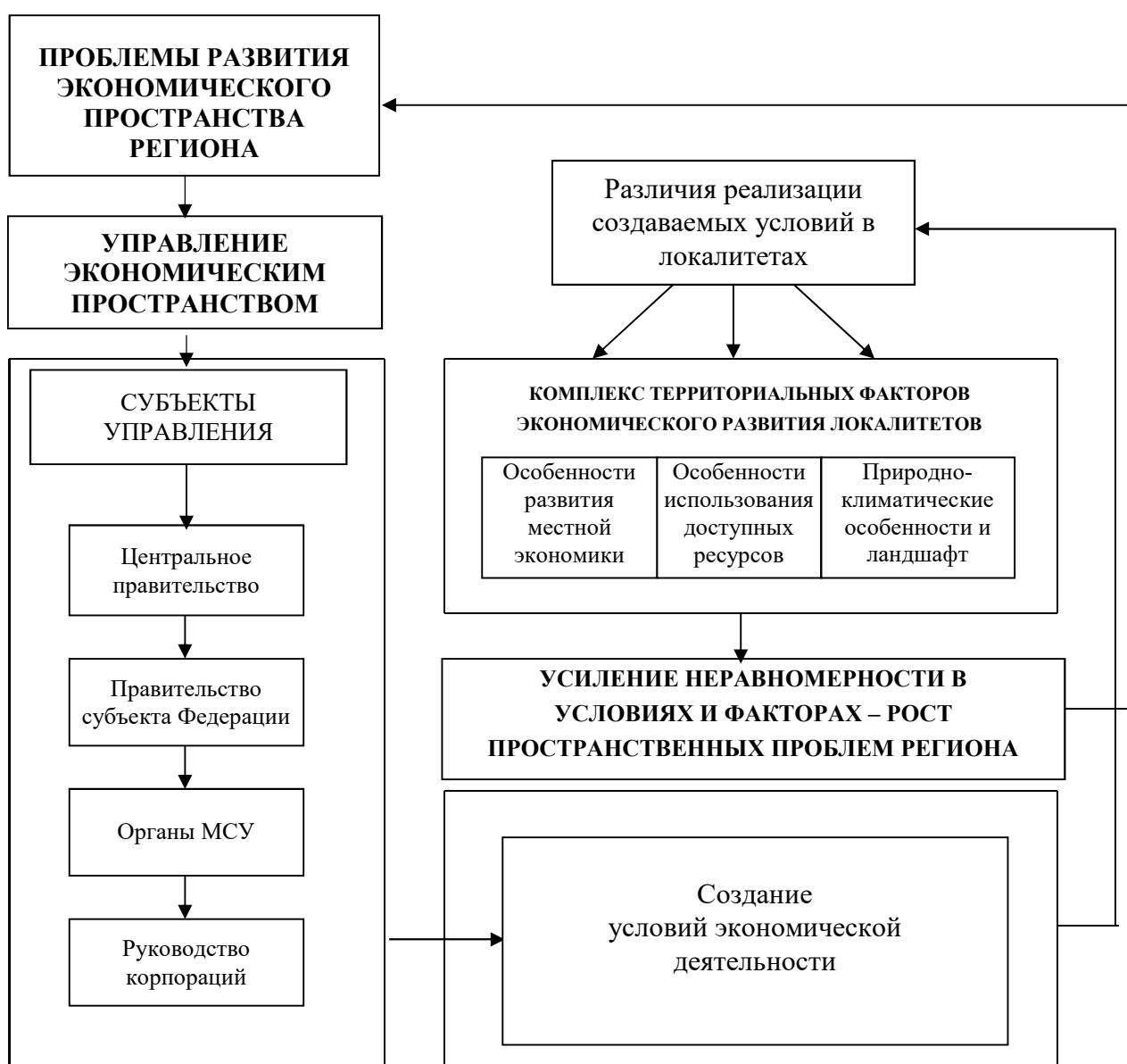


Рисунок 4 – Механизм совместного управления развитием экономического пространства региона (составлено автором)

Основу предлагаемого механизма совместного управления экономическим пространством региона составляют процессы, связанные с формированием управленческих воздействий на условия экономической деятельности в регионе и на уровне конкретных локалитетов.

В основе совместного управления лежит согласование разрабатываемых субъектами управленческих воздействий, а также их адаптация под потребности развития конкретных локалитетов и экономических локаций. Показано, что только с учетом местных особенностей в системах факторов и определяющих их условий, становится возможным обеспечить необходимую дифференциацию мер воздействия на систему территориальных факторов.

*б. Обоснована целесообразность и перспективность организации управления экономическим пространством региона посредством формирования и реализации региональных и муниципальных стратегий социально-экономического развития.*

Активное развитие в последние годы практики стратегического планирования местного экономического развития на региональном и муниципальном уровне показало перспективность использования стратегического подхода к управлению экономическим пространством региона.

Проведенное исследование региональных стратегий, разрабатываемых в регионах Российской Федерации показало, что сегодня в подавляющем большинстве региональных стратегий разрабатываются пространственные модели организации региональных экономик, а также предлагаются комплексы мероприятий по управлению экономическим пространством региона.

Вместе с тем, пример Стратегии социально-экономического развития Краснодарского края до 2030 года показывает, что зачастую управление экономическим пространством региона в стратегиях осуществляется без учета и проработки его внутренних механизмов формирования и развития. В результате стратегии, не только не улучшают условия экономической деятельности на местах, но и ведут к росту территориальных проблем и усилению неоднородности экономического пространства региона.

В диссертационном исследовании предложен подход учета потенциала развития локалитетов и экономических локаций через согласование целей развития региона и муниципальных образований в разрабатываемых стратегиях с учетом пространственно-функциональной составляющей.

В частности, предложено три варианта декомпозиции целей региональной и муниципальных стратегий.

В рамках предложенного подхода к организации совместного управления экономическим пространством региона перспективным является вариант, основанный на взаимодействии муниципальных образований и региона в рамках трансфера целей локального экономического развития в стратегию региона, как наиболее приемлемого способа учета интересов, а также потенциала развития локальных территорий региона.

Предложенный подход к согласованию целей пространственного развития локальных территорий и региона представлен на рисунке 3.

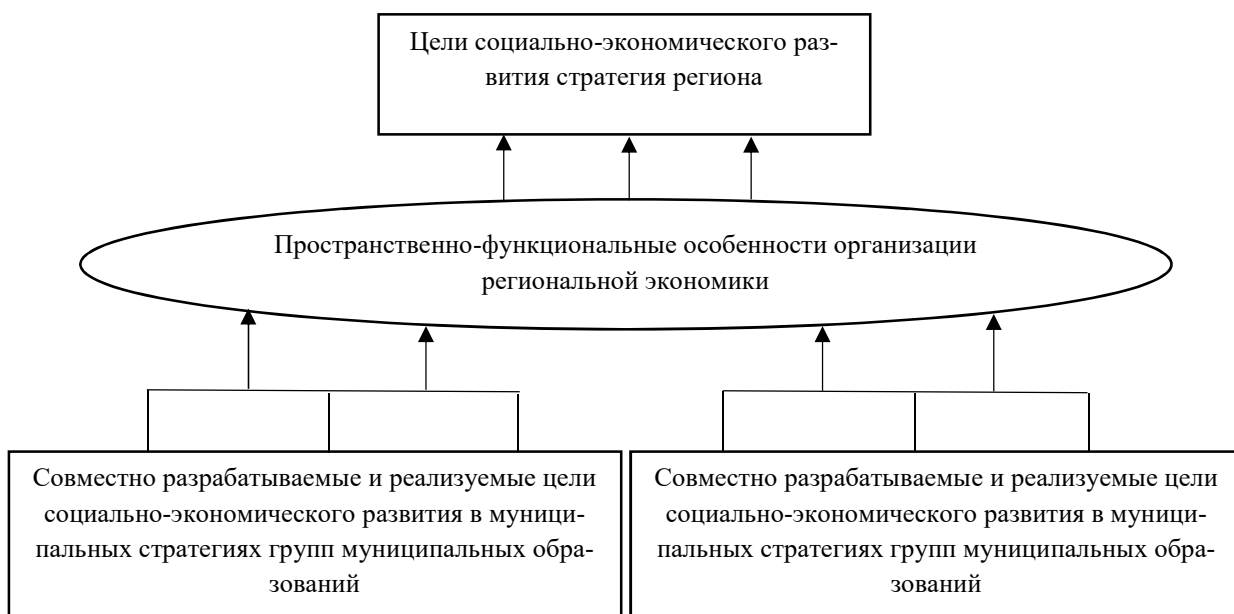


Рисунок 5 – Принципиальная схема декомпозиции целей региональной стратегии в муниципальных с учетом пространственно-функциональных особенностей развития региональной экономики (составлено автором)

Предложенный подход к проектированию и согласованию целей муниципальных и региональной стратегии имеет ряд важных преимуществ:

- максимально полный учет в региональной стратегии локальных проблем социально-экономического развития и минимизация проблемы «декларативности» региональной стратегии;
- возможность ориентации при реализации целей региональной стратегии на имеющиеся возможности практической деятельности на местах;
- возможность построения партнёрских связей и коллабораций между муниципалитетами одной экономической локации и создание необходимых организационно-управленческих условий для совместного социально-экономического развития;
- учет проблем местных сообществ на региональном уровне, что важно при разработке иных мер государственной региональной социально-экономической политики;
- возможность практической поддержки местных инициатив на региональном уровне.

В условиях современной административной вертикали управления именно такой подход может стать основой процесса совместного управления региональной стратегией со стороны региональной и местных администраций, будет вести к росту качества и популярности стратегического планирования.

### 3. ЗАКЛЮЧЕНИЕ

Поставленная в диссертации цель – разработка теоретико-методологических основ и формирования методического инструментария исследования и управления пространственно-функциональным развитием региона, достигнута посредством использования методов измерения, сравнения, обобщения, индукции и дедукции, а также аксиоматического метода; структурного, экономико-статического и сравнительного анализа, позволивших:

– разработать локализационный подход к исследованию экономического пространства региона, рассматривающий в качестве основы формирования экономического пространства региона экономические взаимосвязи, складывающиеся между локальными территориями региона. Предложенный подход позволил: определить систему факторов, обуславливающих экономическое развитие локальных территорий региона – экономических детерминант; определить взаимосвязи, формирующиеся между локальными экономиками; сформировать представление о пространственно-функциональной организации экономического пространства региона. Центральными понятиями предложенного локализационного подхода являются понятия «локалитет» и «экономическая локация».

– предложить использование метода пофакторной корреляции по взаимоувязке с методом расстояний к проведению исследований экономического пространства региона. Его основу составляет сравнительная, а также корреляционная оценка характеристик развития отдельных территорий региона и экономических детерминант. Использование метода пофакторной корреляции по взаимоувязке с методом расстояний позволило объяснить взаимодействие в локалитетах систем локальных факторов – экономических детерминант, – определяющих векторы экономического развития локалитетов, а также описать формирующиеся функциональные взаимосвязи между локалитетами и образование ими экономических локаций.

– провести исследование пространственно-функциональной организации экономического пространства региона. Исследование позволило выявить ряд региональных экономических центров, определить входящие в зону их влияния территории, а также квалифицировать их функциональную специализацию. Также исследование позволило выделить группу территорий, теряющих взаимосвязи в экономике региона и переориентирующихся на трансграничное сотрудничество и сотрудничество с внешними экономическими партнерами. Кроме того, была определена высокая неоднородность экономического пространства региона.

– предложить перспективные направления и инструменты управления экономическим пространством региона через разрабатываемые региональные стратегии экономического развития. В частности, предложено выполнить внутреннее согласование региональных и муниципальных стратегий по целям, учитывающее реальный потенциал и проблемы развития локальных

территорий региона; заложить данный методический подход в основу формируемых в стратегиях пространственных моделей региональной экономики.

*К перспективным направлениям развития исследований в избранной предметной области следует отнести:*

– разработку теоретико-методологического подхода к определению содержания пространственных моделей при их включении в разрабатываемые регионами стратегии социально-экономического развития;

– методическое процесса согласования стратегических целей экономического развития регионов и муниципальных образований;

– разработку методического подхода к вовлечению в процессы совместного управления экономическим пространством широкого круга заинтересованных экономических субъектов: федеральных органов власти, региональных органов власти, муниципальных органов власти, а также руководства бизнес-структур;

– дальнейшее исследование систем факторов и условий экономической деятельности в локалитетах и экономических локациях, а также состава экономических детерминант;

– теоретико-методологическое обоснование исследований механизмов формирования и развития пространственно-функциональных структур в экономическом пространстве региона.

#### **4. ОСНОВНЫЕ ПУБЛИКАЦИИ ПО ТЕМЕ ДИССЕРТАЦИИ**

*Публикации в изданиях, рекомендованных ВАК Министерства науки и высшего образования Российской Федерации:*

1. *Гетманцев, К.В.* Проблема «административного фактора» при реализации технологии стратегического планирования в стратегиях муниципальных образований Краснодарского края / К.В. Гетманцев // Экономика устойчивого развития: научный журнал. 2013. № 15. С. 23-28. (0,68 п.л.)

2. Мясникова, Т.А. Местная инвестиционная политика как инструмент реализации стратегических интересов муниципальных образований региона / Т.А. Мясникова, К.В. Гетманцев // Экономика и предпринимательство: научный журнал. 2015. № 10 (1). С. 371-377. (0,72/0,36 п.л.)

3. Мясникова, Т.А. Развитие пригородных территорий в зоне влияния крупного города: опыт города Краснодара / Т.А. Мясникова, К.В. Гетманцев // Экономика и предпринимательство: научный журнал. 2015. № 6. Ч. 2. С. 283-291. (0,74/0,37 п.л.)

4. Мясникова, Т.А. Формирование волн миграции в Краснодарском крае в условиях трансформации миграционных потоков / Т.А. Мясникова, К.В. Гетманцев // Современная экономика: проблемы и решения: научный журнал. 2016. №. 9. С. 278-285. (0,67/0,27 п.л.)

5. *Гетманцев, К.В.* Современные проблемы кадрового обеспечения органов местного самоуправления поселенческого уровня в Краснодарском

крае и пути их разрешения / К.В. Гетманцев // Экономика и предпринимательство: научный журнал. 2016. 11-1. С. 229-233. (0,72 п.л.)

6. Гетманцев, К.В. Экономический потенциал Республики Крым и возможности его интеграции в российское экономическое пространство / К.В. Гетманцев, А.А. Дудина // Экономика и предпринимательство: научный журнал. 2016. № 10-1. С. 1107-1115. (0,74/0,37 п.л.)

7. Гетманцев, К.В. Развитие межмуниципального взаимодействия при реализации полномочий между городскими и сельскими поселениями / К.В. Гетманцев, Е.М. Крылова // Экономика и предпринимательство: научный журнал. 2016. 6(71). С. 264-270. (0,62/0,31 п.л.)

8. Гетманцев, К.В. Разрешение инфраструктурных и транспортных проблем Республики Крым как важнейшее условие обеспечения её интеграции в экономику Российской Федерации / К.В. Гетманцев, Е.М. Крылова // Экономика и предпринимательство: научный журнал. 2016. № 10-3 (75-3). С. 873-877. (0,58/0,29 п.л.)

9. Гетманцев, К.В. Оценка опыта стратегического планирования в муниципальном образовании город-курорт Горячий Ключ Краснодарского края и перспективы практической реализации муниципальной стратегии в современных условиях / К.В. Гетманцев, А.С. Прохоров // Экономика и предпринимательство: научный журнал. 2016. 8 (73). С. 785-793. (0,72/0,36 п.л.)

10. Гетманцев, К.В. Формы реализации социальной ответственности бизнеса в сельских сообществах Краснодарского края / К.В. Гетманцев, Е.М. Крылова Е.М. // Экономика и предпринимательство: научный журнал. 2019. № 8 (109). С. 372-376. (0,7/0,35 п.л.)

11. Крылова, Е.М. Анализ основных проблем реализации человеческого потенциала в экономике сельского района / Е.М. Крылова, К.В. Гетманцев // Экономика и предпринимательство: научный журнал. 2019. № 9 (110). С. 308-312. (0,68/0,34 п.л.)

12. Гетманцев, К.В. Формирование региональных моделей экономического пространства региона в условиях его неоднородности / К.В. Гетманцев // Современная экономика: проблемы и решения: научный журнал. 2020. № 11 (131). С. 158-170. (0,61 п.л.)

13. Гетманцев, К.В. Концептуальные подходы к рассмотрению сущности и свойств экономического пространства региона / К.В. Гетманцев // Регион: системы, экономика, управление: научный журнал. 2020. № 4 (51). С. 8-17. (0,6 п.л.)

14. Гетманцев, К.В. Основы использования метода расстояний в исследованиях экономического пространства региона / К.В. Гетманцев // Современная экономика: проблемы и решения: научный журнал. 2020. № 12 (132). С. 174-187. (0,62 п.л.)

15. Гетманцев, К.В. Полицентричность экономического пространства региона и методы ее измерения / К.В. Гетманцев // Вестник Курской государственной сельскохозяйственной академии: теоретический и научно-практический журнал. 2020. № 8. С. 61-68. (0,58 п.л.)

16. Гетманцев, К.В. Развитие процессов локализации в экономическом



пространстве региона / К.В. Гетманцев // Экономика и предпринимательство: научный журнал. 2020. № 10 (123). С. 539-543. (0,57 п.л.)

17. Гетманцев, К.В. Процессы локализации экономического пространства в зонах влияния крупных городов / К.В. Гетманцев, А.В. Родин, М.К. Тамова // Вестник Адыгейского государственного университета. Серия 5 «Экономика»: научный журнал. 2020. № 2 (260). С. 23-31. (0,62/0,20 п.л.)

18. Тамов, А.А. Роль современных агломераций в развитии экономического пространства региона / А.А. Тамов, К.В. Гетманцев, М.К. Тамова // Вестник Адыгейского государственного университета. Серия 5 «Экономика»: научный журнал. 2020. № 1 (255). С. 28-37. (0,68/0,23 п.л.)

19. Гетманцев, К.В. Векторное измерение процессов дифференциации экономического пространства региона / К.В. Гетманцев // Современная экономика: проблемы и решения: научный журнал. 2021. № 2 (134). С. 8-23. (0,62 п.л.)

20. Гетманцев, К.В. Региональная политика управления развитием экономического пространства / К.В. Гетманцев // Экономика и предпринимательство: научный журнал. 2021. № 2 (127). С. 411-417. (0,68 п.л.)

21. Гетманцев, К.В. Проблемы связанности экономического пространства региона / К.В. Гетманцев, Е.В. Атамась // Регион: системы, экономика, управление: научный журнал. 2021. № 1 (52). С. 10-17. (0,62/0,31 п.л.)

22. Гетманцев, К.В. Многофакторное моделирование экономического развития региона / К.В. Гетманцев, Е.М. Крылова // Современная экономика: проблемы и решения: научный журнал. 2021. № 3 (135). С. 105-115. (0,6/0,3 п.л.)

*Статьи в изданиях, индексируемых в наукометрических базах данных  
Scopus и Web of Science*

23. Bitarova, M.A., Getmantsev K.V., Ilyasova E.V., Krylova E.M., Treshchevsky Y.I. Factors of socio-economic development of rural regions in the area of influence of city agglomerations // The Future of the Global Financial System: Downfall or Harmony. Сер. «Lecture Notes in Networks and Systems» Cham, Switzerland, 2019. С. 183-194. WoS ID: 000460581800019 (0,71/0,24 п.л.)

24. Getmantsev, K.V., Lanskaya D.V., Myasnikova T.A., Treshevsky Y.I. The current practice of the strategic planning in Russian regions: innovative model of strategic planning «Galaxy 7 × 7 × 7» of the Leontief Centre-AV group consortium and experience of its approbation in Krasnodar Krai // The Future of the Global Financial System: Downfall or Harmony. Сер. «Lecture Notes in Networks and Systems» Cham, Switzerland, 2019. С. 105-113. WoS ID: 000460581800010 (0,77/0,19 п.л.)

25. Lanskaya, D.V., Treshevsky Y.I., Getmantsev K.V., Myasnikova T.A. Strategizing as a tool of information and analytical provision and a technology of regional development management // The Future of the Global Financial System: Downfall or Harmony. Сер. «Lecture Notes in Networks and Systems» Cham, Switzerland, 2019. С. 348-356. WOS:000460581800037 (0,7/0,16 п.л.)

## Монографии

26. Мясникова, Т.А., Гетманцев К.В., Атамась Е.В. Управление стратегией социально-экономического развития региона: теория, методология, методическое обеспечение. Монография. Краснодар: Издательство КубГУ, 2020. 168 с. (10,3/3,5 п.л.)

27. Гетманцев, К.В. Экономическое пространство: проблемы формирования и развития: монография. – Чебоксары: Издательский дом «Среда», 2021. – 136 с. (7,9 п.л.)

### Статьи в научных журналах и сборниках:

28. Гетманцев, К.В. Проблемы и перспективы развития местного самоуправления в южном регионе: стратегия Краснодарского края / К.В. Гетманцев // Актуальные вопросы социально-экономического развития муниципальных образований: сборник научных статей по материалам межрегиональной научно-практической конференции. 19 ноября 2010 г. Карельский научный центр РАН. г. Петрозаводск. 2011. С. 111-127. (0,58 п.л.)

29. Гетманцев, К.В. Оценка опыта и перспектив применения технологии стратегического планирования в Краснодарском крае / К.В. Гетманцев // Кубанская школа развития местных сообществ: методология, теория и практика: материалы Всероссийской научно-практической конференции, г. Краснодар, 15 февраля 2013 г. Издательско-полиграфический центр КубГУ. г. Краснодар. 2013. С. 122-147. (0,61 п.л.)

30. Гетманцев, К.В. Технология разработки стратегии развития местного сообщества: основные положения / К.В. Гетманцев // Человек. Сообщество. Управление. Управление: взгляд молодого исследователя: научно-информационный журнал. Специальный выпуск. Издательско-полиграфический центр КубГУ. Краснодар. 2013. С. 61-69. (0,62 п.л.)

31. Авдеева, Т.Т. Проблемы управления региональным развитием (на примере Краснодарского края) / Т.Т. Авдеева, К.В. Гетманцев // Государственное и муниципальное управление: вызовы и приоритеты: сборник статей по итогам III Международной научно-практической конференции (г. Москва, 08 декабря 2017 г.). 2017. С. 19-24. (0,57/0,3 п.л.)

32. Гетманцев, К.В. Современная практика стратегического планирования в российских регионах. инновационная модель стратегического планирования «Галактика» и опыт её апробации в Краснодарском крае / К.В. Гетманцев, Е.В. Атамась, Т.А. Мясникова // Научное обеспечение процессов реформирования социально-экономических отношений в условиях глобальных трансформаций. Сборник научных трудов по результатам Международной научно-практической конференции. Ответственный редактор В.В. Трофимова. 2018. С. 13-18. (0,64/0,32 п.л.)

33. Гетманцев, К.В. Опыт реализации механизмов долевого жилищного строительства в деятельности строительных компаний города Краснодара / К.В. Гетманцев, О.А. Бычкова // Актуальные проблемы стратегического

управления территориальным развитием. Материалы Всероссийской научно-практической конференции. 2018. С. 55-62. (0,58/0,29 п.л.)

34. Мясникова, Т.А. Современный опыт стратегического планирования в регионах России: Стратегия Татарстан 2030 / Т.А. Мясникова, К.В. Гетманцев // Исследование инновационного потенциала общества и формирование направлений его стратегического развития: сборник научных статей 8-й Всероссийской научно-практической конференции с международным участием (г. Курск, 28-29 декабря 2018 г.): в 3-х т. Т. 1. 2018. С. 205-214. (0,67/0,34 п.л.)

35. Гетманцев, К.В. Новые факторы и драйверы социально-экономического развития сельских территорий региона / К.В. Гетманцев, А.Г. Жачемукова // Экономика, менеджмент, право, образование (EMLE 2019): сборник научных статей Пятой Международной научно-практической конференции, г. Горячий Ключ, 11-12 октября 2019 г. 2019. С. 31-42. (0,6/0,3 п.л.)

36. Атамась, Е.В. Основные направления государственной поддержки муниципальных образований / Е.В. Атамась, К.В. Гетманцев, Т.А. Мясникова // Научный диалог: экономика и менеджмент: сборник научных трудов по материалам XXVI международной научной конференции, Санкт-Петербург, 08 декабря 2019 г. 2019. С. 8-10. (0,62/0,21 п.л.)

37. Атамась, Е.В. Социальное проектирование как часть стратегии социально-экономического развития / Е.В. Атамась, К.В. Гетманцев, Т.А. Мясникова // Экономический рост как основа устойчивого развития России: сборник научных статей 4-ой Всероссийской научно-практической конференции (г. Курск, 20-22 ноября 2019 г.). В 2 т. Т. 1. 2019. С. 67-72. (0,58/0,20 п.л.)

38. *Getmantsev, K.V., Ermolenko V.V., Lanskaya D.V., Pedanov B.B. Innovative Mechanisms of Investing in the Development of the Regional Knowledge Economy // Proceedings of the 5th International Conference on Economics, Management, Law and Education (EMLE 2019), Advances in Economics, Business and Management Research, г. Krasnodar, Russia, 11 октября 2019 г. Vol. 110. 2020. P. 161-168. (0,57/0,15 п.л.)*

39. *Getmantsev, K.V., Ilyasova E.V., Krylova E.M., Atamas E.V. Development of Rural Areas in Zones of Large Cities' Influence // Advances in Economics, Business and Management Research: Proceedings of the 5th International Conference on Economics, Management, Law and Education (EMLE 2019), Advances in Economics, Business and Management Research, Krasnodar, Russia, 11 октября 2019 г. Vol. 110. 2020. P. 509-513. (0,72/0,18 п.л.)*

40. *Getmantsev, K.V., Miasnikova T.A., Atamas E.V., Silchenko K.V. Urban Agglomerations as Centers of Regional Economic Development // Proceedings of the 5th International Conference on Economics, Management, Law and Education (EMLE 2019), Advances in Economics, Business and Management Research, г. Krasnodar, Russia, 11 октября 2019 г. Vol. 110. 2020. P. 97-101. (0,68/0,17 п.л.)*

41. *Getmantsev, K.V., Rodin A.V., Ermolenko V.V., Lanskaya D.V. Regional Fund for Investment in Innovation // Proceedings of the 5th International Conference on Economics, Management, Law and Education (EMLE 2019), Advances in Economics, Business and Management Research, г. Krasnodar, Russia, 11 октября 2019 г. Vol. 110. 2020. P. 521-527. (0,6/0,15 п.л.)*

42. *Гетманцев, К.В.* Оценка региональной дифференциации уровня социального развития муниципальных образований Краснодарского края / К.В. Гетманцев // Актуальные проблемы стратегического управления территориальным развитием: сборник материалов II Всероссийской научно-практической конференции, г. Краснодар, 22 мая 2020 г. 2020. С. 80-95. (0,57 п.л.)

43. *Гетманцев, К.В.* Современное состояние кадрового обеспечения местных органов власти Краснодарского края / К.В. Гетманцев // Институты местной демократии в управлении устойчивым развитием локальных территорий: сборник материалов Всероссийской научно-практической конференции, посвященной 100-летию Кубанского государственного университета, г. Краснодар, 15–16 октября 2020 г. С. 71-76. (0,55 п.л.)

44. *Гетманцев, К.В.* Управление развитием Краснодарской городской агломерации: проблемы и перспективы / К.В. Гетманцев, Е.А. Зайцева // Донецкие чтения 2020: образование, наука, инновации, культура и вызовы современности: материалы V Международной научной конференции, г. Донецк, 17-18 ноября 2020 г. Т. 3. Ч. 1. Украина. 2020. С. 324-325. (0,64/0,32 п.л.)

45. Зайцева, Е.А. Агломерация как центр регионального социально-экономического развития / Е.А. Зайцева, К.В. Гетманцев // Проблемы и перспективы социально-экономического развития регионов Юга России. сборник научных трудов по материалам VI Всероссийской научно-практической конференции. под науч. редакцией А.А. Тамова. 2020. С. 78-84. (0,6/0,3 п.л.)

46. *Getmantsev, K.V., Myasnikova T.A., Atamas E.V., Rodin A.V.* Modern Technologies of Developing and Implementing Regional Strategies of Socio-Economic Development // Proceedings of the 4th International Conference on Culture, Education and Economic Development of Modern Society (ICCESE 2020), Advances in Social Science, Education and Humanities Research, г. Moscow, Russia, March 13-14, 2020. Vol. 416. 2020. P. 1289-1295. (0,65/0,16 п.л.)

47. *Myasnikova, T.A., Getmantsev K.V., Atamas E.V., Ivanova O.D.* Modern Paradigm of Regional Development Management Based on the Creation of a «Growth Machine» // Proceedings of the 6th International Conference on Economics, Management, Law and Education (EMLE 2020), Advances in Economics, Business and Management Research, г. Krasnodar, Russia, 29-30 октября 2020 г. P. 330-334. (0,72/0,18 п.л.)

Подписано в печать \_\_.\_\_.20\_\_. Формат 60\*84<sup>1/16</sup>.

Печать электрографическая. Гарнитура «Таймс».

Усл. печ. л. 2,1. Заказ 48. Тираж 100 экз.

Отпечатано в типографии «Волми»

394026 г. Воронеж, ул. Л. Рябцевой 42