

Рублева Елена Алексеевна

**ГЕОГРАФИЧЕСКИЙ АНАЛИЗ И ОЦЕНКА РАЗВИТИЯ МАЛОГО
ПРЕДПРИНИМАТЕЛЬСТВА В ПРИВОЛЖСКОМ ФЕДЕРАЛЬНОМ
ОКРУГЕ И УДМУРТСКОЙ РЕСПУБЛИКЕ С ПОМОЩЬЮ
ГЕОИНФОРМАЦИОННЫХ СИСТЕМ**

25.00.24 - экономическая, социальная, политическая
и рекреационная география

Автореферат
диссертации на соискание ученой степени
кандидата географических наук

Воронеж – 2014

Работа выполнена в Федеральном государственном бюджетном образовательном учреждении высшего профессионального образования «Удмуртский государственный университет»

Научный руководитель: доктор географических наук, доцент
Саранча Михаил Александрович

Официальные оппоненты: **Воронин Виктор Владимирович**
доктор географических наук, профессор;
Федеральное государственное бюджетное образовательное учреждение высшего профессионального образования «Самарский государственный экономический университет», профессор кафедры региональной экономики, государственного и муниципального управления

Чернышев Константин Анатольевич
кандидат географических наук, доцент;
Федеральное государственное бюджетное образовательное учреждение высшего профессионального образования «Вятский государственный университет», доцент кафедры государственного и муниципального управления

Ведущая организация: Федеральное государственное бюджетное образовательное учреждение высшего профессионального образования «Башкирский государственный университет»

Защита состоится «6» марта 2015 г. в 13 час. 30 мин. на заседании диссертационного совета Д 212.038.17 при Воронежском государственном университете по адресу: 394068, г. Воронеж, ул. Хользунова, д. 40, ауд. 303.

С диссертацией можно ознакомиться в библиотеке и на сайте Воронежского государственного университета <http://www.science.vsu.ru/disser>.

Автореферат разослан «___» декабря 2014 года

Ученый секретарь
диссертационного совета
доктор географических наук,
профессор



Куролап Семен Александрович

Общая характеристика работы

Актуальность темы исследования. Сектор малого предпринимательства (МП) представляет собой одну из неотъемлемых составляющих практически любой развитой экономической системы, без которой она не может нормально развиваться. Являясь основой устойчивого социально-экономического развития территории, малое предпринимательство способно решать целый ряд важных общественных задач, включая формирование структурных основ экономики, конкурентной среды, генерацию и внедрение инноваций, удовлетворение потребности рынка в товарах и услугах, обеспечение занятости и увеличение налоговых поступлений.

В последнее время органы власти всех уровней уделяют большое внимание становлению и устойчивому развитию МП, потому что этот сектор экономики имеет не только важное экономическое значение, но и решает ряд значимых социальных проблем. Соответственно, поддержка развития МП в Российской Федерации является одним из приоритетных направлений государственной политики.

Приволжский федеральный округ имеет достаточно стабильное экономическое положение и наблюдаются позитивные тенденции в развитии сектора МП, что объясняется конкретной направленностью политики и формами государственной поддержки. Но, несмотря на это, все же существует ряд нерешенных проблем в организации и функционировании системы государственного информационного, аналитического и статистического учета малого бизнеса.

В настоящее время отсутствуют общепринятые методические указания по оценке уровня развития МП в регионах и муниципалитетах РФ, не прописаны унифицированные требования к составлению территориальных рейтингов в секторе предпринимательства. В связи с этим возникает необходимость разработки научно обоснованных подходов для решения практических задач управления региональной и муниципальной экономикой, в том числе и для задач МП.

Целью исследования является разработка и апробирование методических основ географического анализа и оценки развития малого предпринимательства регионов и муниципальных образований на примере Приволжского федерального округа (ПФО) и Удмуртской Республики (УР).

Достижение поставленной цели потребовало постановки и решения следующих основных взаимосвязанных **задач**:

- изучение и анализ теоретических основ малого предпринимательства, факторов и условий его регионального развития и закономерностей пространственной организации;
- обзор основных подходов к оценке уровня развития малого предпринимательства территорий, а также разработка авторской методики географического анализа и оценки масштабов и уровня развития малого предпринимательства территорий;

– характеристика и выявление места сектора малого предпринимательства ПФО в Российской Федерации, а также географический анализ и оценка масштабов и уровня развития малого предпринимательства в регионах и муниципалитетах ПФО (в том числе и УР) в интегральном виде и по основным видам экономической деятельности;

– типология муниципалитетов ПФО по масштабам и уровню развития основных видов экономической деятельности малого предпринимательства, классификация и зонирование территории ПФО по развитости сектора малого предпринимательства;

– анализ проблем и перспектив развития малого предпринимательства в УР, разработка рекомендаций по региональной политике в секторе малого предпринимательства Удмуртской Республики.

Объектом исследования диссертационной работы выступает сектор малого предпринимательства ПФО (в том числе УР).

Предметом исследования является территориальное размещение сектора малого предпринимательства ПФО (в том числе УР), а также методические вопросы анализа и оценки его развития.

Теоретическую и методологическую основу работы составили научные труды отечественных и зарубежных авторов: А.М.Берлянта, В.В.Будева, И.Н.Герчиковой, Т.П. Гришина, Е.Г.Егорова, А.И.Зырянова, М.Л.Калужского, Е.Г.Капралова, А.В.Кошкарева, В.П.Кругмана, А.Леша, П.Милгрота, Дж.Робертса, А.Н.Пилясова, П.В.Савченко, Ф.С.Сайдуллаева, М.А.Саранча, В.А.Столбова, А.М.Трофимова, М.Д.Шарыгина и др.

В ходе исследования автором использовалась система **методов**: анализа и синтеза, эмпирический, описательный, математический, статистический, сравнительный, системный, исторический, зонирования, картографический, геоинформационный, геосистемного анализа, теории принятия решений, сравнительно-географический, географической оценки и др.

Информационной базой исследования выступили данные Федеральной службы государственной статистики РФ и его территориального органа по УР, законодательные и нормативные акты РФ и УР, информационные и аналитические обзоры, исследования и публикации по вопросам развития малого бизнеса. Также были использованы официальные документы и материалы Министерства экономического развития РФ, Министерства экономики УР, Удмуртского государственного фонда поддержки малого предпринимательства в виде отчетов, планов, прогнозов, целевых программ и стратегий социально-экономического развития региона в целом и малого предпринимательства в частности. Картографической основой выступили материалы открытого проекта OpenStreetMap.

Научная новизна диссертационной работы:

1. Разработана и апробирована авторская методика географического анализа и оценки масштабов и уровня развития МП;
2. Проведена типология и классификация муниципальных образований и зонирование ПФО и УР по степени развития МП;

3. Выявлены территориальные закономерности развития МП в ПФО и УР, даны рекомендации по ведению региональной политики в секторе МП в УР.

Достоверность результатов исследований обеспечена использованием обширной базы законодательных и нормативных актов, официальных документов, статистических и аналитических материалов и данных в сочетании с совокупностью статистических, геоинформационных и других исследовательских методов. Основные научные положения, выводы и рекомендации теоретически обоснованы и апробированы на практике.

Практическая значимость работы. Разработанная автором методика исследования масштабов и уровня развития МП может использоваться как инструментарий для исследования других территорий. Результаты исследования могут быть полезны для региональных и муниципальных органов власти и организаций, ответственных за развитие сектора МП. Полученные данные можно использовать в целях принятия оптимальных и эффективных решений по реализации государственной и муниципальной политики поддержки развития малого и среднего бизнеса в регионе.

Материалы исследования были внедрены в рамках гранта Русского географического общества - «Подготовка и создание атласа Удмуртской Республики» в виде тематических карт, отображающих современное состояние и динамику развития малого предпринимательства в УР.

Материалы диссертации могут быть использованы в учебном процессе при чтении курсов «Экономическая и социальная география России», «Экономическая и социальная география Удмуртской Республики», «Создание ГИС» и др. в ФГБОУ ВПО «Удмуртский государственный университет».

Апробация результатов исследования. Основные положения и выводы диссертации были представлены на российских и международных научно-практических конференциях, в том числе: Всероссийской научно-практической конференции «Картография и геоинформатика в исследованиях изменений природной среды и общества», посвященной 80-летию кафедры картографии и геоинформатики географического факультета МГУ (Москва, 2012 г.); Второй Всероссийской научной конференции (с международным участием) «Окружающая среда и устойчивое развитие регионов» (Казань, 2013 г.); Пятой всероссийской научно-практической конференции «Геоинформационное картографирование в регионах России» (Воронеж, 2013 г.); XLII Всероссийской итоговой научной студенческой конференции (Ижевск, 2014), Международной научно-практической конференции «Трансформация социально-экономического пространства Евразии в постсоветское время» (Барнаул 2014). Материалы исследования докладывались на ежегодных итоговых конференциях Удмуртского государственного университета.

Публикации. Основные результаты диссертационного исследования представлены в 9 публикациях, в том числе в 4 статьях, опубликованных в рецензируемых журналах, включенных в перечень ВАК Минобрнауки РФ и в монографии «Географический анализ и оценка развития малого

предпринимательства в Приволжском федеральном округе и Удмуртской Республике».

Объем и структура работы. Диссертация состоит из введения, пяти глав, заключения, списка литературы и приложений. Объем диссертации составляет 233 страниц машинописного текста (основная часть – 175 страницы), включая 9 таблиц и 57 рисунков в основной части работы. Объем приложений составляет 42 машинописных страницы. Библиографический список включает 153 источника.

ОСНОВНЫЕ ПОЛОЖЕНИЯ, ВЫНОСИМЫЕ НА ЗАЩИТУ

1. Методика количественной оценки на основе стандартных индикаторов и использовании ГИС, позволяет определить масштабы и уровни развития малого предпринимательства регионов и муниципальных образований.

В рамках представленного исследования, была разработана методика географической оценки состояния и динамики развития регионального и муниципального сектора МП ПФО.

Оценка изначально была подразделена на два направления, в рамках которых в качестве объекта оценки (операционно-территориальных единиц (ОТЕ)) выступили: 1) регионы ПФО; 2) муниципальные районные и городские образования ПФО. Объекты оценивались с позиций масштабов (удельного веса) и уровня (степени) развития МП – субъекта оценки. При этом МП оценивалось по двум организационным формам: индивидуальное предпринимательство и малое предпринимательство в форме юридического лица. Основными принципами оценки стали принципы ключевых показателей и их представительности, системности, информационной доступности и достоверности показателей, сравнимости полученных результатов.

Оценка масштабов и уровня развития малого бизнеса субъектов РФ была проведена за 2008 – 2012 годы (2010 год был исключен из оценки по причине существенных методических отличий сбора и обработки информации) – для индивидуальных предпринимателей (ИП) и за 2009 – 2012 годы – для малых предприятий (юридических лиц) (МП (ЮЛ)). Для оценки масштабов и уровня развития МП использовались следующие критериальные показатели:

- для ИП - число ИП; объем выручки (с учетом налогов и аналогичных обязательных платежей) от продажи товаров, продукции, работ и услуг; число наемных работников, занятых в сфере ИП деятельности;
- для МП (ЮЛ) - число малых предприятий; число работников малых предприятий; оборот (без НДС, акцизов и аналогичных обязательных платежей) малых предприятий; инвестиции в основной капитал; выручка (нетто) от продажи товаров, продукции, работ и услуг; чистая прибыль (убыток); управленческие расходы; доля убыточных организаций; себестоимость проданных товаров, продукции, работ и услуг; основные

средства; валюта баланса; доля малых предприятий, осуществлявших затраты на инновации; фонд начисленной заработной платы работников.

Оценка масштабов и уровня развития ИП и МП (ЮЛ) муниципалитетов ПФО была проведена на основе «Итогов сплошного наблюдения за деятельностью субъектов малого и среднего предпринимательства» Росстата от 2010 года, согласно которым в качестве критериальных показателей использовались: количество предприятий; число замещенных рабочих мест; инвестиции в основной капитал; основные фонды (по полной учетной стоимости); выручка от реализации товаров, продукции, работ и услуг (С НДС и акцизами); фонд начисленной заработной платы работников (учитывался для оценки только по юридическим лицам).

При оценке уровня развития МП регионов соответствующие критериальные показатели брались в расчете на душу экономически активного населения региона, при оценке муниципалитетов – на душу населения. Показатели, измеряемые в денежном выражении, для проведения межрегиональных сравнений были скорректированы с учетом стоимости фиксированного набора потребительских товаров и услуг.

Для приведения критериальных показателей оценки к единой системе измерения, масштаб развития МП вычислялся как удельный вес (доля) региона в процентах от общероссийских значений:

$$M_{ij} = \frac{X_{ij}}{\sum_{i=1}^n X_{ij}} * 100\% , \quad (1)$$

где M_{ij} - масштаб развития i -й ОТЕ по j -му критерию; X_{ij} - преобразуемый показатель i -й ОТЕ по j -му критерию; $i = 1, \dots, n$; n – число ОТЕ (регионы ПФО и его муниципальные образования); $j = 1, \dots, m$; m – число критериальных показателей оценки.

При оценке уровня развития малого и индивидуального предпринимательства – проводилось нормирование по шкале «стенгов» – «стандартной десятки» (предложенной Р.Б. Кетеллом) по следующей формуле:

$$C_{ij} = 2 * \frac{X_{ij} - \bar{X}_j}{\sigma_j} + 5,5 , \quad (2)$$

где C_{ij} - уровень развития i -й ОТЕ по j -му критерию; X_{ij} - преобразуемый показатель i -й ОТЕ по j -му критерию; \bar{X}_j и σ_j – среднее арифметическое и стандартное отклонение по j -му критерию оценки соответственно, рассчитанное на основе статистических данных по регионам Российской Федерации, что позволило привести систему измерения на общий для страны уровень; $i = 1, \dots, n$; n – число ОТЕ (регионы ПФО или муниципальные образования ПФО); $j = 1, \dots, m$; m – число критериальных показателей оценки.

Интегральные индексы были вычислены по следующей формуле:

$$I_i = \sum_{j=1}^n (K_{ij} * Q_j), \quad (3)$$

где K_{ij} – преобразованное значение критериального показателя i -й ОТЕ по j -му критерию оценки (M_{ij}, C_{ij}); Q_j – весовой коэффициент j -го критерия оценки; $j = 1 \dots n$, n – число критериальных показателей оценки.

Весовые коэффициенты критериальных показателей оценки были рассчитаны по следующей формуле:

$$Q_j = \frac{r_{jl}}{\sum_{j=1}^n (r_{jl})}, \quad (4)$$

где Q_j – весовой коэффициент j -го критерия оценки; r_{jl} – коэффициент корреляции j -го критериального показателя оценки и l -го вектора; $j = 1 \dots n$, n – число критериальных показателей оценки.

Для определения l -го вектора субъекты РФ и муниципалитеты ПФО по критериальным показателям оценки были разделены на кластеры, которые логически сопоставлялись между собой с ранжированием. Для каждого ранга кластеров вычислялось среднее арифметическое, которое после присваивалось каждому объекту оценки, вошедшему в соответствующий кластер, таким образом, формируя l -й вектор.

В результате были рассчитаны интегральные индексы масштабов и уровня развития индивидуального и малого предпринимательства в субъектах Российской Федерации и муниципалитетах, входящих в ПФО.

Оценка по материалам сплошной переписи Росстата за 2010 год в разрезе муниципальных образований ПФО проводилась не только по обобщенным интегральным показателям, но и по восьми основным видам экономической деятельности МП.

Типология муниципальных образований по масштабам и уровню развития МП проводилась отдельно по ИП и ЮЛ с помощью древовидного кластерного анализа в Евклидовом пространстве, основанием выступили соответствующие результаты оценки в интегральной форме и по основным видам экономической деятельности. Классификация муниципалитетов проводилась по соотношению масштаба и уровня их развития при помощи шкалирования на три ступени: высокий (масштабы – более или равно 0,5%, уровень – более 6 стей), средний (масштабы – более 0,25% и менее 0,5%, уровень – 4 и 5 стей) и низкий (масштабы – менее 0,25%, уровень – менее 4 стей), что позволило выделить 9 классов объектов. Зонирование ПФО было проведено путем сведения результатов оценки масштабов и уровня развития ИП и МП (ЮЛ) и разделением муниципалитетов на три группы: высокого, среднего и низкого развития.

На основе результатов были построены карты, которые позволили обеспечить наглядность результатов и выявить пространственные закономерности организации МП ПФО.

2. Географическая оценка и анализ масштабов и уровней развития малого предпринимательства регионов и муниципальных образований Приволжского федерального округа выполнены на основе разработанной методики.

В рамках исследования, была выполнена оценка масштабов и уровней развития ИП и МП (ЮЛ) субъектов РФ (в том числе 14 регионов ПФО) и муниципальных районных и городских образований ПФО (513 объектов).

В 2012 году на ПФО приходилось 21,32% сектора ИП от РФ. География масштабов развития ИП в регионах ПФО напрямую коррелирует с размерами населения и экономики регионов (Рисунок 1). Наиболее высокие значения приходятся на Башкортостан, Татарстан и Пермский край. Относительно высокие значения имеют Нижегородская и Самарская области. Остальные регионы имеют средние и относительно низкие значения, за исключением республики Марий-Эл, где наблюдаются очень низкие значения.

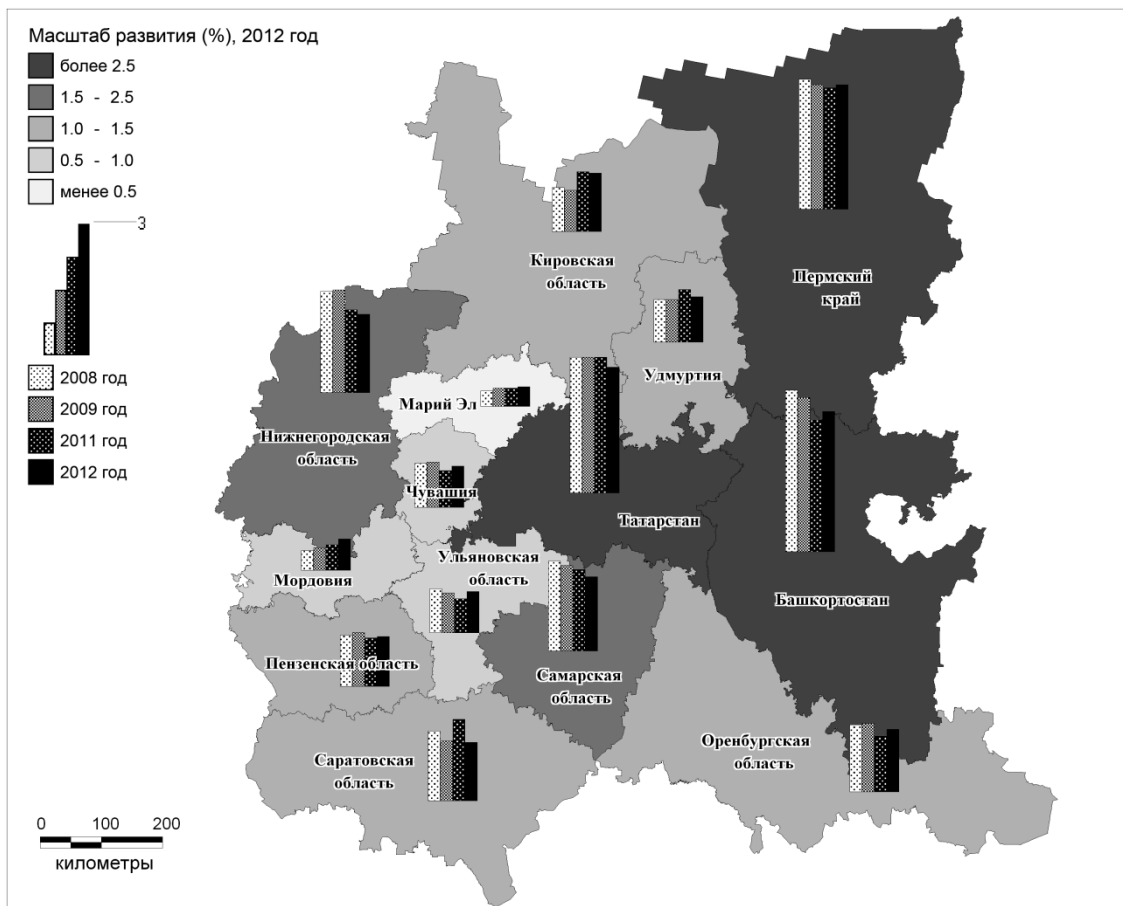


Рис.1. География масштабов развития ИП в регионах ПФО (составлено автором)

Рост сектора наблюдался в Мордовии, Кировской области, Марий-Эл и Удмуртии, в остальных регионах прослеживалась отрицательная динамика, самыми высокими темпами снижения роста характеризуется Нижегородская область.

По уровню развития ИП ПФО в 2012 году имел 5,7 стел, что на 0,2 стел

выше среднего по стране. Очень высоким уровнем развития ИП характеризуются Пермский край и Кировская область, относительно высоким – Пензенская область и Башкортостан, остальные регионы обладают средним и относительно низким уровнем развития, очень низким – Саратовская, Нижегородская и Самарская области (Рисунок 2). Рост уровня развития за 2009-2012 годы наблюдался в четырех регионах: Мордовия, Кировская область, Марий-Эл и Удмуртия.

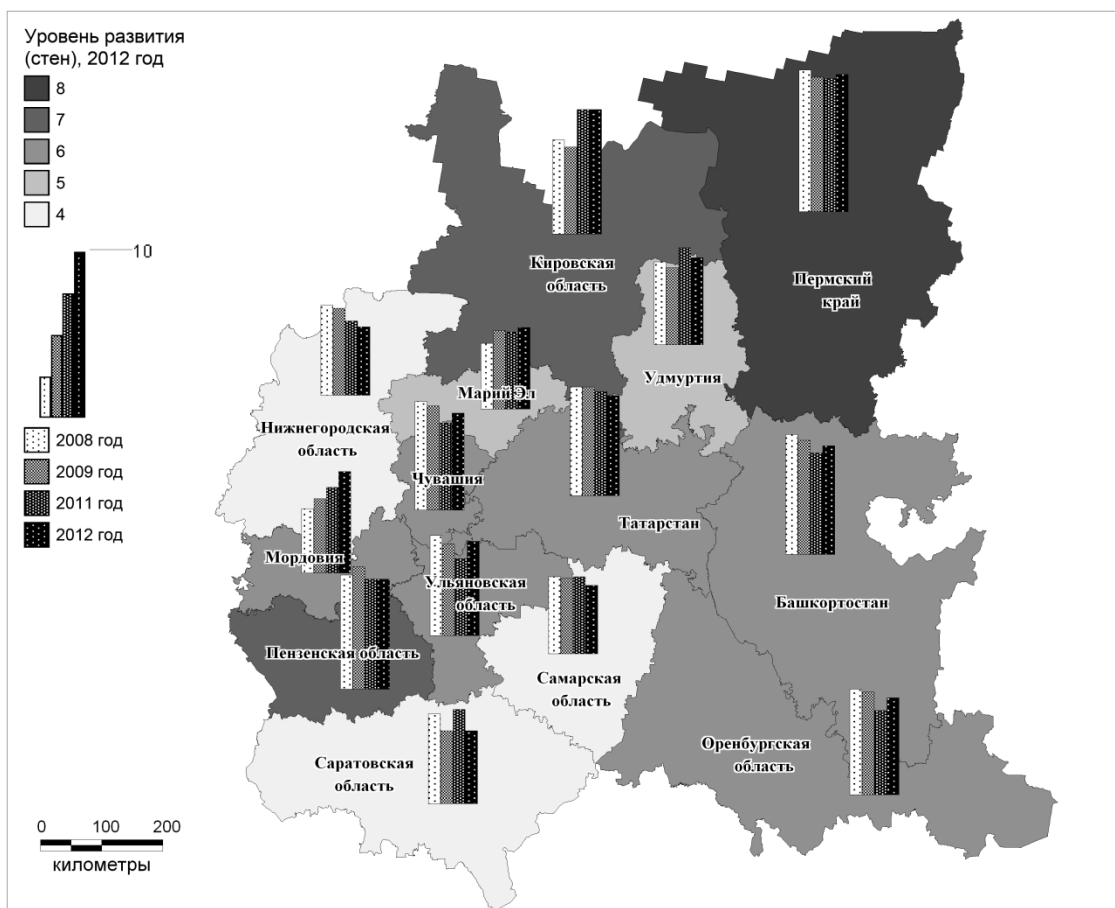


Рис. 2. География уровня развития ИП в регионах ПФО (составлено автором)

Масштаб развития МП (ЮЛ) в ПФО в 2012 году составил 17,53% от РФ, и в течение 2009-2012 годов доля округа оставалась стабильной. Однако за эти годы данный сектор экономики страны медленно рос (на 3%) и его темпы совпадали с темпами роста в округе.

География масштабов развития МП (ЮЛ) в регионах ПФО, как и в случае с ИП, напрямую коррелирует с размерами регионов, поэтому лидирующие позиции занимают Татарстан, Нижегородская и Самарская области, Башкортостан, значения выше среднего по России имеет так же и Пермский край. Остальные регионы ПФО характеризуются значениями масштабов развития МП ниже среднего по РФ. Общий рост наблюдался во всех регионах, наиболее динамичным рост сектора был в Кировской области, Марий Эл, Татарстане и Пензенской области.

Уровень развития МП (ЮЛ) ПФО в 2012 году составил 4,5 стев, что на 1 стев ниже среднего по стране. Уровнем развития МП чуть выше среднего по РФ (5,6 стев) обладают Татарстан и Нижегородская область. Очень низким уровнем обладают Мордовия, Саратовская и Оренбургская области, остальные регионы характеризуются относительно средним уровнем развития по стране. За годы наблюдения рост сектора МП более чем на 30% произошел в Кировской области и Татарстане, более чем на 20% – в Пензенской и Ульяновской областях. Роста не наблюдалось в Мордовии, отрицательной динамики в регионах не выявлено.

География масштабов развития ИП муниципальных образований, также закономерно увязана с размерами населения и экономики (Рисунок 3).

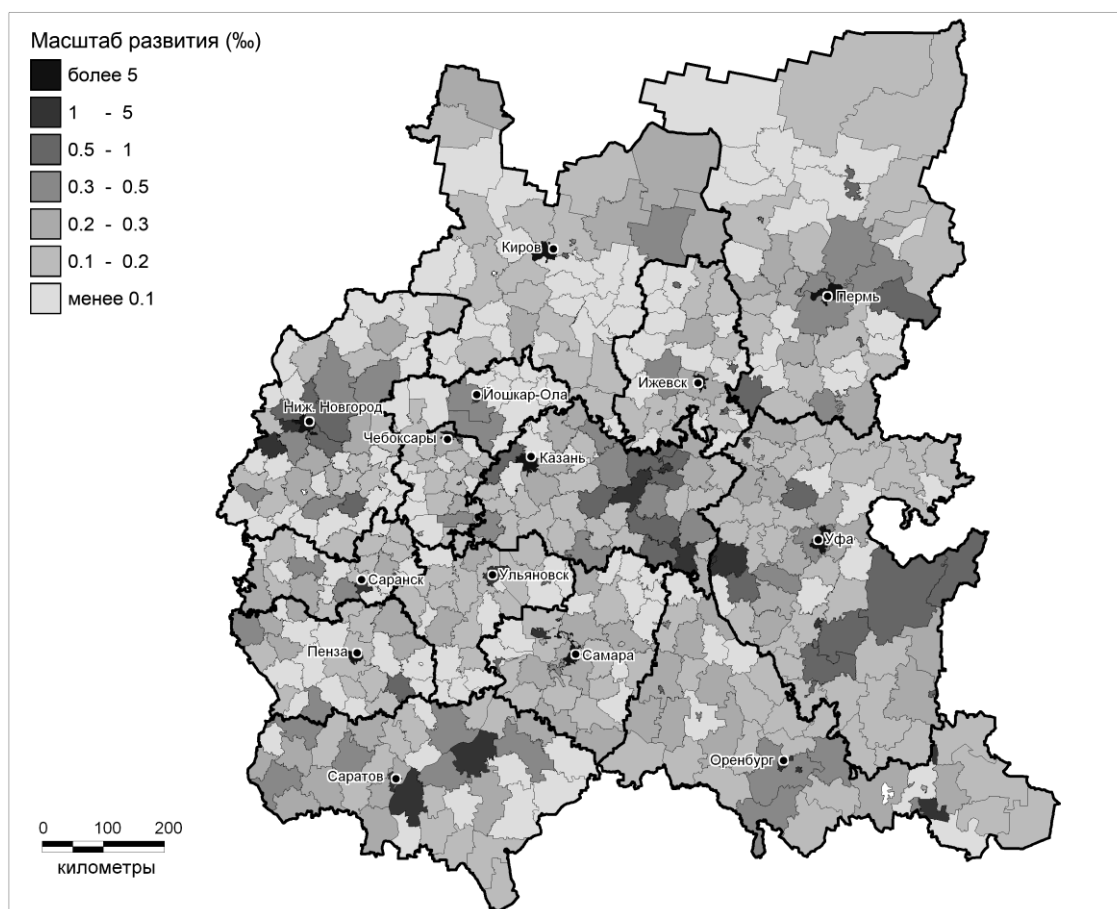


Рис.3. Масштаб развития ИП в муниципальных образованиях ПФО (составлено автором)

Наиболее высокие значения получили в основном столичные муниципалитеты и районы, включающие в себя городские поселения, что обусловлено сосредоточением в них большей части населения территории (как потребителя, так и источника предпринимательской деятельности), культурой мышления, более развитой инфраструктурой и хозяйством.

Лидерами по наличию муниципалитетов с высокими значениями масштаба развития являются Татарстан, Башкортостан и Саратовская область, аутсайдеры – Кировская область и Пермский край. Самое большое число

муниципалитетов с низкими масштабами развития отмечается в Ульяновской области, самое малое – в Татарстане.

География уровня развития ИП в ПФО представлена на рисунке 4.

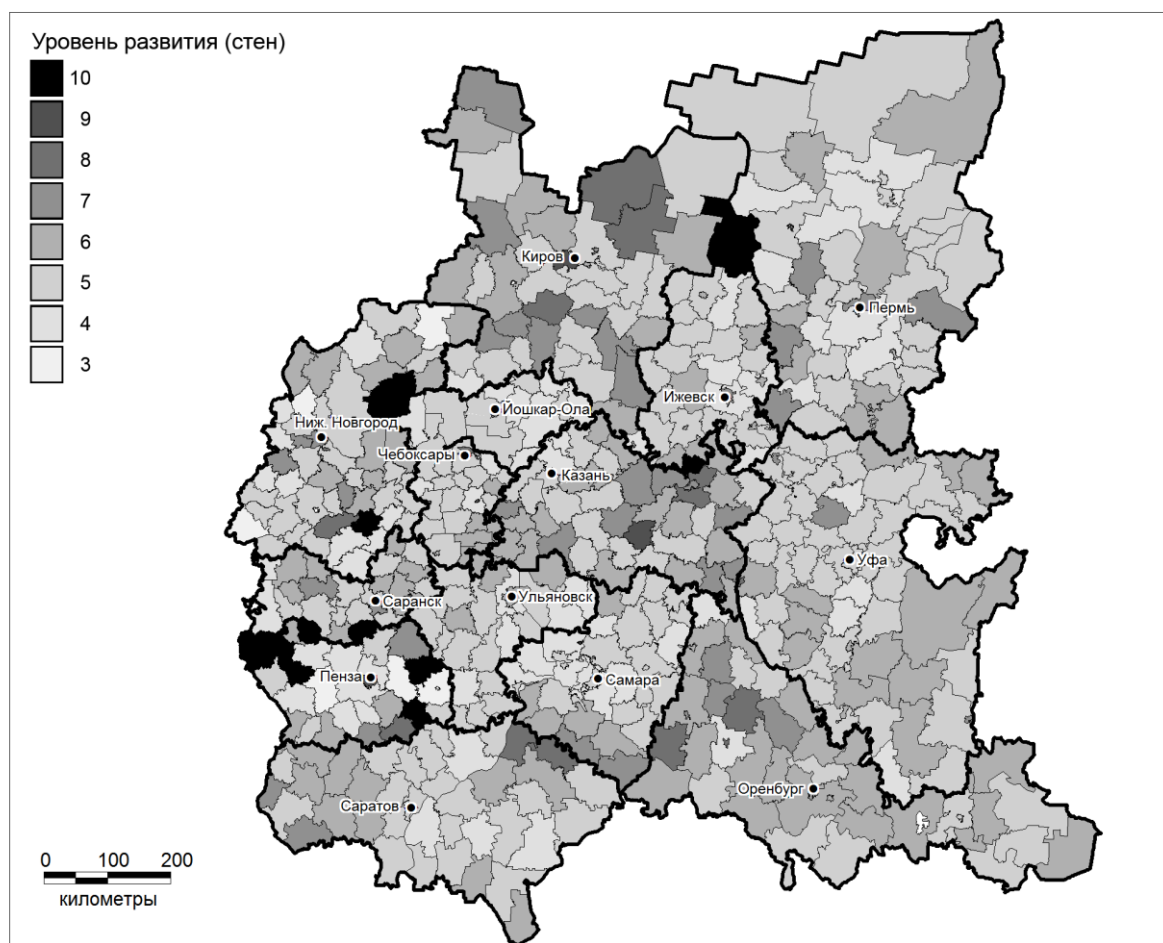


Рис.4. Уровень развития ИП в муниципальных образованиях ПФО (составлено автором)

Лидерами по наличию муниципалитетов с очень высокими значениями уровня развития являются Пензенская область, Кировская область, Татарстан и Нижегородская область. Самое большое число районов с низким уровнем отмечается в Республике Марий-Эл и Пензенской области, самое малое – в Татарстане. Наиболее благоприятная ситуация по уровню складывается в Кировской области и Татарстане. Неоднозначная ситуация складывается в Пензенской области: наряду с большим количеством районов, имеющих очень высокие значения уровня развития, здесь же наблюдается достаточно большое количество районов с очень низкими значениями.

В ПФО можно выделить 10 городов, которые имеют очень высокие значения масштабов развития ИП (ЮЛ): Уфа, Киров, Нижний Новгород, Пермь, Самара, Тольятти, Саратов, Казань, Ижевск и Ульяновск. Лидерами по наличию муниципалитетов с высокими значениями масштаба развития ИП является Татарстан, аутсайдеры – Кировская область и Пермский край. Самое

большое количество муниципалитетов с низкими масштабами развития отмечается в Кировской и Пензенской областях, самое малое – в Татарстане.

По уровню развития МП (ЮЛ) в ПФО выделяется 12 городов, в которых данный показатель равен 10 стен: Агидель, Уфа, Чебоксары, Ижевск, Казань, Киров, Нижний Новгород, Пермь, Саратов, Йошкар-Ола, Саранск, Самара. Большинство муниципалитетов ПФО имеет значение уровня развития 4 - 6 стен. Лидерами по наличию муниципалитетов с очень высокими значениями уровня развития МП (ЮЛ) являются Пензенская область, Татарстан и Самарская область. Самое большое число муниципалитетов с достаточно низким уровнем развития отмечается в Башкортостане, Пермском крае и Чувашской Республике, самое маленькое – в Кировской области. Наиболее благоприятная ситуация по уровню развития МП складывается в Республике Татарстан. Как и в случае с уровнем развития ИП, ситуация в Пензенской области неоднозначна: наряду с большим количеством муниципалитетов, имеющих очень высокие значения уровня развития, здесь же наблюдается достаточно большое количество районов с низким уровнем развития.

Для выявления пространственной организации МП с позиций развития отдельных видов экономической деятельности и выявления специфики территорий, была проведена типология муниципалитетов по масштабам и уровню развития ИП и МП (ЮЛ) (Рисунок 5, Таблица 1).

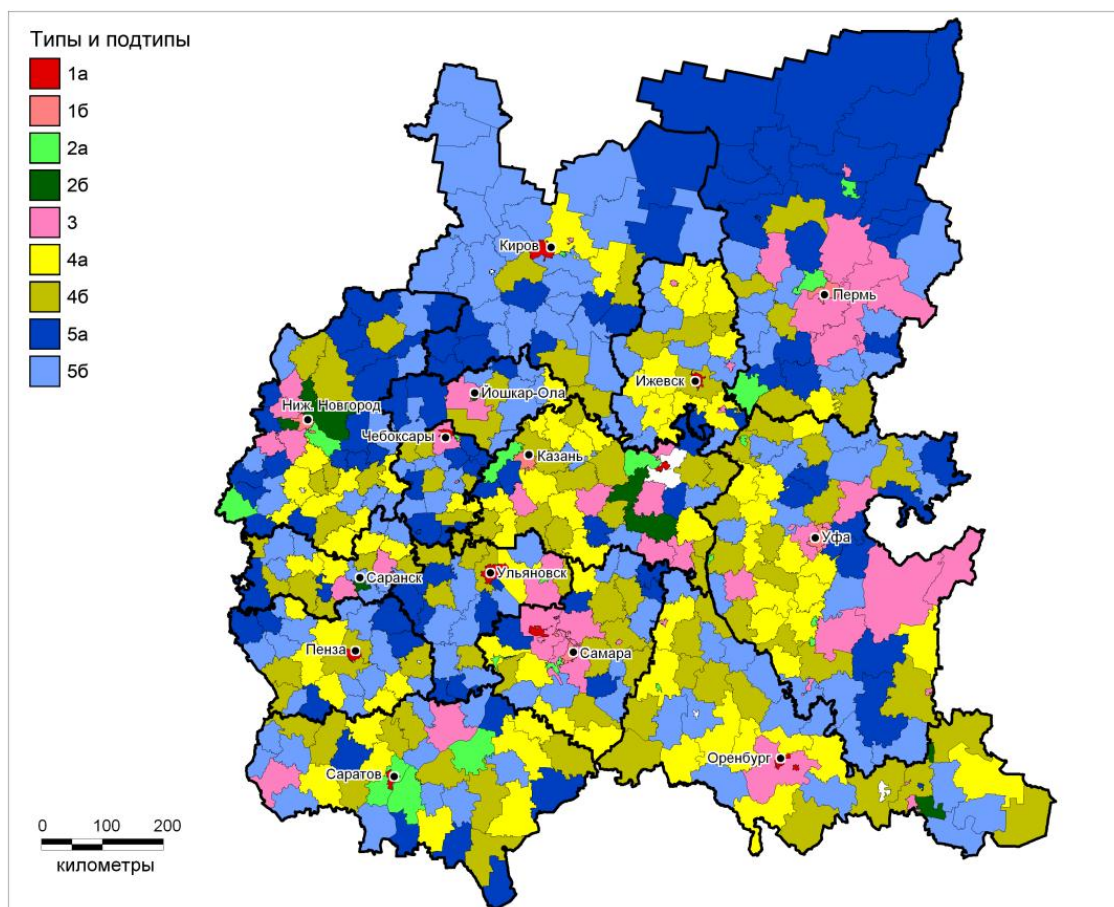


Рис. 5. Типология муниципалитетов ПФО по масштабам развития МП (ЮЛ)
(составлено автором)

**Средние значения масштабов развития МП (ЮЛ)
типов и подтипов муниципалитетов ПФО (‰)**

Типы и подтипы	Интегральный масштаб	Сельское хозяйство, охота и лесное хозяйство	Обрабатывающие производства	Строительство	Оптовая и розничная торговля; ремонт...	Гостиницы и рестораны	Транспорт и связь	Операции с недвижимым имуществом, аренда и предоставление услуг	Предоставление прочих ... услуг	Кол-во муниципальных образований
1a	5,62	0,38	6,53	6,17	6,2	5,84	4,47	6,35	5,25	9
1б	13,26	0,91	11,12	15,93	15,21	13,71	9,82	15,63	16,4	5
2a	0,71	0,28	1,13	0,92	0,66	0,7	0,72	0,56	0,88	20
2б	1,95	0,39	2,85	1,97	1,71	1,79	1,87	2,32	2,41	7
3	0,32	0,39	0,51	0,31	0,31	0,36	0,3	0,2	0,28	51
4a	0,16	1,12	0,11	0,09	0,07	0,08	0,07	0,03	0,04	79
4б	0,13	0,72	0,13	0,08	0,07	0,06	0,09	0,04	0,05	99
5a	0,05	0,15	0,08	0,05	0,05	0,05	0,04	0,03	0,03	103
5б	0,06	0,41	0,06	0,03	0,04	0,03	0,03	0,01	0,02	139

Для формирования более полной картины географии развития МП ПФО необходимо соотнести масштабы и уровень развития муниципалитетов. В этих целях была проведена классификация муниципалитетов путем шкалирования по каждому из показателей на три ступени: высокий (масштабы – более 0,5‰, уровень – более 6 стен), средний (масштабы – более 0,25‰ и менее 0,5‰, уровень – 4 и 5 стен) и низкий (масштабы – менее 0,25‰, уровень – менее 4 стен).

В дальнейшем, показатели были сведены с образованием 9 классов объектов, сочетающих в себе комбинации трех вариантов значений двух показателей (Рисунок 6). Классификация муниципалитетов ПФО по развитости МП (ЮЛ) включает 7 классов объектов, а результаты наглядно отображают закономерности пространственной организации ПФО согласно теориям центральных мест и функционально-зонального строения территорий.

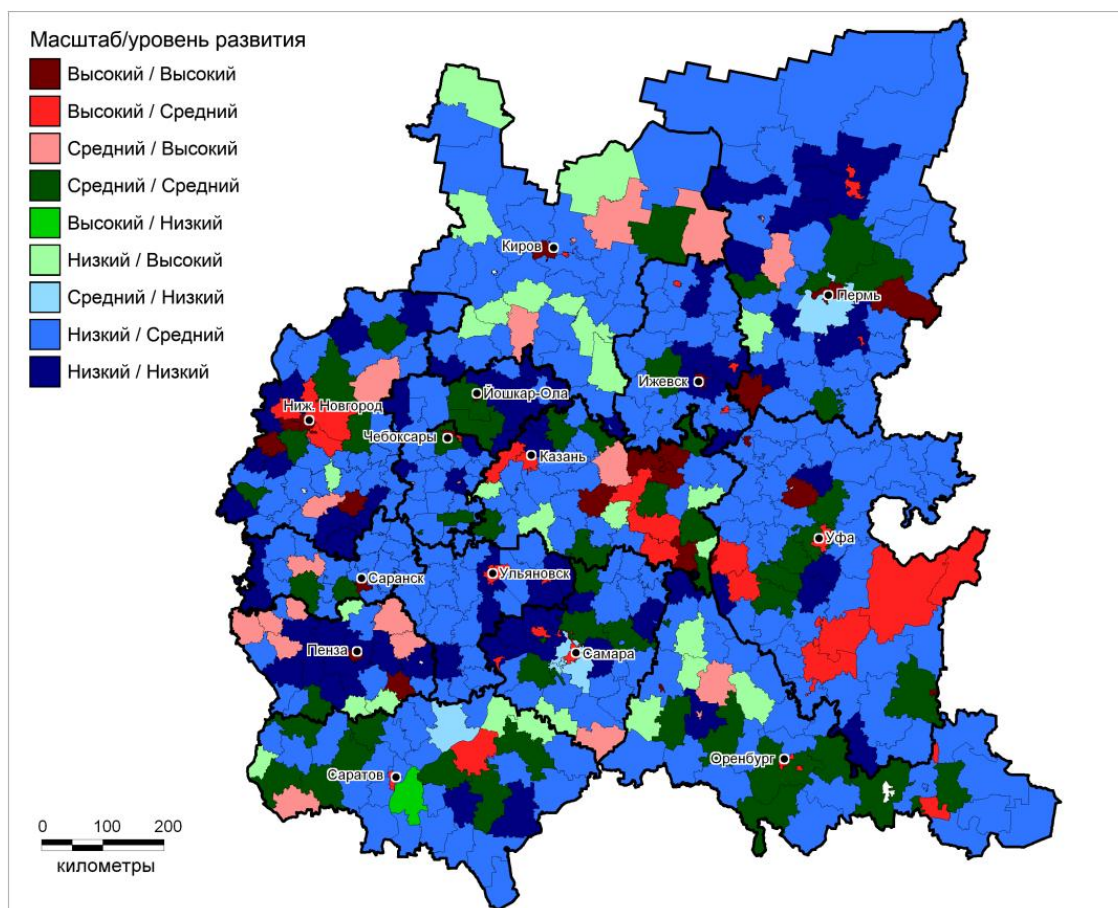


Рис. 6. Классификация муниципальных образований ПФО по соотношению масштаба и уровня развития ИП (составлено автором)

Зонирование ПФО было проведено путем сведения результатов оценки масштабов и уровня развития ИП и МП (ЮЛ) и разделением муниципалитетов на три группы: высокого, среднего и низкого развития. В итоге было выявлено, что география масштабов развития малого предпринимательства ПФО тесно увязана с масштабами территориального развития общественной системы в целом, а уровня развития (Рисунок 7) – обуславливается множеством факторов, влияние которых дифференцируется в зависимости от конкретных видов экономической деятельности.

3. Выявлены географические закономерности организации сектора малого предпринимательства Приволжского федерального округа.

ПФО имеет средний масштаб и уровень развития МП по России. Ведущие роли в секторе МП в целом (включая и ИП) занимают наиболее крупные регионы ПФО (Пермский край, Башкортостан и Татарстан), динамично развивающимися регионами выступают Кировская и Пензенская области, Татарстан. В Нижегородской, Саратовской и Самарской областях наблюдается сжатие сектора ИП в пользу МП (ЮЛ), обратная картина наблюдается в Мордовии. В ПФО, как и России в целом, происходит медленное сжатие сектора ИП в пользу медленно растущего сектора МП (ЮЛ).

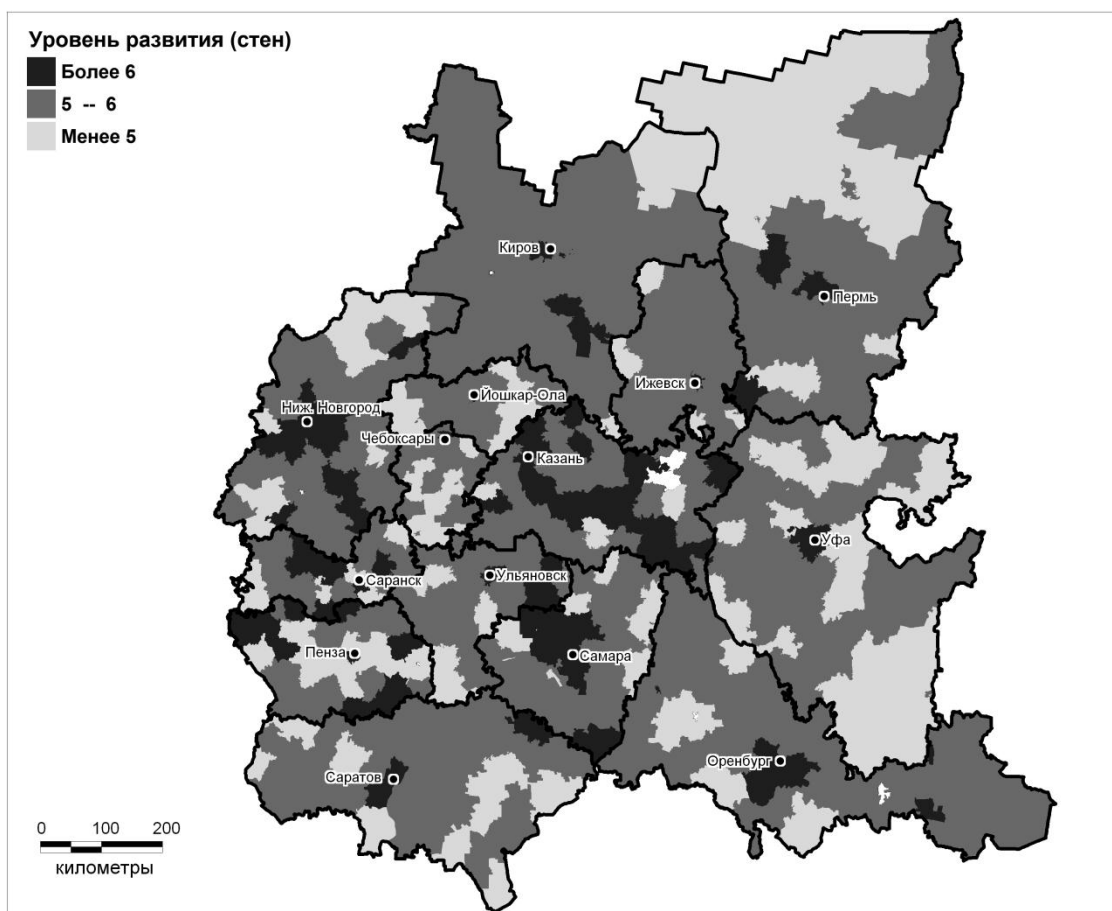


Рис. 7. Зонирование ПФО по уровню развития МП (составлено автором)

Исходя из оценки и анализа развития МП в муниципальных образованиях ПФО, наиболее высокие значения масштаба ИП и МП (ЮЛ) отмечаются в крупных городах и в районах, включающих города или окружающие их. Кроме того, в районах, локализующихся ближе к периферии регионов ПФО, организационная форма в виде ИП естественным путем стала преобладающей, тогда как в МП в форме ЮЛ прослеживается обратная картина – наблюдается тяготение к центральным местам. В данных муниципалитетах достаточно хорошо и равномерно развиты почти все основные виды экономической деятельности МП, частично, исключая сельское и лесное хозяйство, которые зависят от географического положения территории и её обеспеченности соответствующими ресурсами. Поэтому районы с развитым сельским хозяйством в основном расположены в южной и центральной областях ПФО, а развитым лесным хозяйством – в центральных и северных частях ПФО, на территориях, богатых лесными ресурсами. Большинство муниципальных образований ПФО имеют низкие значения масштаба развития МП, не превышающие 0,2%, и очень низкие, что говорит о сильной дифференциации относительно небольшой группы лидирующих и доминирующих по числу отстающих по развитию МП муниципалитетов. Территории с низким показателем масштаба, как правило, отдалены от крупных городов, приурочены к периферии и внутренним изолятам и рассредоточены по всему округу. Муниципалитеты со средним уровнем развития в основном сосредоточены

вокруг крупных городских агломераций, что обеспечивает им наличие крупных рынков сбыта продукции и доступ к материально-техническим ресурсам. Слабо развитые муниципалитеты приурочены к периферии и внутренним изолятам регионов. В целом, уровень развития МП в большинстве муниципалитетов ПФО имеет невысокие значения, не превышающие 5 стел.

В сравнении с ИП, в МП (ЮЛ) наблюдаются большие диспропорции развития предпринимательства между центром и периферией в связи с их большей ориентацией на высокоразвитую и масштабную экономику, большую численность потенциальных потребителей, развитую инфраструктуру и более благоприятную инвестиционную привлекательность.

Исходя из соотношения показателей масштаб/уровень МП, наиболее развитыми в этом отношении являются Республика Татарстан и Кировская область. Неоднозначная ситуация наблюдается в Нижегородской области, где наблюдается резкая дифференциация между слабо развитыми и высокоразвитыми муниципальными районами.

Результаты зонирования показывают, что масштабы развития сектора МП имеют тесную корреляционную связь с численностью населения (как с комплексным показателем, который отражает размеры и диверсификацию экономики территории, уровень и качество жизни населения, его экономическую активность, спрос, уровень развития инфраструктуры, объемы государственной поддержки МП и т.д.) муниципалитетов ПФО (коэффициент корреляции более 0,9). Если рассматривать по основным видам экономической деятельности, то исключения составляют сельское и лесное хозяйство (развитие которых обусловлено географическим положением, обеспеченностью соответствующими ресурсами) и, в некоторой степени, транспорт (развитие зачастую обусловлено транспортно-географическим положением территорий).

Зонирование по уровню развития МП имеет более сложную географию, корреляционная связь с численностью населения территории составляет немногим более чем 0,5. Однако если сопоставить материалы с взглядами теории центральных мест, то проявляются закономерности, в частности в виде тяготения развитых территорий к крупным городам (как бы окаймляют их). Таким образом, высокий уровень развития МП в муниципалитетах довольно тесно увязан с центральностью места в регионах. Однако имеются и исключения, когда в связи с уникальными сложившимися в конкретном месте факторами при малых масштабах МП, достигается высокий уровень развития МП. Географические закономерности размещения территорий со средним и низким уровнем развития МП интерпретируются сложнее, так как полученная картина обуславливается сочетанием множества факторов местного значения и складывается из относительно не сложно интерпретируемых картин географии конкретных видов экономики МП. Таким образом, география масштабов развития малого предпринимательства ПФО тесно увязана с масштабами территориального развития общественной системы в целом, а уровня развития – обуславливается множеством факторов, влияние которых дифференцируется в зависимости от конкретных видов экономической деятельности.

4. Приоритетные направления развития и географической организации сектора малого предпринимательства в Удмуртской Республике.

Для проведения территориальной политики и управления в области МП необходимо соответствующее географическое обоснование. Логично, что институционально и нормативно данная деятельность организуется через муниципалитеты, однако их число велико, кроме того, они сильно различаются по своим функциям в регионе. В связи с этим, рациональным видится районирование территории и выявление функционала и перспектив развития муниципалитетов и местностей. Удмуртская Республика делится на два социально-экономических района: Ижевский и Глазовский, для которых были построены функционально-зональные топологические модели.

Город Ижевск является региональным центром и практически по всем направлениям МП является лидирующим. Именно здесь находятся основные центры принятия решений в области общественной деятельности региона, в том числе в и секторе МП. Особо это проявляется в масштабах и объемах поддержки МП со стороны государства. Благодаря концентрации факторов производства и масштабов развития, широкого потребительского рынка, близости центров принятия решений город имеет преимущества и в дальнейшем развитии большинства видов экономической деятельности МП (в том числе и в интенсивном сельском хозяйстве, ориентированном на потребителя). На базе сохранения накопленных преимуществ, в Ижевске необходимо развитие инновационных направлений, которые могли бы стать «локомотивом» для развития всего сектора МП как самого города, так и республики.

Город Глазов, несмотря на свои центральные функции в соответствующем ему районе, на порядок уступает Ижевску по уровню и масштабам развития и по географическому функционалу и возможностям, более близок к городам-спутникам Ижевска (Сарапулу и Воткинску), которые выполняют соответствующие центральные функции к прилегающим к ним территориям. Сама же отраслевая структура МП является также комплексной. В меньшей степени это относится и к городу Можга, в котором, как и в Сарапуле и п. Балезино, перспективно развитие сектора транспортного обслуживания, т.к. эти объекты являются узлами на федеральных транспортных магистралях. Данное направление перспективно и в портовых сооружениях вдоль реки Кама. Для всех городов необходимо развитие социальной инфраструктуры.

Для всех городов республики характерна высокая роль в малом предпринимательстве индивидуальных предпринимателей, в сравнении с другими городами ПФО, в которых или доминируют юридические лица или начинается замещение ИП в пользу ЮЛ. Само же ИП все более становится характерным для менее социально-экономически развитых территорий.

Пригороды характеризуются слабой предпринимательской активностью (по данным статистики), однако очевидно, что данное явление в значительной степени обусловлено преимущественной регистрацией («пропиской») фирм в

городах. Развитие МП здесь необходимо ориентировать на обслуживание городов в направлениях: интенсивное сельское хозяйство (свиноводство, птицеводство, товарное садоводство, выращивание овощей в тепличных комплексах и др.), рекреационный комплекс (создание и развитие лесопарковых зон, баз и домов отдыха, детских оздоровительных лагерей, туристских маршрутов, этнографических деревень, созданий условий отдыха в пределах садово-огородных комплексов и т.п.) и обрабатывающие производства. Благодаря высокой ценности земель, обусловленной их географическим положением и инфраструктурной обустроенности, необходимо развитие сектора операций с недвижимостью в области создания условий и возможностей для строительства доступного жилья для населения.

Внутренние изоляты и изолированная периферия закономерно характеризуются очень низкими масштабами развития хозяйства и его диверсифицированностью, развитие МП здесь возможно на очаговой и не массовой основе, ориентированное на конкретного потребителя. Актуально для этих территорий развитие экстенсивного сельского хозяйства, туризма, охоты и лесного хозяйства, впрочем, как и для остальных «нецентральных» территорий, но в меньших масштабах. Для южных районов республики преимущественным будет развитие сельского хозяйства, в районах, богатых лесными ресурсами, (западных, центральных и северо-восточных) – лесозаготовительное и лесоперерабатывающее производства, в их районных центрах и наиболее крупных сельских поселениях – развитие перерабатывающей, легкой и пищевой промышленности, а также сервисов по обслуживанию потребностей местного населения.

Важную статью доходов Игринского, Якшур-Бодьинского, Воткинского и Каракулинского районов составляют нефтедобывающая отрасль, на базе которой возможно развитие обслуживающих его отраслей МП. Наиболее перспективными для развития туризма и рекреационной деятельности (особенно важна их роль для слабо развитых территорий) являются территории, примыкающие к реке Кама, города республики, Завьяловский, Балезинский, Алнашский, Игринский, Шарканский, Глазовский и Каракулинский районы.

Таким образом, региональная политика развития МП республики должна иметь как общие установки и вестись в рамках специфики отдельных видов экономической деятельности, так и адресный характер в географическом аспекте. Несмотря на значительное влияние на географию размещения малых предприятий рыночных механизмов самоорганизации, необходимо вести и целенаправленную, обоснованную и рациональную государственную политику в области его регулирования, что позволит вывести развитие МП на другой, качественный уровень и создать условия для повышения уровня и качества жизни населения территории.

ОСНОВНЫЕ ВЫВОДЫ И ПРЕДЛОЖЕНИЯ

В результате проведенного исследования были сделаны следующие выводы:

1. Для проведения географического анализа и оценки уровня развития малого предпринимательства необходима совокупность экономических показателей, которые могли бы в полной мере отразить объективную картину текущего состояния экономики региона. В ходе исследования были рассмотрены основные статистические показатели, характеризующие состояние малого предпринимательства и отобрана группа показателей, которые наиболее достоверно раскрывают территориальные особенности развития малого предпринимательства в ПФО и УР.

2. Для географической оценки состояния и динамики развития регионального и муниципального сектора малого предпринимательства ПФО и УР была разработана методика, которая включает в себя количественную оценку масштабов и уровня развития индивидуального и малого (юридических лиц) предпринимательства регионов ПФО и его муниципальных районных и городских образований. В результате, на основе предложенной методики, были рассчитаны индексы масштабов и уровня развития индивидуального и малого предпринимательства как в интегральной форме, так и по основным видам экономической деятельности сектора.

3. В качестве информационной основы для оценки и анализа развития малого предпринимательства одним из основных видов обрабатываемой информации является геопространственная информация, для обработки, анализа и моделирования которой используются современные геоинформационные технологии. В работе рассмотрены основные понятия и функциональные возможности ГИС, а также способы их использования в сфере малого предпринимательства.

4. На основе материалов оценки была проведена типология ПФО в разрезе регионов и муниципалитетов по масштабам и уровню развития основных видов экономической деятельности МП отдельно по индивидуальным предпринимателям и юридическим лицам, а также классификация и зонирование регионов по развитости МП. Результаты оценки показали, что масштабы развития МП напрямую коррелируют с численностью населения муниципалитетов (как с комплексным показателем, который отражает размеры и диверсификацию экономики территории, экономическую активность населения, спрос, уровень развития инфраструктуры, объемы государственной поддержки МП и т.д.), исключение составляют сельское и лесное хозяйство (развитие которых обусловлено географическим положением, обеспеченностью соответствующими ресурсами). Объяснить географию уровня развития МП масштабами развития общественных систем оцениваемых территорий, возможно лишь чуть в более чем в 50% случаев, т.к. здесь вступают в силу и местоположение муниципалитетов относительно центров и периферии регионов, и соотношение ведущих и ведомых видов экономической

деятельности МП (на которые с разной степенью воздействуют факторы и условия), и местные особенности.

5. На основе материалов исследования были выявлены перспективы и приоритетные направления территориального развития МП Удмуртской Республики и предложены рекомендации по ведению региональной политики в секторе малого предпринимательства в регионе, которые заключаются в рационализации пространственной организации отраслевой структуры МП (по соотношения масштабов и уровня развития видов экономической деятельности), в открытии и поддержании работы бизнес-инкубаторов, функционировании программ льготного лизинга и аутсорсинга, участии в выставках и ярмарках, денежных субсидиях, обучении и грантах, ликвидации бюрократических барьеров и т.п. с целью создания пространственно-дифференцированного благоприятного предпринимательского климата.

ОСНОВНЫЕ НАУЧНЫЕ ПУБЛИКАЦИИ ПО ТЕМЕ ДИССЕРТАЦИИ

1) Рублева, Е.А. Географическая дифференциация муниципальных образований по уровню развития индивидуального предпринимательства в Удмуртской Республике / Е.А. Рублева // Вестник Удмуртского университета. Серия «Биология. Науки о земле». – 2013. – Выпуск 3. – С.144-151.

2) Рублева, Е.А. Географический анализ уровня развития индивидуального предпринимательства в Приволжском федеральном округе / Е.А. Рублева // Вестник Удмуртского университета. Серия «Биология. Науки о земле». – 2013. – Выпуск 4. – С.154-159.

3) Рублева, Е.А. Оценка масштабов и уровня развития малого предпринимательства в Приволжском федеральном округе / Е.А. Рублева, М.А. Саранча // Вестник Удмуртского университета. Серия «Биология. Науки о земле». – 2014. – Выпуск 1. - С.155 -160.

4) Рублева, Е.А. К географической оценке уровня развития индивидуального предпринимательства в Удмуртской Республике / Е.А. Рублева, М.А. Саранча // Вестник Воронежского государственного университета. Серия «География. Геоэкология». - 2014. - №2. – С.49-53.

5) Рублева, Е.А. Географический анализ и оценка развития малого предпринимательства в Приволжском федеральном округе и Удмуртской Республике: монография / Е.А. Рублева, М.А. Саранча. – Ижевск: Изд-во «Удмуртский университет», 2014. – 187 с.

6) Рублева, Е.А. К классификации муниципальных образований Удмуртии по уровню развития индивидуального предпринимательства / Е.А. Рублева, М.А. Саранча // Окружающая среда и устойчивое развитие регионов: материалы Второй Всероссийской научной конференции (с международным участием) (г. Казань, 24–26 сентября, 2013 г.) / Казанский Федеральный Университет. – Казань, 2013. – С.39.

7) **Рублева, Е.А.** Классификация муниципальных образований и зонирование Удмуртской Республики по масштабам и уровню развития малого предпринимательства / Е.А. Рублева // Вопросы прикладной и региональной географии и экологии (г. Ижевск, 26-28 ноября 2014 г.): материалы Всероссийской научно-практической конференции с международным участием / Ред.: И.И.Рысин и др. – Ижевск: Изд-во «Удмуртский университет», 2014. – С. 119 – 124

8) **Рублева, Е.А.** Геоинформационное картографирование в оценке уровня развития индивидуального предпринимательства по основным видам экономической деятельности в Удмуртской республике / Е.А. Рублева // Геоинформационное картографирование в регионах России: материалы V всероссийской научно-практической конференции (г. Воронеж, 19-22 сентября, 2013 г.) / Воронежский государственный университет. – Воронеж, 2013. – С.116-118.

9) **Рублева, Е.А.** Классификация муниципальных образований и зонирование Приволжского федерального округа по масштабам и уровню развития малого предпринимательства / Е.А. Рублева, М.А. Саранча; отв. ред. Н.И. Быков, Д.А. Дирин, Ц.М. Мадры // Трансформация социально-экономического пространства Евразии в постсоветское время: сборник статей / - Барнаул: Изд-во Алт. ун-та, 2014. — Т.2. — С. 55-62.

Работы 1-4 опубликованы в ведущих рецензируемых изданиях, соответствующих перечню ВАК РФ.

Подписано к печати 23.12.2014 г. Формат 60x90 ¹/₁₆.

Бумага офсетная. Гарнитура Times.

Усл. печ. л. 2,0. Тираж 100 экз. Заказ № ____

Отпечатано в типографии
ФГБОУ ВПО «Удмуртский государственный университет»
Россия, 153000, г. Ижевск, ул. Университетская, 1
Тел. (4932)324966