

**АРХЕОЛОГИЯ ЕВРАЗИЙСКОЙ  
ЛЕСОСТЕПИ**

**Научная школа проф. А.Д.Пряхина**



**THE ARCHAEOLOGY OF  
EURASIAN FOREST-STEPPE**

**Science school of prof.  
A.D.Pryahin**

**В** 1999 г. Ученым советом и научно-техническим советом Воронежского государственного университета среди ведущих научных школ была названа и научная школа по археологии Евразийской лесостепи. Ее становлению предшествовали многие десятилетия.

Ее основы закладывались уже в послевоенное время, с конца 40-х гг. Тогда на факультете начинает работать кандидат исторических наук Анна Николаевна Москаленко. Она организует научно-студенческий кружок археологии и проводит первые полевые археологические исследования университета. Это были те ячейки, где начиналось формирование университетской археологии.

Всерьез о полевых исследованиях Воронежского госуниверситета в археологической научной среде страны заговорили с раскопок городища Титчиха древнерусского времени на Дону (работы 1954–1962 гг., когда на памятнике было вскрыто в общей сложности более 7000 м<sup>2</sup>). В те годы это были наиболее масштабные раскопки городищ боршевского типа в Подонье. Полученные в результате раскопок городища коллекции составили основу фондов созданного при кафедре истории СССР досоветского периода кабинета археологии — предшественника уни-

верситетского музея археологии. По результатам исследования городища А.Н.Москаленко публикуется монографическое исследование / см.: Москаленко А.Н. *Городище Титчиха: Из истории древнерусских поселений на Дону. Воронеж, 1965/*. Немаловажно и то, что с раскопок Титчихинского городища начинается путь в археологию целой группы студентов-кружковцев, в том числе профессора А.З.Винникова (сегодняшний декан исторического факультета университета, заведующий кафедрой истории средних веков и зарубежных славянских народов), профессора А.Т.Синюка (сегодняшний заведующий кафедрой отечественной истории Воронежского государственного педагогического университета), как, впрочем, и автора данной статьи.



**Профессор А.Д.Пряхин**

Изучение памятников боршевского типа Верхнего и Среднего Подонья продолжает оставаться в центре внимания университетских археологов и после завершения раскопок Титчихинского городища. Наиболее значительные — раскопки Большого и Малого Боршевского городищ и связанного с ними курганного могильника, Архангельского городища, первые раскопки которого были проведены еще в начале 50-х гг., Воргольского городища под г. Ельцом (руководители — А.Н.Москаленко и автор). Подавляющее большинство исследовавшихся тогда городищ многослойные, содержащие наряду со свидетельствами боршевского времени и свидетельства эпохи бронзы и раннего железного века. С середины 60-х гг. в полевые исследования памятников боршевского типа активно включается А.З.Винников.

Тогда же постепенно начинает проявляться и интерес к изучению памятников эпохи бронзы (1964 г. — Первое Масловское поселение в черте города Воронежа, 1966 и 1967 гг. — поселение срубной общности у села Боровое на реке Усманке, другие памятники) /см.: *Пряхин А.Д. Абашевская культура в Подонье. Воронеж, 1971; Пряхин А.Д. Древнее население Песчанки. Воронеж, 1973* /.

Особенно важными результатами ознаменовались работы конца 60-х — начала 70-х гг. в связи с сооружением Воронежского водохранилища (нижнее течение р. Воронеж), где работала совместная новостроечная экспедиция Института археологии АН СССР и Воронежского госуниверситета, активное участие в которой принял и Воронежский областной краеведческий музей.

Поучителен накопленный тогда опыт осуществления в рамках новостроечных работ масштабных и фактически одновременных раскопок целой серии бытовых памятников, к тому же находившихся в черте или непосредственной округе крупного современного города. Важно подчеркнуть, что само участие Воронежского госуниверситета в работе экспедиции не только диктовалось необходимостью реализации задачи раскопок памятников, которым грозило уничтожение, но и обуславливалось потребностью изучения, в том числе и большими площадями, бытовых памятников конкретных эпох и культур как в плане изучения проблематики эпохи бронзы (А.Д.Пряхин), неолита и энеолита (А.Т.Синюк, тогда аспирант-заочник Воронежского госуниверситета), а по возможности памятников раннего средневековья (А.З.Винников).

Основным объектом масштабных раскопок оказалась целая серия низко-расположенных, чаще всего многослойных селищ и стоянок. Наиболее полно изучено многослойное Шиловское поселение на реке Воронеж (вскрыто 4584 м<sup>2</sup>), давшее свидетельства неолита и энеолита, целого ряда культур эпохи бронзы (среднедонская катакомбная, воронежская, доно-волжская абашевская, срубная и бондарихинская культуры), скифского времени и средневековья (для микрорайона это были первые многочисленные свидетельства некогда находившихся на этом месте поселков предмонгольского и золотоордынского времени).

Целенаправленным было и привлечение к работе в экспедиции университетских студентов-историков, прежде всего тех, которые в будущем собирались серьезно заняться археологией (Ю.Г.Екимов, Ю.П.Матвеев, В.И.Сагайдак и многие другие). Некоторые из них стали затем сотрудниками будущей университетс-



**Раскопки Шиловского поселения в зоне Воронежского водохранилища (1970 г.)  
(ныне — дно водохранилища)**

кой кафедры археологии. Иными словами, в рамках экспедиции формировалось археологическое ядро будущей кафедры. Но не менее важным оказалось и то, что работы совместной экспедиции явились своего рода фундаментом развития всестороннего сотрудничества исторического факультета Воронежского госуниверситета с Институтом археологии Академии наук страны.

Осуществленные в те годы раскопки целой серии многослойных поселений позволили воссоздать стратиграфически подтвержденную картину смены культур неолита-бронзы как воронежского микрорайона памятников, так и в целом лесостепного Подонья. Весьма существенным является и то обстоятельство, что раскопкам большими площадями тогда подверглось несколько абашевских поселений, что дало возможность выйти на выделение доно-волжской абашевской культуры. Работы в зоне водохранилища способствовали выделению воронежской археологической культуры эпохи средней бронзы, памятников бондарихинского типа. Существенно продвинулось осмысление среднедонской катакомбной культуры (особенно поселений этой культуры) и донской лесостепной срубной культуры.

Тогда же начинаются работы в бассейне реки Битюг на территории Аннинского района Воронежской области, включая ведущиеся с 1972 г. раскопки Мосоловского поселения металлургов-литейщиков эпохи поздней бронзы, давшего уже в первые годы изучения выдающуюся серию свидетельств производственной деятельности поселка срубной культурно-исторической общности. Поселение сразу оказалось в центре внимания научной общественности, что, конечно, серьезно повлияло на имидж университетской археологии.

Однако в первой половине 70-х гг. ведущим направлением в полевых исследованиях памятников эпохи бронзы было изучение абашевских поселков: раскопки начала 70-х гг. многослойного Сокольского поселения под г. Липецком, давшего наиболее многочисленные свидетельства поселка, по сути, протоабашевского времени, поселений Красное Озеро и Шлихтинского в бассейне реки Цны на территории Тамбовской области, Барковского в бассейне реки Суры под Пензой (в составе Сурской новостроечной экспедиции Института археологии АН СССР), как, впрочем, и других памятников.

В то же время осуществляется совместное с Куйбышевским педагогическим институтом (ныне Самарский педагогический университет) изучение памятников эпохи бронзы в Заволжье (прежде всего раскопки Сурушского поселения под руководством И.Б.Васильева и А.Д.Пряхина). Ведется совместное с Башкирским педагогическим институтом (ныне педагогический университет) исследование Береговского комплекса памятников абашевско-срубного времени на р. Белой под руководством В.С.Горбунова и А.Д.Пряхина. Воронежский госуниверситет участвует и в изучении ныне широко известного Синташтинского комплекса памятников в Зауралье (раскопки Синташтинского поселения под руководством В.Ф.Генинга и А.Д.Пряхина в составе экспедиции Уральского университета). Это способствовало выведению исследовательского поиска на целостное осмысление абашевской культурно-исторической общности эпохи средней бронзы, основной массив памятников которой занимает лесостепные районы Подонья, Поволжья и Южного Урала, с выходом последних в лесную и степную зоны.

С первой половины 70-х гг. продолжается и изучение памятников боршевского типа, которыми руководит А.З.Винников. Основные работы перемещаются в нижнее течение р. Воронеж (I и II Белогорские городища и Белогорские курганные могильники, другие памятники).

В целом результативность полевых исследований, публикация монографических исследований по результатам проведенных работ, успехи в подготовке диссертационных исследований, наличие соответствующих кадров, постепенное расширение археологического цикла в учебном процессе и серьезность научно-студенческой работы в области археологии предопределили потребность слияния в 1976 г. археологической «ветви» кафедры истории СССР досоветского периода и кафедры истории древнего мира в единую кафедру археологического профиля. Причем особо следует отметить то обстоятельство, что сделать сказанное было бы невозможно без постоянного содействия и поддержки кафедр археологии ведущих университетов страны, и прежде всего Московского госуниверситета, опыт функционирования которой во многом предопределил сам характер и направленность будущей кафедры археологии Воронежского госуниверситета. Для нас вот уже четверть века кафедра археологии Московского университета и ее заведующий академик В.Л.Янин по большому счету олицетворяют то, без чего не могла состояться наша кафедра, и тем более научная школа.

Естественно, с образованием кафедры во многом видоизменяются характер и направленность исследовательского поиска, как и сама организация полевых

исследований. Оформляются археологическое в своей основе научное направление по изучению обществ с производящей экономикой восточноевропейской лесостепи (эпоха бронзы — раннее средневековье) и соподчиненная с этим научным направлением специализация «археология». Консолидации исследовательского поиска способствовало начало издания сборников по археологии восточноевропейской лесостепи, первые выпуски которых были общетематическими *Археология восточноевропейской лесостепи. Воронеж, 1979. Вып. 1; 1980. Вып. 2.*, а последующие или касались изучения отдельных эпох *Эпоха бронзы Волго-Уральской лесостепи. Воронеж, 1981. Вып. 3; Археологические памятники лесостепного Подонья и Поднепровья I тысячелетия н.э. Воронеж, 1983. Вып. 4; Эпоха бронзы восточноевропейской лесостепи. Воронеж, 1984. Вып. 5; Археологические памятники эпохи бронзы восточноевропейской лесостепи. Воронеж, 1986. Вып. 6; Археологические памятники эпохи железа восточноевропейской лесостепи. Воронеж, 1987. Вып. 7*, или были узкотематическими *Поселения срубной общности. Воронеж, 1989. Вып. 8; На юго-востоке Древней Руси: История археологического исследования. Воронеж, 1996. Вып. 9, и др.*

С самого начала ставилась задача целостного археологического изучения лесостепного Подонья в системе сквозной оценки проблематики эпохи бронзы — раннего средневековья восточноевропейской лесостепи. Предстояло преодолеть бытовавшее тогда представление о лесостепной зоне как о своего рода периферии степей, в то время как северные пределы лесостепи достаточно часто анализировались в связи с проблематикой лесной зоны.

Тогда, формулируя направление исследовательского поиска кафедры, мы осознанно ушли от проблематики эпохи камня (палеолит, мезолит, неолит). Проблематикой неолита-энеолита в Воронежском педагогическом институте (ныне педагогический университет) активно занимается исследовательский коллектив, возглавляемый нашим выпускником, профессором А.Т.Синюком. Проблематика палеолита (прежде всего изучение костенковско-боршевского верхнепалеолитического района) — это вотчина ленинградской научной школы палеолитоведения, опирающейся в своей деятельности на Воронежский областной музей краеведения (затем музей-заповедник Костёнки). Проблематикой же мезолита занимается наш выпускник, ныне заведующий одной из кафедр Липецкого педуниверситета, доцент А.Н.Бессуднов.

Непременным условием развития научного направления стало соподчинение проводимых в его русле исследований с подготовкой кадров археологов в кафедральной системе специализации (соответствующие спецкурсы и спецсеминары, тематика курсовых и дипломных работ, фактическое превращение отрядов экспедиции в проблемные преподавательско-студенческие исследовательские коллективы и многое другое). Потребовалось и преобразование в 1983 г. бывшего кабинета археологии в музей археологии университета, где оказались сосредоточенными большинство коллекций из раскопок археологов нашего университета, как, впрочем, и не только университета. Одна из ведущих функций музея — обеспечение источниковой базы исследовательского поиска как сотрудников кафедры, так и специализирующихся студентов.

Крайне важным было опереться не только на имевшийся в рамках кафедры потенциал, но и на потенциал других учреждений, в том числе ведущих исследовательских и учебных центров страны (проведение совместных полевых исследований, чтение спецкурсов ведущими учеными страны и многое другое). Важным представлялось также использование университетского потенциала, особенно в системе естественнонаучного цикла (палеопочвоведение, экспериментально-трасологические исследования, выполнение разнообразных анализов в лабораториях химического и геологического факультетов, разработка специализированного компьютерного программного обеспечения проводимых исследований и многое другое). Логическим развитием такого рода усилий стало образование в 1989 г. в структуре кафедры лаборатории естественнонаучных методов.

Вполне естественно ставилась задача расширения полевых археологических исследований, придания им рассчитанных на значительную перспективу характера и направленности. В то же время пришлось отказаться от соблазна чрезмерного расширения хозяйственных работ в зоне новостроек, сосредоточив внимание только на тех из них, которые соподчинялись с основной научной проблематикой кафедры и обеспечивали проведение полевой практики студентов (преимущественно работы под руководством Ю.П.Матвеева). Именно хозяйственные работы позволили серьезно укрепить материально-исследовательскую базу кафедры.

В сфере научных интересов кафедры с самого начала важное место занимает проблематика эпохи бронзы. Завершение и защита докторской диссертации А.Д.Пряхина (1977 г.) сопровождались изданием двух монографий по абашевской культурно-исторической общности эпохи средней бронзы /Пряхин А.Д. По



Новостроечные раскопки одного из самых крупных курганов на территории лесостепи (Усманский курган, 1988 г.)



**Плавильная чаша и литейные формы для отливки топоров с Мосоловского поселения металлургов-литейщиков второй половины II тыс. до н. э.**

*селения абашевской общности. Воронеж, 1976; Пряхин А.Д. Погребальные абашевские памятники. Воронеж, 1977/.* Тогда были выделены и охарактеризованы три абашевские культуры, среди которых и доно-волжская абашевская, занимающая ведущие позиции в этой общности. Памятники же типа Синташта были отнесены к зауральскому варианту уральской абашевской культуры. Особую значимость приобретают получившие во второй половине 70-х — первой половине 80-х гг. значительный размах исследования упоминавшегося Мосоловского поселения металлургов-литейщиков. Обозначилась потребность в изучении памятника большей частью площади, что обеспе-

чивало бы возможность целостной оценки этого специализированного поселка эпохи поздней бронзы.

Формулирование данной задачи потребовало серьезного совершенствования методики его изучения, более широкого привлечения специалистов естественнонаучного профиля. В изучении поселения приняли участие ученые соответствующих лабораторий Института археологии АН СССР и его Ленинградского отделения, Московского госуниверситета и, конечно же, разнообразных подразделений других факультетов Воронежского госуниверситета. Выполнены палеоантропологические (академик В.П.Алексеев), палеопочвенные (Б.П.Ахтырцев и А.Б.Ахтырцев) исследования, радиоуглеродный, металлографический (Н.В.Рындина и А.Д.Дегтярева), спектральный (Е.Н.Черных и С.В.Кузьминых), спорово-пыльцевой (Е.А.Спиридонова), остеологический (О.П.Журавлев) анализы, экспериментально-трасологическое исследование орудий труда (В.В.Килейников и Г.Ф.Коробкова), петрографическое изучение полученных материалов и многое другое.

Именно в ходе работы с коллекциями Мосоловского поселения возникла необходимость использования компьютера, разработки специализированного



программного обеспечения, которое прошло успешную апробацию и сейчас используется для анализа материалов других памятников не только на кафедре археологии. Основные полевые исследования памятника были завершены в 1984 г. Правда, затем, в 1989 г., был еще один полевой сезон на поселении. Но теперь уже основное внимание было сосредоточено не на раскопках, а на выполнении в полевых условиях экспериментов по моделированию процессов металлообработки и изготовлению глиняной посуды (В.И.Беседин, В.В.Килейников, А.С.Саврасов).

По большому счету исследование Мосоловского поселения предопределило образование в структуре кафедры уже упоминавшейся лаборатории естественнонаучных методов, первым заведующим которой стала наша выпускница, затем аспирантка МГУ А.Д.Дегтярева. В процессе работ много внимания уделялось принятию мер, способствующих сохранению оставшихся невоскрытыми участков и сохранению объекта в целом, что в принципе позволяет музеефицировать памятник в будущем.

Полученные в результате исследования поселения свидетельства оказались в центре научных интересов большой группы сотрудников кафедры (А.Д.Пряхин, В.И.Беседин, С.А.Гетманский, Ю.Г.Екимов, А.Д.Дегтярева, А.С.Саврасов, Т.С.Старцева, В.В.Килейников, тогда аспирант кафедры, и др.), как, впрочем, и специализировавшихся в области археологии студентов. И вообще, раскопками Мосоловского поселения был предопределен путь в археологию значительной части сегодняшнего состава кафедры. Подчеркивая принципиальную значимость изучения Мосоловского поселения, нельзя не отметить и факт изучения раскопками ряда курганных могильников эпохи бронзы в Побитюжье, давших преимущественно свидетельства доно-волжской абашевской и донской лесостепной срубной культур /Пряхин А.Д., Матвеев Ю.П. *Курганы эпохи бронзы Побитюжья. Воронеж, 1968*/.

Со свертыванием полевых работ на Мосоловском поселении на первый план выходят раскопки Подклетненского курганного могильника вблизи современного Воронежа, по сегодняшним представлениям одного из наиболее крупных могильников как доно-волжской абашевской культуры, так и абашевской культурно-исторической общности в целом.

Во второй половине 70-х – 80-х гг. целенаправленный характер носило полевое изучение и осмысление среднедонской катакомбной культуры /Матвеев Ю.П. *История населения среднедонской катакомбной культуры: Автореф. дис. канд. ист. наук. М., 1982; Пряхин А.Д. *Поселения катакомбного времени лесостепного Подонья. Воронеж, 1982, и др.**/, как, впрочем, и вновь выделенной воронежской археологической культуры эпохи средней бронзы.

Под руководством А.З.Винникова ведется активный исследовательский поиск по изучению памятников последних веков I тыс. н.э. — в основном это работы в нижнем течении р. Воронеж, включая изучение ряда курганных могильников (городище у Михайловского кордона, I и II Белогорские могильники). Особо следует выделить начатые в середине 70-х и получившие значительный размах в первой половине 80-х гг. раскопки многослойного Животинного городища на р. Воронеж, давшего в основном свидетельства поселка последних веков I тыс. н.э.



Вскрытый раскопками участок на Животинном городище древнерусского времени

В 1984 г. А.З.Винниковым публикуется монографическое исследование, посвященное анализу славянских курганных древностей лесостепного Подонья, где обосновывается выделение среднедонской и воронежской групп памятников боршевского типа, предложена во многом новая трактовка проблемы взаимодействия славянского и алано-болгарского миров /Винников А.З. *Славянские курганы лесостепного Дона. Воронеж, 1984*/.

Из других работ на памятниках боршевского типа отметим продолжение раскопок многослойного Воргольского городища под г. Ельцом (руководители — А.Д.Пряхин, В.И.Беседин, Ю.П.Матвеев), что сыграло ведущую роль в последующем вычленении еще одной группы памятников боршевского типа в Верхнем Подонье. Следует упомянуть также монографию А.Н.Москаленко, вышедшую незадолго до её кончины (доработанный А.З.Винниковым вариант рукописи оставшейся так и незащищенной ею докторской диссертации) /Москаленко А.Н. *Славяне на Дону (Боршевская культура). Воронеж, 1981*/.

Но сколь бы ни были значимы отмеченные работы, особого внимания заслуживает факт участия кафедры в исследовании Маяцкого комплекса памятников салтово-маяцкой культуры раннего средневековья (вторая половина 70-х — начало 80-х гг.), изучавшегося международной советско-болгаро-венгерской экспедицией (руководитель работ со стороны университета — А.З.Винников, руководитель экспедиции — С.А.Плетнёва). Эти работы обеспечили выход университетской археологии не только на непосредственное изучение древностей салтово-маяцкой культуры, но и на исследование проблемы взаимоотношения славянского и алано-болгарского миров.

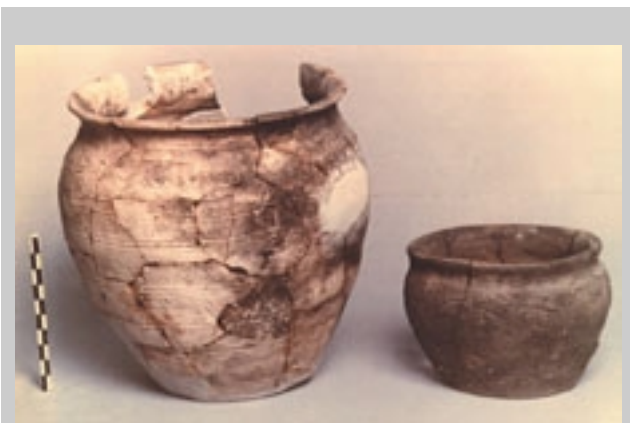
Восьмидесятые годы ознаменовались и серьезным выходом на изучение памятников предмонгольского и в известной степени золотоордынского времени лесостепного Подонья. По полученным результатам наиболее значимыми оказались раскопки многослойного Семилукского городища на р. Дон и городища Холки на р.

Оскол. Не случайно, что в защищенной уже в начале 90-х гг. докторской диссертации А.З.Винникова основу хотя и составил анализ свидетельств, происходящих с памятников боршевского типа лесостепного Подонья, тем не менее само повествование уже доводится до монголо-татарского нашествия. Анализ происходящих с территории лесостепного Подонья свидетельств XII — XV вв. лег в основу и кандидатской диссертации М.В.Цыбина.

Но о сколько-нибудь целостном развитии научного направления не могло идти речи без «заполнения» недостающего звена — блока раннего железного века. Причем речь шла даже не столько о проведении полевых работ на памятниках этого времени (последние, кстати, изучались с первых шагов полевой университетской археологии), сколько о кадровом обеспечении. Была очевидна потребность подготовки специалистов соответствующего профиля в системе специализации «археология». Это был наиболее верный путь, рассчитанный на перспективу. Помогло наличие в кафедральном коллективе квалифицированных преподавателей-античников, у которых не сложились дела с диссертационными исследованиями по проблематике истории древнего мира. А.П.Медведев включился в полевые исследования кафедры. Поначалу участвовал в раскопках Мосоловского поселения, а вскоре возглавил работы на памятниках раннего железного века. С конца 70-х — начала 80-х гг. это раскопки I и II Чертовичского, Ново-Никольского, Вязовского и других курганных могильников сарматского времени. Последние легли в основу кандидатской диссертации, а затем и первой монографии А.П.Медведева /*Медведев А.П. Сарматы и лесостепь (по материалам Подо-*



Коньковые подвески из культовых комплексов с территории Маяцкого селища раннего средневековья



Древнерусская керамика с Семилукского городища, связываемого с летописным Воронежем домонгольского времени



**Золотые серьги из одного из погребений  
Чертовицкого могильника сарматского времени  
первых веков I тыс.н.э.**

ня). Воронеж, 1990/. Диссертационное исследование по историографии археологии (осмысление достигнутого советской археологией в изучении скотоводческих обществ эпохи бронзы и раннего железного века Евразийской степи) выполнил Н.П.Писаревский. Во второй половине 80-х гг. А.П.Медведев руководит раскопками Пекшевского городища на р. Воронеж, в результате чего впервые для

территории лесостепного Подонья получена надежная стратиграфическая колонка, отражающая процесс развития материальной культуры от VIII — VII вв. до н.э. до первых веков н.э. С 1989 г. под его руководством разворачивается исследование III Чертовицкого городища — наиболее крупного из известных поселений сарматского времени в Подонье.

Были подготовлены и первые специалисты данного профиля в кафедральной системе специализации. А к исходу 80-х гг. блок раннего железного века стал неотъемлемой составной частью научного направления. В 90-е гг. отдельные исследовательские блоки единого научного направления, за которыми теперь стоят целые исследовательские группы, постепенно начинают приобретать характер научных направлений. Причем эти исследовательские группы уже не ограничиваются только рамками кафедры.

Сказанное прежде всего относится к исследовательскому блоку, в рамках которого ведутся изыскания по проблематике эпохи бронзы восточноевропейской и в известной степени Евразийской лесостепи. Всё в большей степени научные интересы непосредственно работающих на кафедре «бронзовиков» концентрируются на изучении абашевской и срубной культурно-исторических общностей (А.Д.Пряхин, В.И.Беседин, Ю.П.Матвеев, А.С.Саврасов, Е.Ю.Захарова, Е.Б.Свицова и др.). Особое внимание обратим на важность аргументации подхода, согласно которому доно-волжские абашевцы и срубники данной территории — это два пласта памятников, за которыми стоят генетически связанные массивы населения, включая фиксацию преемственности металлообрабатывающих традиций, как, впрочем, и мировоззренческих моделей этих массивов населения.

В центре исследовательских интересов продолжает оставаться Мосоловское поселение металлургов-литейщиков. Но теперь речь идет о камерально-аналитическом этапе в его осмыслении. Результаты изучения стали объектом спе-

циального рассмотрения на проведенной в 1991 г. научной конференции, в которой приняли участие многие ведущие специалисты по проблематике эпохи поздней бронзы Евразийской степи и лесостепи. Затем последовала публикация результатов /Пряхин А.Д. Мосоловское поселение эпохи поздней бронзы. Воронеж, 1993. Кн. 1; Пряхин А.Д. Мосоловское поселение металлургов-литейщиков эпохи поздней бронзы. Воронеж, 1996. Кн. 2./ Но работа над памятником не завершилась. Сделанное стало своего рода прологом к будущему комплексному исследованию поселения с позиций моделирования производственной деятельности и бытового облика поселка.

Продолжаются и раскопки Подклетненского, как, впрочем, и других могильников и одиночных курганов преимущественно доно-волжской абашевской культуры, в том числе содержащих социально-престижные захоронения этой культуры. Наиболее показательны раскопки экспедицией Тамбовского областного краеведческого музея и Воронежского госуниверситета под руководством Н.Б.Моисеева кургана в могильнике Селезни-2, давшего четыре социально-престижных захоронения этой культуры.

Изучение памятников лесостепного Подонья позволило выйти на выделение культурно-хронологических пластов средней и поздней бронзы. За первым из них (памятники, где часто встречаются дисковидные псалии с шипами староюрьевского типа) целесообразно закрепить название селезневского, за вторым — мосоловского.

Особо выделим работы созданной при непосредственной поддержке академика НАН Украины П.П.Толочко украинско-российской археологической экспедиции Института археологии НАН Украины и Воронежского госуниверситета, ведущей с 1995 г. исследование двух микрорайонов памятников эпохи бронзы на территории Луганской области Украины: капитановского — серия бытовых памятников и картомышского — серия рудоразработок и примыкающих к ним поселений.

Работа экспедиции и проведение на ее базе ежегодных совместных полевых археологических семинаров по проблематике эпохи



Предметы конской упряжи колесниц первой половины II тыс. до н.э. из кургана 1 могильника Селезни-2

бронзы доно-донецкого региона позволили выйти на целостное осмысление этого культурно-исторического региона Евразийской степи и лесостепи /*Доно-донецкий регион в эпоху средней и поздней бронзы (Археология восточноевропейской лесостепи. Вып. 11) Воронеж, 1998, и др.*/, в том числе с позиций оценки доно-донецкой производственной зоны эпохи бронзы.

Важным оказалось также осмысление этого региона в процессах, имевших место в эпоху бронзы на евразийских пространствах. Последнее, в свою очередь, способствовало более взвешенной оценке и других культурно-исторических регионов эпохи бронзы Евразийской лесостепи (прежде всего заволжско-уральского и западносибирско-алтайского).

Есть основания утверждать, что благодаря усилиям воронежских ученых исследовательская мысль выходит на качественно новый этап в изучении пастушеско-скотоводческих обществ эпохи бронзы Евразийской степи и лесостепи, когда последние оцениваются как постпервобытные, сыгравшие заметную роль в цивилизационных процессах древности.

Девяностые годы ознаменовались также постепенным становлением возглавляемого профессором А.З.Винниковым научного направления по археологии средневековья: изучение юго-восточных пределов славянского мира — Древней Руси и примыкающего кочевнического мира Евразии, которое ныне разрабатывается учеными как кафедры археологии, так и кафедры истории средних веков и зарубежных славянских народов, которая после избрания ее заведующим А.З.Винникова не только пополнилась кадрами археологов-славистов, но и ведет исследования по названной тематике.

С проблематикой данного научного направления смыкается и деятельность работающей под общим руководством А.З.Винникова межкафедральной исследовательской лаборатории по этнографии центрально-черноземных территорий России. Ныне археологи принимают участие в обеспечении ведущейся на этой кафедре специализации по этнографии и музееведению, а один из кафедральных сборников серии «Вопросы истории славян» имеет археолого-этнографический профиль /*Вопросы истории славян. Археология и этнография. Вып. 12. Воронеж, 1998*/.

Что же касается направленности исследовательского поиска, то наряду с продолжением разработки проблематики, связанной с оценкой памятников боршевского типа и роменско-боршевской культуры (особенно важно продолжение полевых работ на многослойном Животинном городище) /*Винников А.З. Славяне лесостепного Дона в раннем средневековье (VIII — начало XI века). Воронеж, 1995*/, интенсивно осмысливается проблематика, касающаяся оценки салтово-маяцкой культуры (публикация А.З.Винниковым совместно с ведущими учеными Института археологии РАН монографических исследований по результатам работ международной Дивногорской археологической экспедиции) /*Винников А.З., Афанасьев Г.Е. Культурные комплексы Маяцкого селища. Воронеж, 1991; Винников А.З., Плетнёва С.А. На северных рубежах Хазарского каганата. Маяцкое поселение. Воронеж, 1998*/. Подчеркнем и еще один итог работы этой экспедиции — образование Дивногорского музея-заповедника, который возглавила наша выпускница М.И.Лылова, где ныне работает большая группа выпускников кафедры.

В 90-е гг. возрос интерес и к изучению пласта древнерусских памятников как предмонгольского, так и золотоордынского времени. Продолжаются раскопки уже упоминавшихся городищ Семилукского и Холки, развертываются совместные с Елецким пединститутом (ныне — госуниверситетом) исследования на территории Ельца и его исторической округи под руководством нашего выпускника, заведующего кафедрой истории, доцента Н.А.Тропина. Изучаются и кочевнические древности этого времени: прежде всего это раскопки под руководством А.З.Винникова Новохарьковского могильника золотоордынского времени, публикация результатов изучения которого вскоре будет дана в серии «Археологические памятники донского бассейна», издающейся Воронежским госуниверситетом с 1997 г. Там же будут изложены и результаты анализов происходящей из могильника палеоантропологической серии, выполненной возглавляемой академиком Т.И.Алексеевой группой физической антропологии отдела теории и методики Института археологии РАН.

В эти же годы сделаны конкретные шаги по становлению в будущем научного направления, связанного с разработкой проблематики раннего железного века. Исследованием памятников этого времени в основном руководят А.П.Медведев и Ю.Д.Разуваев.

Наибольшее значение имеет развернувшееся под руководством А.П.Медведева изучение Чертовицкого комплекса памятников, как, впрочем, и Староживотинного курганного могильника скифского времени на р. Воронеж. Ряд памятников как скифского, так и сарматского времени в Верхнем Подонье изучается в разные годы под руководством Ю.Д.Разуваева (городища Иштутинское, Александровское, Крутогорье, Губаревское и другие, отдельные курганные могильники в нижнем течении р. Воронеж). Следует особо подчеркнуть значимость изучения им памятников городецкой культуры, включая выяснение границ скифоидной и городецкой культур в пределах лесостепного Подонья.

В 1997 г. А.П.Медведев защищает докторскую диссертацию, где им предлагается, по сути, новая интерпретация развития этнокультурных процессов на территории лесостепного Подонья как в скифское, так и в сарматское время. Вскоре выходит и его монографическое исследование, в основе которого — анализ древностей скифского времени данной территории /Медведев А.П. *Ранний железный век лесостепного Подонья. Археология и этнокультурная история I тысячелетия н.э. М., 1999*/. Весьма важным является то обстоятельство, что в последние годы А.П.Медведев начал руководить выполнением диссертационных исследований по проблематике раннего железного века.

Не лишним будет констатировать и тот факт, что за последние годы были сделаны конкретные шаги, позволившие в рамках археологического изучения лесостепного Подонья сомкнуть проблематику эпохи бронзы — раннего железного века, как, впрочем, и проблематику раннего железного века — раннего средневековья. Причем такого рода «смыкание» происходит как на уровне изучения отдельных памятников, групп памятников, микротерриторий, так и на уровне разработки сквозных тем в рамках изучения исторических процессов, которые имели место на территории Евразийской степи и лесостепи на протяжении эпохи брон

зы — раннего средневековья. Проявившая себя тенденция к становлению отдельных научных блоков уравновешивалась потребностью единения. Они оказываются не просто теснейшим образом взаимосвязанными, но и взаимозависимыми, и даже выступающими как единое целое. Последнее обеспечивается потребностью целостного изучения пояса древних скотоводов Евразийской лесостепи (энеолит — ранний железный век), как, впрочем, и проблемы взаимодействия средневековых кочевников со славянским миром — Древней Русью.

К тому же, не следует забывать, что в условиях лесостепи мы часто имеем дело с многослойными памятниками, что предопределяет необходимость объединения усилий, причем не только на этапе раскопок, специалистов, занимающихся разными периодами и эпохами.

Достаточно часто приходится выполнять проекты, требующие объединения ученых, занимающихся разными эпохам, например, выполнявшуюся в 1993—1997 гг. тему в рамках федеральной научно-прикладной программы «Археологическое наследие народов Российской Федерации», в основе которой было изучение сгустка памятников древнерусского времени на северной окраине современного Воронежа, предположительно связываемых с известным по сообщениям арабских авторов, некогда находившемся на окраине славянского мира городом Вантит /Пряхин А.Д., Беседин В.И., Разуваев Ю.Д., Цыбин М.В. Вантит. Изучение микрорегиона памятников у северной окраины г. Воронежа. Воронеж, 1997. Вып. 1; Пряхин А.Д., Беседин В.И., Разуваев Ю.Д., Сафонов И.Е., Цыбин М.В. Изучение микрорегиона памятников у северной окраины Воронежа. Воронеж, 1997. Вып. 2/. Необходимо было осуществить сплошное обследование территории, инструментальную съемку планов важнейших памятников и провести ограниченные по масштабам раскопки. И хотя основная задача проводимых работ — формирование представления об имеющихся здесь памятниках древнерусского времени последних веков I тыс. н.э. — начала XI столетия как о памятниках, составляющих в известной степени взаимосвязанное целое, ставилась и задача сформировать представление о характере имеющихся здесь памятниках других эпох, поскольку представлялось логичным сформулировать одновременно и предложения, направленные на превращение территории в музейно-заповедную зону.

Можно также привести и пример выполняемой совместно с Елецким государственным университетом темы по исследовательской программе «Елец и его историческая округа — уникальная территория России» (раздел «памятники археологии»).

В ряде случаев требовалось не только объединение усилий археологов, но и взаимодействие археологов с представителями других наук и научных дисциплин. Причем результативность такого рода взаимодействия крайне важна не только для археологов. Можно привести пример многолетнего сотрудничества с университетскими почвоведом. В недавно защищенной докторской диссертации А.Б.Ахтырцева значительные разделы основаны на результатах наших совместных исследований.

Консолидирующим фактором является и разработка историографической проблематики. Поначалу внимание к историографии археологии предопределя-



лось потребностью обеспечения учебного процесса в системе специализации. Собственно в учебном процессе рождалась книга по истории советской археологии /Пряхин А.Д. *История советской археологии. Воронеж, 1986*/, а в рамках соответствующего спецсеминара — книга «Археологи уходящего века» /Пряхин А.Д. *Археологи уходящего века. Воронеж, 1999*/. Конечно же, это и имеющие историографическую направленность курсовые и дипломные работы, отдельные из которых затем перерастают в тематику



Академик РАН А.П.Деревянко и проф. А.Д.Пряхин  
(отчетная сессия Института археологии и этнографии  
СО РАН. Новосибирск, 2000)

диссертационных исследований. Далеко не последнюю роль в выходе на историографическую проблематику сыграла потребность осмысления уже сделанного предшественниками, а также необходимость оценки возможных перспектив исследовательского поиска.

Кстати сказать, именно через призму историографического анализа удастся оценить само содержание того, что ныне вкладывается в понятие «археология Центрально-Черноземного региона», а тем более осмыслить этапы развития региональной археологии. Сошлемся на недавно проведенную в Воронежском госуниверситете научную конференцию «Археология Черноземного Центра России: история исследования, историография», посвященную 100-летию со дня рождения выдающегося ученого-палеолитчика, видного археолога первой половины XX в. Сергея Николаевича Замятнина, стоявшего у истоков нашей региональной археологии /*Археология Черноземного Центра России: история исследований, историография. Материалы региональной научной конференции, посвященной 100-летию со дня рождения С. Н. Замятнина. Воронеж, 1999*/. Среди ее организаторов — недавно созданная по инициативе академика А.П.Деревянко и проф. А.Д.Пряхина совместная лаборатория по историографии археологии Евразии Института археологии и этнографии СО РАН и Воронежского госуниверситета (заведующий А.В.Моисеев). Деятельность этой лаборатории призвана сориентировать направленность ведущегося исследовательского поиска на разработку евразийской проблематики.

Как бы то ни было, налицо прежде всего региональная (в понимании крупного историко-культурного региона страны) ориентированность ведущихся у нас исследований. В развитии археологии в Центральном Черноземье заметную роль

сыграл и продолжает играть функционирующий при кафедре археологии образовавшийся в 1989 г. региональный совет по комплексной программе Отделения истории РАН «Древние общества: взаимодействие со средой, культура и история», одно время включавший и археологов, работающих в восточных областях Украины. В свое время идею образования совета поддержал руководитель программы директор Института археологии РАН академик В.П.Алексеев. С самого начала в работе совета активное участие принимают ведущие ученые этого института В.И.Гуляев и Г.Е.Афанасьев, которые затем вошли и в состав диссертационного совета по защите кандидатских диссертаций в области археологии при Воронежском госуниверситете. Сфера научных интересов диссертационного совета та же — археология Черноземного Центра и сопредельных территорий.

Деятельность регионального совета направлена на координацию исследований, на придание им сориентированной на перспективу направленности, на содействие развитию археологии на местах, включая образование там исследовательских коллективов и групп.

За истекшее время в рамках деятельности регионального совета проведена серия научных и научно-практических конференций, проходивших как в Воронеже, так и в других городах. Активное участие в них приняли ведущие археологи Российской Федерации (академик Т.И.Алексеева, член-корреспондент РАН Р.М.Мунчаев, член-корреспондент РАН В.В.Седов, профессора Г.Е.Афанасьев, В.С.Горбунов, В.И.Гуляев, Ю.Ф.Кирюшин, С.А.Плетнёва, Е.Н.Черных и др.) и Украины (профессора И.Ф.Ковалева, В.К.Михеев, Б.А.Шрамко и др.). Произошло становление и развитие ряда исследовательских групп на местах, а Воронеж и Воронежский госуниверситет стали ядром региональной археологии. Произошло становление и «персональных» научных школ: научные школы профессора А.Т.Синюка (Воронежский госпедуниверситет) и профессора А.З.Винникова (Воронежский госуниверситет). Но чуть ли не главным итогом деятельности совета явилось становление регионального сообщества археологов.

Следует сказать и о вкладе Воронежского госуниверситета в подготовку кадров для других стран и развитие международного научного сотрудничества в области археологии. При этом важно иметь в виду, что со времени возникновения кафедра уделяла первостепенное значение подготовке кадров археологов для других стран. За прошедшие годы подготовлено более 30 специалистов-археологов для стран зарубежной Европы (Болгария, Венгрия, Греция, Португалия), Африки (Гвинея Биссау, Мали, Марокко, Мозамбик, Судан, Эфиопия, другие страны), Латинской Америки (Венесуэла, Доминиканская Республика, Колумбия, Коста-Рика, Панама, Эквадор), Азии (Афганистан, Вьетнам). Некоторые выпускники кафедры защитили затем диссертационные исследования. В системе специализации для иностранных студентов специальные лекционные курсы помимо сотрудников кафедры читали академик В.П.Алексеев, профессора В.И.Гуляев, В.Ф.Генинг, М.Ф.Косарев, Л.Е.Куббель, В.И.Матюшенко, С.А.Плетнёва, К.Ф.Смирнов, Е.Н.Черных и другие ученые, представляющие ведущие научные и учебные центры страны. В.П.Алексеев, В.И.Гуляев и Г.Ф.Коробкова являлись к тому же научными руководителями дипломных и диссертационных исследований выпускников кафедры — граждан других стран.

Наиболее тесные связи за прошедшие годы установились с Институтом гуманитарных наук Мали, который возглавляет выпускник, а затем аспирант кафедры Саного Клена Кулутчего, и где помимо него ныне работают также выпускники кафедры, затем аспиранты Б.Диаби, Ф.Сисоко, У.Соу. Автор статьи неоднократно участвовал в полевых археолого-этнографических исследованиях в бассейне Верхнего и Среднего Нигера. С рядом выпускников кафедры, представляющих другие страны, поддерживаются научные связи, в том числе в рамках выполнения международных проектов, программ и отдельных грантов. Но все-таки наиболее всесторонними являются наши связи с учеными Украины (Институт археологии НАН Украины, Донецкий, Днепропетровский, Харьковский и другие университеты Украины). Иными словами, международный аспект в деятельности наших археологов — устойчивая, хотя и не в полной мере проявляющая себя в последнее время, черта университетской археологии.

Завершая очерк о научной школе Воронежского госуниверситета в области археологии, нельзя также не подчеркнуть, что её формирование и развитие происходило и продолжает идти во взаимодействии с имеющимися в университете научными школами и научными направлениями не только гуманитарного, но и естественного профиля.

Сошлюсь на сотрудничество с университетскими биологами и почвоведом (профессор Б.П.Ахтырцев, академик РАСХН А.П.Щербаков, профессор К.Ф.Хмелев), которое способствовало формированию нового направления в отечественном почвоведении — археологического почвоведения; на сотрудничество с университетскими географами (профессор Ф.Н.Мильков и его ученики), которое во многом предопределило выход на восприятие лесостепи в историко-географической обусловленности; на сотрудничество с университетскими геологами (прежде всего член-корреспондент РАН Н.М.Чернышов), которое серьезнейшим образом повлияло на наши представления о сырьевых источниках древней металлургии, других видов хозяйственной деятельности человека в прежние исторические эпохи; на наше сотрудничество с университетскими математиками, физиками, химиками. Без этого взаимодействия научная школа просто бы не была такой, какой она видится в настоящее время.